



SECOND SOUFFLE

RÉVITALISATION DU THÉÂTRE POPULAIRE

septembre 2024
Ouagadougou



photo: Koule Kan, November 2019

INTRODUCTION	5
HISTORIQUE	6
CONTEXTE ET JUSTIFICATION	9
VISION	11
LAURÉAT DU CONCOURS	12
ÉTUDE APPROFONDIE	14
PROGRAMME CULTUREL ET ARTISTIQUE	22
OBJECTIFS	23
STRATEGIE DE REHABILITATION	24
RESULTATS ATTENDUS	25
BUDGET	26
DURABILITE OPERATIONNELLE	28
CHRONOGRAMME	30
PORTEUR DE PROJET	31
PARTENAIRES ARCHITECTES	31

SECOND SOUFFLE

RÉVITALISATION DU THÉÂTRE POPULAIRE

septembre 2024
Ouagadougou



photo: Michaela Solnická, avril 2023

Le Théâtre Populaire Désiré Bonogo fondé en 1986 par Thomas Sankara, incarne depuis des décennies un symbole fort de la culture et de l'histoire du Burkina Faso. Témoin de moments culturels et artistiques mémorables, ce lieu emblématique a su rassembler autrefois les générations autour des valeurs d'identité culturelle, de créativité et d'expression artistique.

Cependant, le temps et les aléas ont laissé leur empreinte sur cette infrastructure vénérable, mettant en lumière la nécessité impérieuse d'une réhabilitation complète.

La réhabilitation du Théâtre Populaire Désiré Bonogo ne se limite pas à la restauration de ses structures physiques ; elle représente un engagement envers la préservation de l'identité culturelle du Burkina Faso.

En redonnant vie à ce lieu historique, nous engageons à perpétuer son héritage et à offrir aux générations futures un espace innovant où la créativité et l'expression artistique continueront de prospérer.

Le présent dossier technique vise à présenter de manière détaillée le projet de réhabilitation en mettant en lumière les objectifs, les besoins matériels, financiers, structurels et ses bénéfices pour la communauté et la culture burkinabè.

INTRODUCTION

HISTORIQUE

Inauguré en décembre 1986 par le capitaine Blaise Compaoré, sous l'impulsion de la révolution de Thomas Sankara, Le Théâtre Populaire « Désiré Bonogo » est le fruit d'une coopération internationale entre la République Populaire Démocratique de Corée et le Burkina Faso.

Le coût global des travaux, estimé à environ 100.000.000 F CFA, a été cofinancé par les deux États. La réalisation technique a été assurée par le Génie Militaire et le Ministère de l'Équipement du Burkina.

Le théâtre porte le nom de Désiré Bonogo, ancien cadre du Ministère de l'Information et de la Culture et chef de département Socioculturel à la Présidence du Faso. En sa mémoire d'acteur culturel majeur le théâtre a été baptisé pour perpétuer son engagement envers la promotion et le développement culturel.

D'une superficie totale de 4500 m², le Théâtre Populaire comprend un théâtre de verdure et des gradins d'une capacité d'environ 2500 places assis, d'un plateau de 18m de large sur 7m de profondeur, de 2 grandes loges, d'une cabine technique au milieu des gradins, de 3 bureaux et d'une salle de réunion.

De 1986 à 1988, le Théâtre Populaire Désiré Bonogo a été au cœur d'une vie culturelle intense ouvrant dans le cadre des objectifs de cohésion et de développement sociaux-culturel de la Révolution. Il représentait un nouveau lieu pour la promotion

et le rayonnement culturel. Ouagadougou, la capitale burkinabé pouvait compter sur ses deux lieux majeurs de représentation qui sont le Théâtre Populaire et la Maison du Peuple.

Suite au événement survenu du 15 octobre 1987 avec l'assassinat du président Thomas Sankara, et l'instauration du pouvoir de la rectification, le Théâtre Populaire a commencé à perdre de sa notoriété jusqu'à sa fermeture définitive en 1990.

Après 16 ans de fermeture et d'abandon du site, les efforts concertés du Ministère de la Communication, de la Culture, des arts et du Tourisme du Burkina Faso, de la Mairie de Ouagadougou et de l'Ambassade de France (partenaire financier) ont permis en décembre 2006, l'installation du Centre de Développement Chorégraphique - La Termitière initié par les chorégraphes Salia Sanou et Seydou Boro.

Cela a permis de construire une salle du Grand Studio ayant une capacité de 350 places équipée selon les standards internationaux avec un taux d'occupation de 95% par des résidences de Création, la Formation professionnelle et la Diffusion de spectacles.

De nos jours, le théâtre de verdure du Théâtre Populaire Désiré Bonogo, les studios de danse et les différents espaces d'accueil et d'hébergement sont sous la gestion de l'association du CDC - La Termitière qui déploie son projet culturel de formation, de création et de diffusion artistique.

Le CDC - La Termitière a entrepris des multiples initiatives artistiques et culturels dans l'espace du théâtre pour valoriser son esprit.

Depuis son installation sur le site du Théâtre Populaire l'équipe du CDC - La Termitière n'a pas cessé de multiplier des initiatives de plaidoyer, de communications, de visites en vue de trouver des moyens pour une réhabilitation. Depuis 2006, les équipes du CDC ont accueilli des visites successives des Ministres en charge de la culture, des Maires et Présidents de Délégation Spéciales de la ville de Ouagadougou et des rencontres avec des institutions et partenaires financiers, Agence France de Développement (AFD), Union Européen (UE), etc ...

En ce qui concerne les actions de maintenancé et aménagements, le CDC a réussi a mobiliser les ressources pour des aménagements sommaires:

- 2018 et 2020 - Aménagement sommaire du théâtre de verdure pour accueillir les 12^e et 13^e éditions du Festival Dialogues de Corps

- 2022 - Aménagement sommaire en collaboration avec le partenaire institutionnel Goethe Institut du Burkina

et pour les études architecturales:

- 2009 - une esquisse architecturale traitant la couverture de l'espace scénique et construction d'une médiathèque pour l'art chorégraphique, élaborée par l'Agence Perspective

- 2019 - 2020 - un concours d'idées d'étudiants pour la réhabilitation durable du Théâtre Populaire, piloté par les Inspirelli Awards, a recueilli plus que 146 propositions des horizons divers

1986
Inauguration

1990
fermeture

2004
préparatifs de l'installation du CDC
La Termitière sur le site du TP

2006
ouverture du Grand Studio
du CDC la Termitière

2009
premières esquisses architecturales
de la réhabilitation du TP

2016
Triennale de Danse Contemporaine
en Arique accueilli aussi au CDC

2018
aménagement sommaire pour
accueillir les spectacles du festival

2019
lancement du concours
Théâtre Populaire Idea(I)

2020
aménagement sommaire pour
accueillir les spectacles du festival

2022
aménagement sommaire pour
accueillir le spectacle Harakaat

2024
étude de faisabilité et avant-projet
sommaire de la révalidation

THE THÉÂTRE POPULAIRE IDEA(L)

The Théâtre Populaire Idea(I) un concours d'idées d'étudiants

Dix ans après la première étude architecturale élaboré par l'agence Perspective, le CDC constate que le contexte change et c'est souhaitable d'actualiser l'approche, de diversifier les points de vue artistique, architectural et conceptuel dans la discussion sur la réhabilitation durable du Théâtre Populaire et dans tout le domaine de l'architecture durable et du design en général au Burkina Faso. Avec un concours d'idée le CDC visait introduire un débat public sur la durabilité de l'architecture, du design et de l'urbanisme à l'échelle individuelle et globale.

En 2019, le CDC, en collaboration avec ses partenaires unlimitedJCA et Inspirilli Awards, a lancé The Théâtre Populaire Idea(I), un concours d'idées d'étudiants pour la réhabilitation durable du Théâtre Populaire. L'accent a été mis sur les visions novatrices, conscientes, respectueuses et courageuses valorisant les potentiels et les matériaux locaux.

L'idée de lancer Théâtre Populaire Idea(I), un concours d'étudiants en matière d'architecture, d'art et de design reposait sur la volonté d'ouvrir un débat et entamer la réflexion collective tout en communiquant avec le plus grand public. Un bâtiment public d'une valeur et d'une ouverture telles que le Théâtre Populaire devrait bénéficier d'une ouverture de pensées, des discussions professionnelles, de la transparence, de la visibilité et de l'attention des médias.

Le concours a attiré 146 propositions de 252 étudiants en architecture, design, génie civil, architecture de paysage, théâtre, scénographie

et beaux-arts de 43 pays du monde entier : Argentine, Australie, Bangladesh, Bulgarie, Burkina Faso, Tchad, Chine, Chypre, République Tchèque, Côte d'Ivoire, Égypte, Éthiopie, France, Géorgie, Allemagne, Grèce, Hongrie, Inde, Indonésie, Iraq, Iran, Israël, Italie, Kenya, Liban, Macédoine, Maurice, Mexique, Népal, Nigéria, Pakistan, Philippines, Bolivie, Pologne, Russie, Serbie, Singapour, Slovaquie, Afrique du Sud, Suisse, Syrie, Turquie, Ukraine, Émirats Arabes Unis, États-Unis d'Amérique. Ces étudiants ont proposé des visions conscientes du Théâtre de demain et ont abordé les causes respectives du changement climatique pour anticiper ses impacts futurs.

Le Théâtre Populaire Idea(I) et Inspirelli souhaitent promouvoir le respect des réalités locales, la durabilité, la résilience, l'excellence du design et de l'architecture, la transparence et la crédibilité du processus de sélection. 24 projets finalistes ont été sélectionnés par un jury international en ligne pour ensuite être évaluée par un jury final le 06 aout 2020 à Ouagadougou.

Ce jury a été composé par les architectes Solange et Léandre Guigma (Agence Perspective, qui a fait l'étude pour le Théâtre Populaire en 2009), l'architecte Evariste Mawuli Bambara (représentant de l'ordre des architectes du Burkina), les architectes Jakub Cigler et Michaela Solnická Volná (studio unlimited Jakub Cigler Architek), Koussoubé Mady (Ministère de la Culture), Harouna Ramde Dit Ramses (Mairie de Ouagadougou), Papus Ismaïla Zongo dit Le Commandant Papus (Merveilles Prod), Alcenry Saïdou Barry (Journaliste critique d'arts Observateurs Paalga), Yéyé Zakaria (CA du CDC), Odile Sankara (CA du CDC), François Bouda (Communication du CDC), Salamatou Diené (Directrice Délégué du CDC) et Salia Sanou (Directeur du CDC).

Le concours d'idée a mis en place les critères suivants :

- **Respect des réalités sur le site, intégration de la conception dans les conditions existantes et des bâtiments existants dans la conception**
- **Originalité**
- **Respect de l'environnement, durabilité et régénération consciente**
- **Faisabilité technique et entretien des ouvrages**
- **Apport au programme et au fonctionnement**
- **Contexte local**
- **Valeur ajoutée**



OUAGADOUGOU, UNE VILLE À AMBITION CULTURELLE

CONTEXTE

Capitale du Burkina Faso d'environ 3 000 000 d'âmes, elle compte 60% de jeunes de moins de 25 ans. C'est une ville carrefour et cosmopolite. Les activités de création et de diffusion en arts de la scène et en arts visuels s'y développent parallèlement aux animations et rites populaires. D'une grande vitalité culturelle, Ouagadougou est également renommée pour ses festivals de cinémas, de musiques, de danses, de théâtres d'artisanat... Son dynamisme culturel, de bien-être et de cohésion sociale, et la coopération de ses secteurs culturels avec les pouvoirs publics favorise son rayonnement régional, lui valant en 2009 le titre de capitale culturelle décerné par l'Observatoire des politiques culturelles en Afrique, en 2017, l'adhésion au Réseau des Villes Créatives de l'UNESCO, en 2022 à Mexico, une mention spéciale du Jury à la conférence mondiale de l'UNESCO.

Malgré les efforts consentis par les pouvoirs publics, le développement des infrastructures culturelles dans des quartiers, la vivacité de l'action et de l'offre culturelle et ces reconnaissances internationales, force est de constater le manque criant d'infrastructure d'une grande capacité, équipé et répondant aux normes des standards internationaux d'accueil de spectacles vivants et d'accès du grand public.

C'est dans cet environnement culturel d'insuffisance de structure de haut vol que le Théâtre Populaire Désiré Bonogo, jadis havre de créativité et berceau d'expressions artistiques vibrant au cœur de Ouagadougou, se dresse aujourd'hui comme un monument silencieux, victime du temps et de l'usure. Sa façade décrépite, ses salles délabrées et sa scène dégradée témoignent d'une époque révolue, où la culture occupait une place centrale dans la vie de la cité.

Au-delà de sa valeur esthétique indéniable, le Théâtre Populaire Désiré Bonogo revêt une importance historique et culturelle capitale. Il a été le témoin privilégié de l'évolution artistique du Burkina Faso, accueillant sur ses planches des générations d'artistes talentueux et contribuant à façonner l'identité culturelle du pays. Il demeure dans le subconscient des burkinabè et particulièrement des habitants des quartiers riverains, de Ouagadougou et du milieu culturel, un symbole, un monument, une histoire, un patrimoine inestimable.

ET JUSTIFICATION

La réhabilitation du Théâtre Populaire Désiré Bonogo n'est pas une simple opération de rénovation ; elle s'inscrit dans une démarche résolue de renaissance culturelle.

Il s'agit de redonner vie à un espace symbolique, de raviver la flamme de la créativité et de faire du Théâtre Populaire un moteur de développement social culturel et économique tout en préservant l'équilibre environnemental.

Le Théâtre Populaire Désiré Bonogo, une fois réhabilité, deviendra un pôle culturel dynamique, accueillant des programmes de formation professionnelle, une programmation artistique riche et diversifiée. Il stimulera l'activité économique dans les environs, générant des emplois et des opportunités commerciales, contribuant ainsi à l'attractivité et l'assainissement des quartiers riverains tels que Samandin, Gounghin, Bilbalogo, Petit Paris, Saint-Léon, Kamsonghin et du centre-ville...

La renaissance du Théâtre Populaire Désiré Bonogo sera un symbole fort d'unité et de la fierté nationale. Elle témoignera de notre capacité et de notre engagement à préserver le patrimoine culturel et à sans cesse promouvoir les arts et la culture comme moteurs de développement durable.

VISION

DONNER « UN SECOND SOUFFLE »

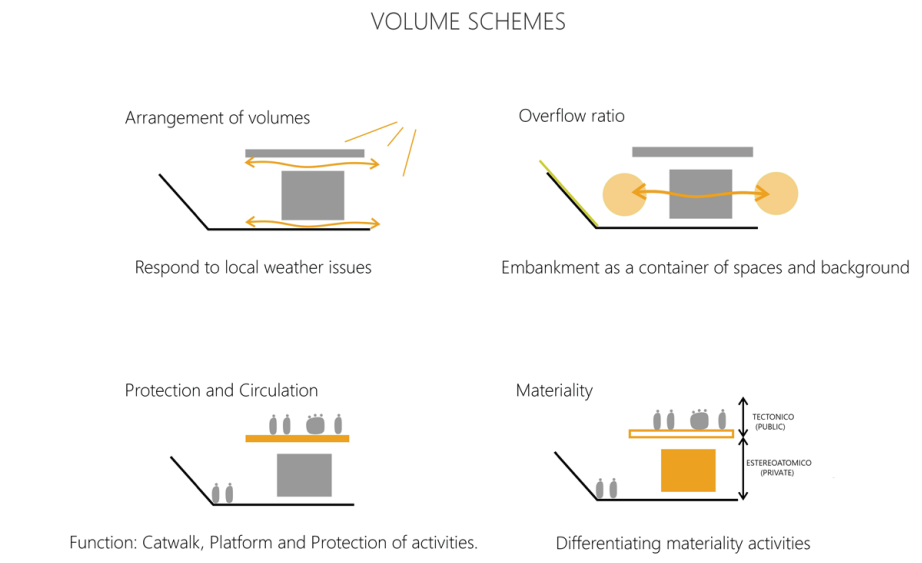
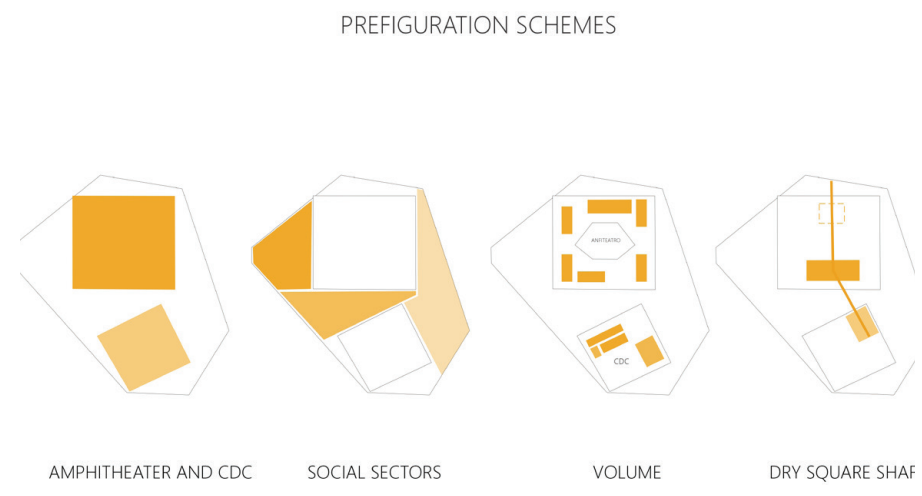
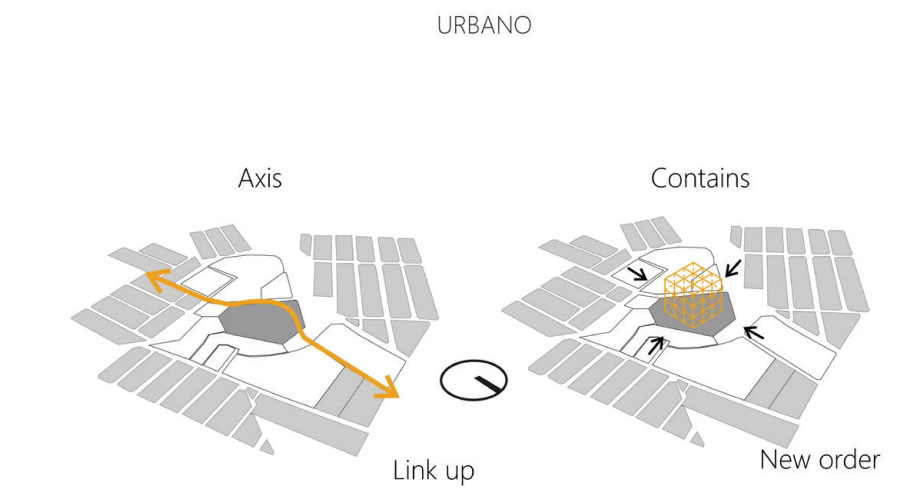
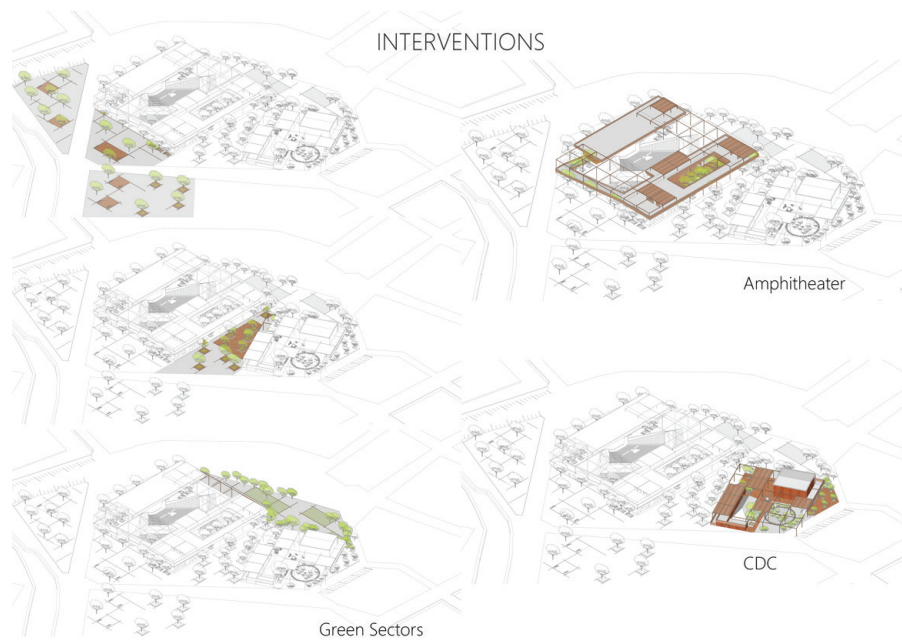
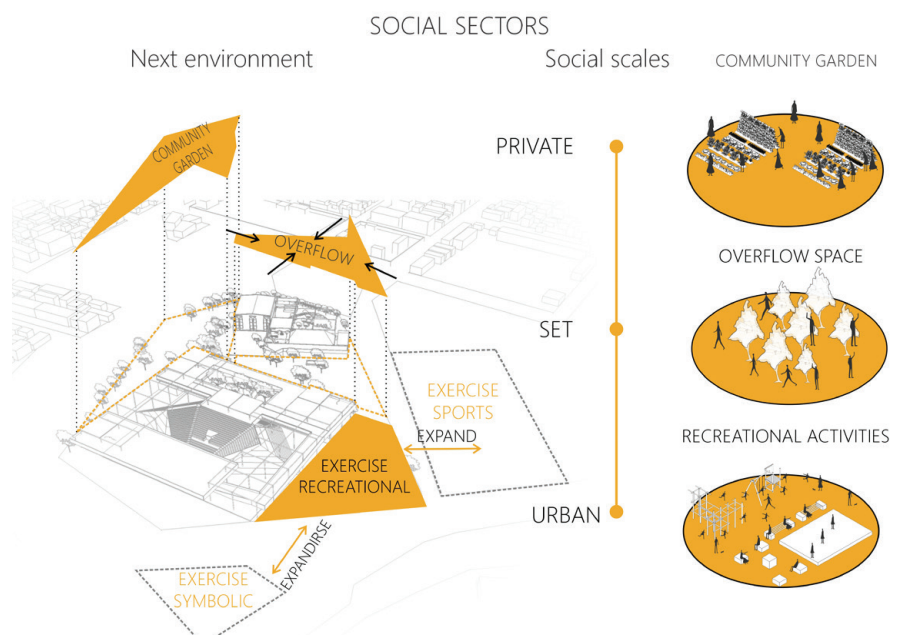
LA PROPOSITION JUGÉE LA MEILLEURE :

Ce projet présente des grandes qualités en termes de la composition urbanistique proposant une grille carrée. Cette grille se trace au sol et monte en hauteur tout en respectant les réalités du site et les besoins technologiques et intégrant des formes existantes pour les mettre en valeur. Le concept très clair permet l’expansion et facilite l’ajout de fonctions si nécessaire. Malgré sa simplicité, la conception n’est pas monotone. Elle ne s’impose pas et offre un fond discret pour les créations artistiques. La générosité des grandes plateformes et rampes correspond au public attendu pour les grands événements et manifestations culturelles.

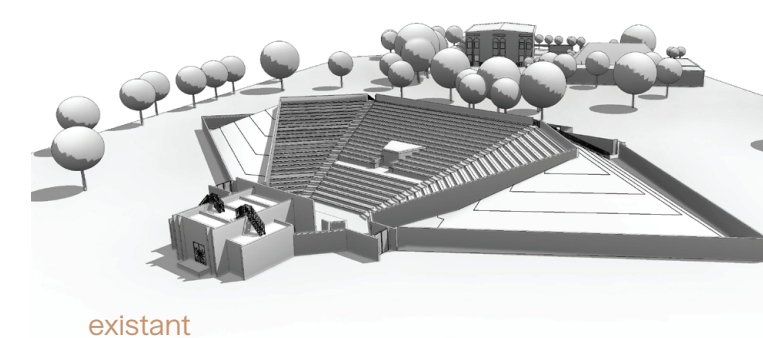
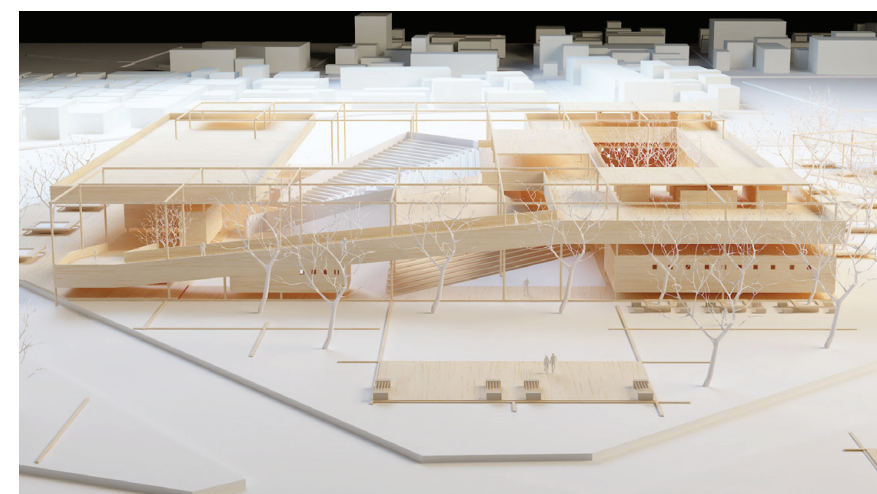
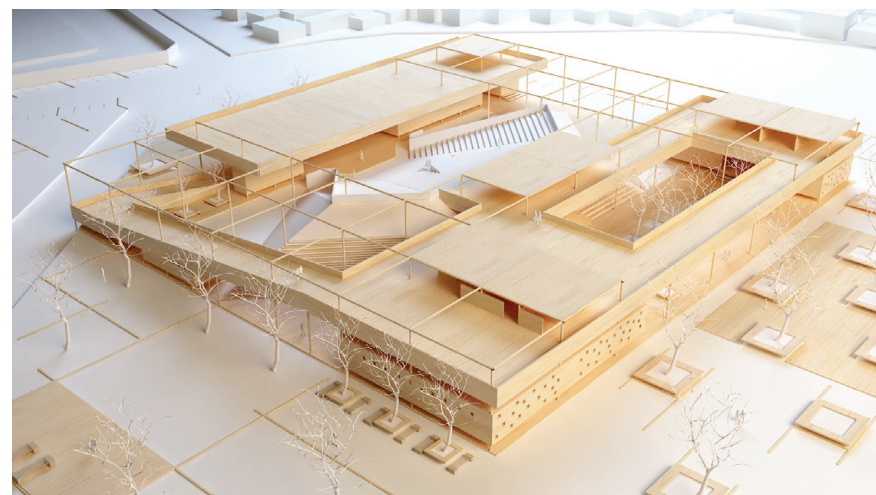
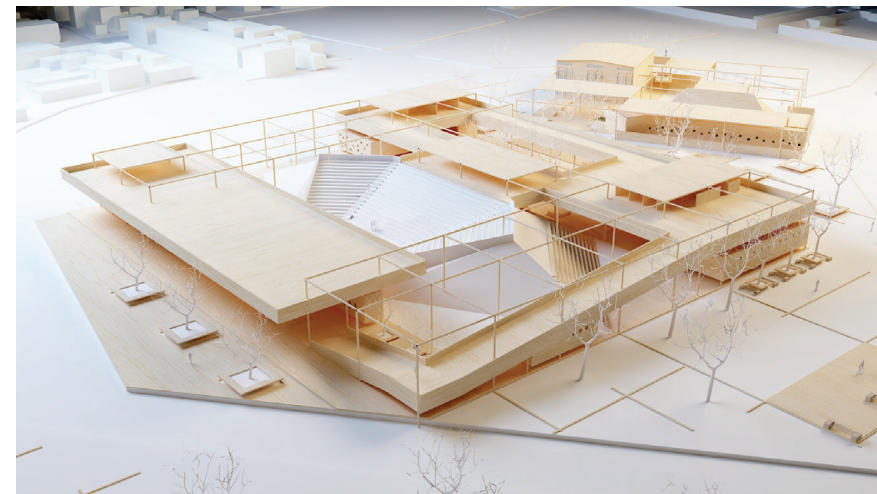
Le choix de matériel de la terre pisée et des blocs de terre compressés est salué comme une approche qui s’inscrit dans les démarches respectant l’environnement et le contexte local (disponibilité de la terre sur place). La terre pisée présente des avantages en isolation acoustique, tant recherchée pour les studios de danse et de la musique.

La valeur ajoutée du choix de la terre pisée pourrait présenter une opportunité significative pour le secteur de l’architecture et de la construction au Burkina Faso. En accompagnant les entrepreneurs Burkinabè pour l’expérimenter et la maîtriser, cela participerait à l’éclat et la crédibilité à la construction en terre crue, à la technique elle-même.

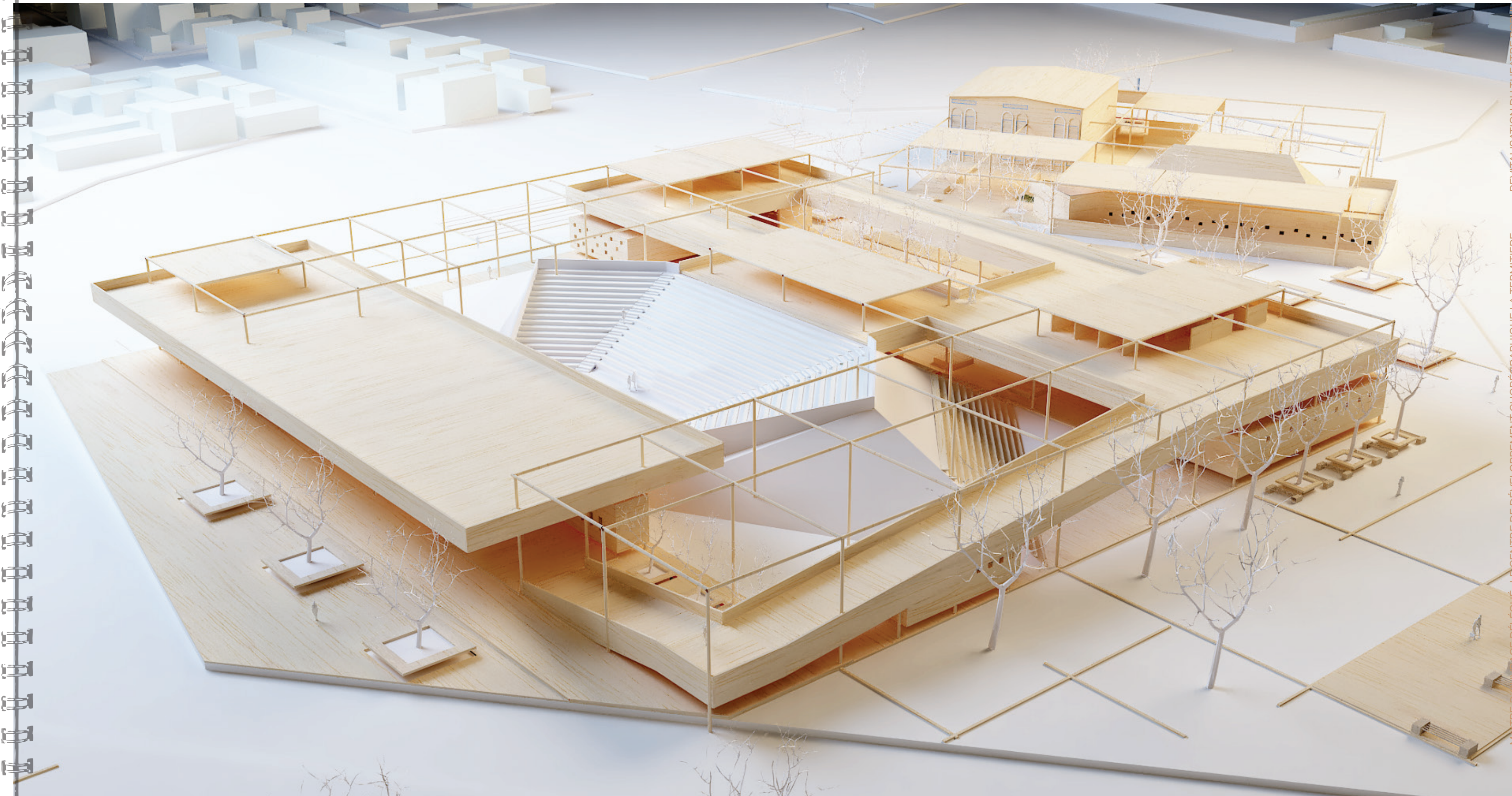
Le jury a également apprécié l’idée de la conversion de l’ancienne cabine cinématographique en tunnel créant l’accès en rampe pour les personnes avec la mobilité réduite



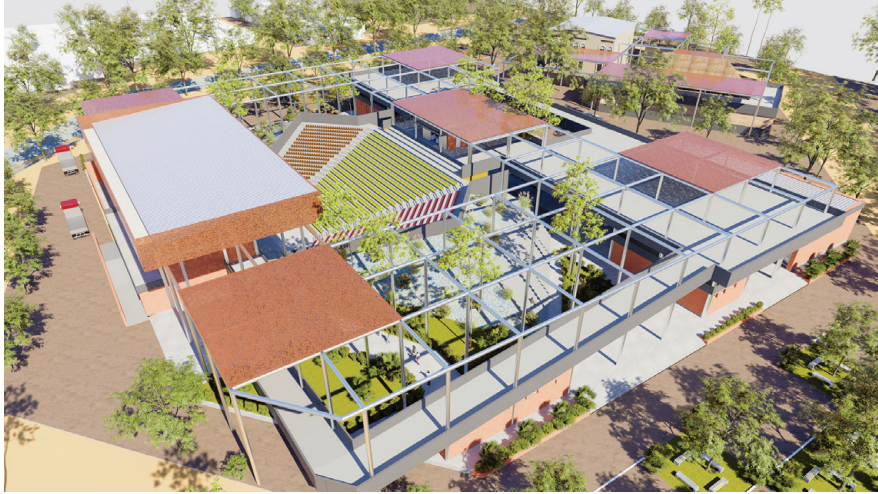
MAQUETTE LAURÉATE DU CONCOURS



existant



MAQUETTE DE FAISABILITÉ



AXES DE PERTINENCE POUR L'ENVIRONNEMENT

- ré-imaginer un espace pérenne qui inclut des différentes perspectives du concept de durabilité
- ré-imaginer une dynamisation des usages et une réappropriation rapide de l'amphithéâtre déserté et exposé aux rudes intempéries et au manque d'entretien
- ré-imaginer les approches conventionnelles par la prise en compte de matériaux disponibles localement et de la construction d'un patrimoine bâti valorisé, en préservant les atouts majeurs du théâtre de manière créative
- diffuser un imaginaire régénéré et une vision ancrée dans son contexte historique, social et culturel grâce à une architecture et des dispositifs constructifs durables et ancrés territorialement
- Imaginer une oeuvre médiatrice, symbole de la réconciliation qui pourrait stimuler et inciter les communautés à utiliser des matériaux locaux et des ressources durables dans leurs propres contextes et pratiques
- soutenir les initiatives renforçant les connaissances et les méthodes et techniques contemporaines africaines



La proposition lauréate du concours a été étudiée par une équipe regroupant les architectes, les ingénieurs et techniciens de l'agence Perspective et du studio unlimitedJCA. Ils ont mené des réflexions autour de la faisabilité technique et contextuel pour proposer un avant-projet sommaire.



ÉTUDE APPROFONDIE AVANT PROJET SOMMAIRE



A L'ECHELLE DE LA VILLE

AU-DELÀ DU SITE DU THÉÂTRE POPULAIRE, ASSAINIR ET RÉHABILITER LE PATRIMOINE HISTORIQUE, URBAIN ET CULTUREL DE OUAGADOUGOU

Le Théâtre Populaire Désiré Bonogo - TPDB abritant le Centre de Développement Chorégraphique - CDC « La « Termitière » a pour zone d'influence immédiate les quartiers de Samandin au Sud et à l'Est, Bilbalogo et Petit Paris au Nord, ainsi que Gounghin à l'Est. Son aire d'influence immédiate comprend divers équipements structurants et de proximité (Stade René Monory, Groupe scolaire Camara Laye, Maison des Jeunes de Samandin, Marché de cycles, espace vert, dépôtair d'ordures ménagères, etc.) qui pourraient être complémentaires au Théâtre populaire, mais dont le (non) fonctionnement actuel entraine des nuisances multiformes.

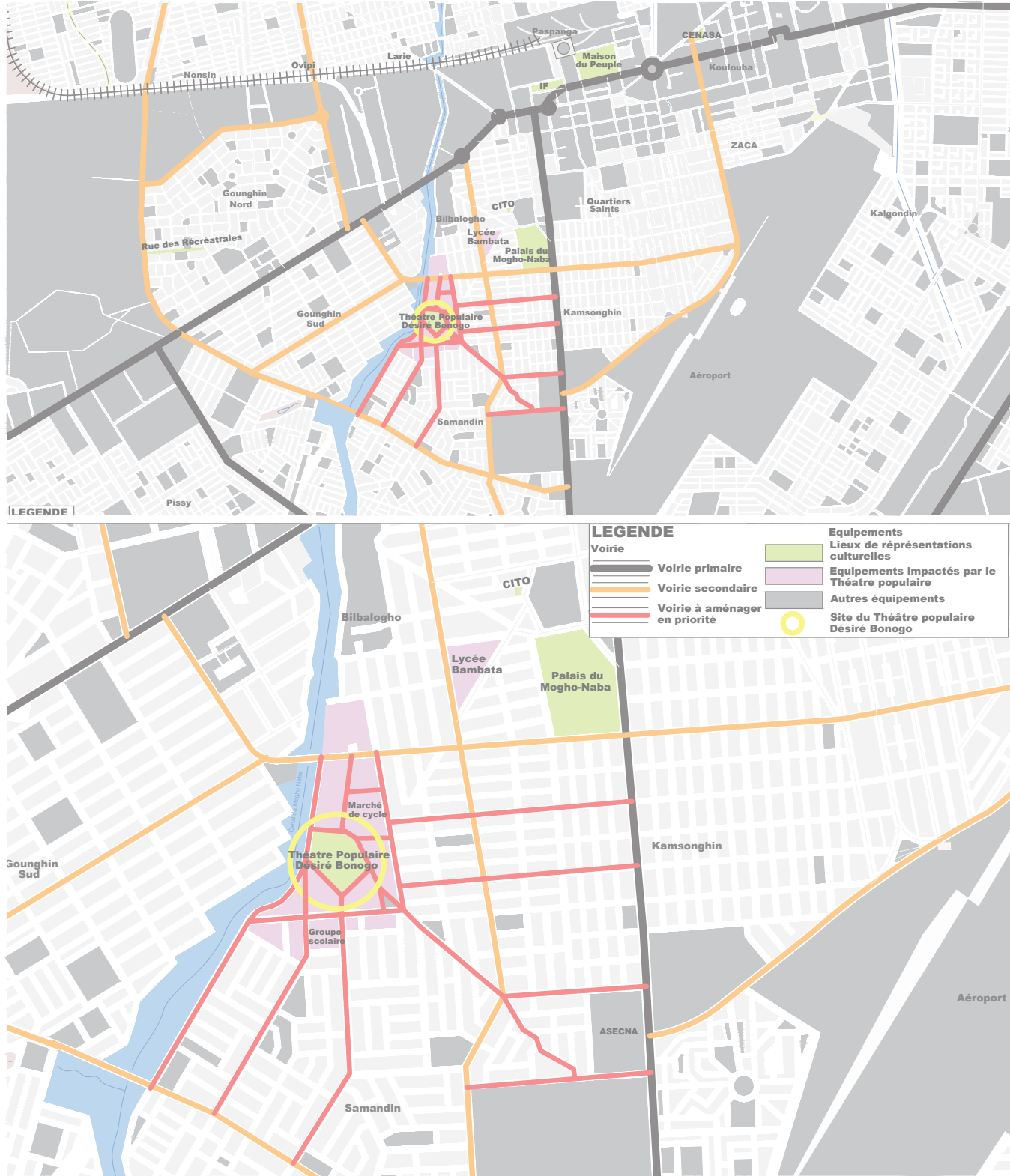
La proximité du TPDB avec le Canal du Mogo Naba dont les berges ne sont pas aménagées, présentent des risques d'inondations et de pollutions diverses. La desserte et l'accessibilité du Théâtre Populaire doit être priorisée au niveau de cette aire d'influence immédiate afin de lui garantir, un accès sécurisé et assaini, ainsi que des équipements d'accompagnement (aires de stationnement, espaces verts récréatifs, espaces de restauration, espace de valorisation artistique et culturelle, etc.) qui participeraient à l'économie locale et à la consolidation des liens sociaux dans les quartiers environnants, voire au sein de toute l'agglomération ouagalaise. Il s'agirait d'étendre l'espace de créativité du TPDB à l'ensemble des quartiers environnants pour promouvoir et valoriser l'expression d'un patrimoine immatériel et vivant, sans cesse renouvelé.

D'une manière plus large, le TPDB abritant le CDC « La « Termitière » a une aire d'influence délimitée au Sud et à l'Ouest par le boulevard circulaire Tensoba, au Nord par le chemin de fer, puis à l'Est par l'Aéroport international de Ouagadougou.

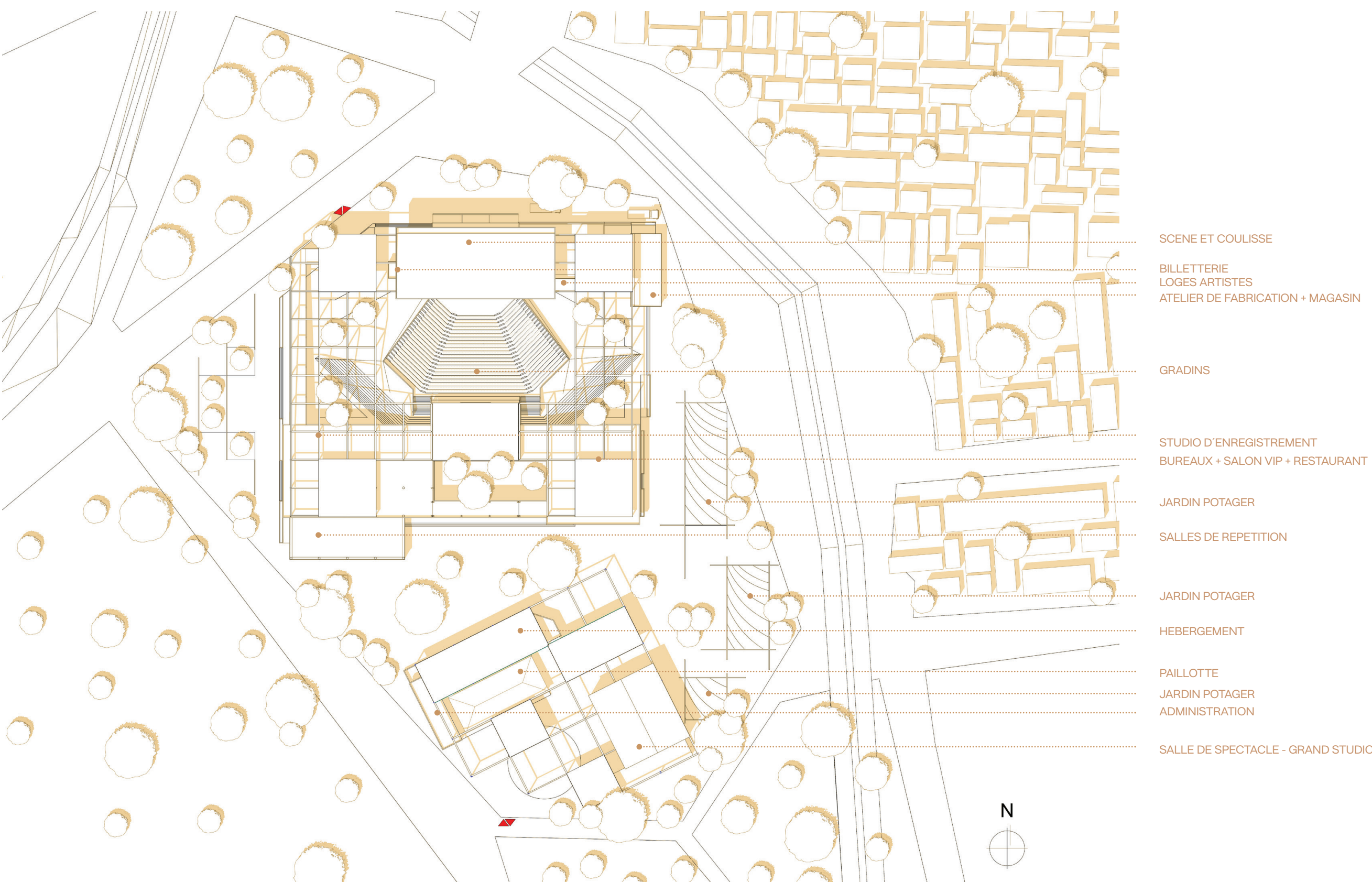
C'est donc une zone d'influence qui s'étend de la limite des quartiers Nonsé, Larlé et Ouidi au Nord, jusqu'aux limites de Cissin et Pissy au Sud. De même, il s'étend des limites de Pissy à l'Ouest, jusqu'aux limites de Kalgondin, des 1200 logements et de Zogona à l'Est. Le TPDB est en interrelation avec d'autres lieux d'expression artistique et culturelle tel que dont le CITO, le quartier culturel de Gounghin, la Maison du Peuple, le CENASA, l'Institut français, etc. Il convient d'imaginer et de structurer un circuit culturel entre ces différents sites, mais également de l'élargir aux sites du Palais de Mogo Naba et de ses ministres, notamment dans les quartiers saints ainsi que les quartiers de Gounghin, Ouidi, Larlé, pour visualiser et spatialiser ce patrimoine historique et culturel en lien avec les lieux de créativité et de représentation culturelle.

Une étude de réflexion prospective sur l'aire d'influence du TPDB devrait identifier tous les lieux chargés d'histoire et de mémoire à cette échelle, afin de les intégrer dans un circuit de revitalisation culturelle, en lien avec la réhabilitation du TPDB. Il s'agit à la fois de faire rayonner le site historique et culturel du TPDB abritant le CDC, au-delà de ses limites foncières, pour embrasser et valoriser les aires culturelles et patrimoniales environnantes.

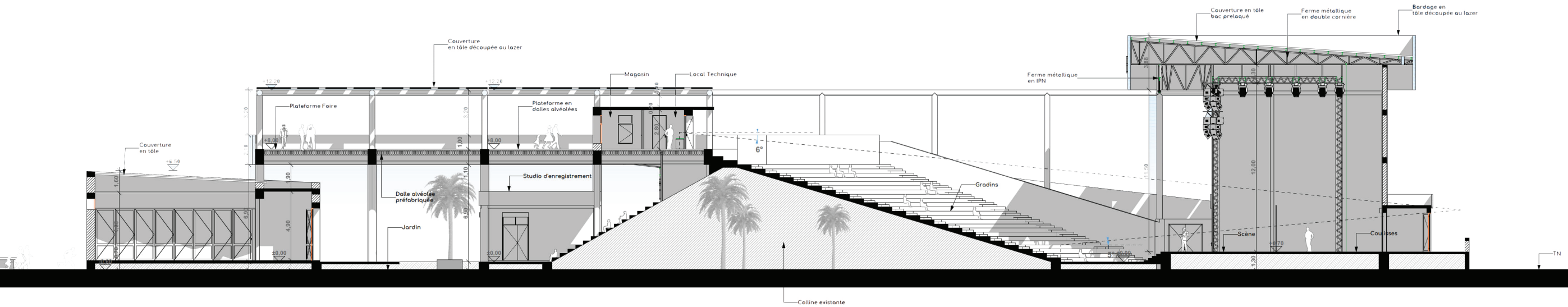
Cette étude prospective mettrait l'accent sur les besoins de viabilisation en termes d'aménagement de voirie de desserte, d'assainissement des eaux pluviales des eaux usées et des ordures ménagères, afin de garantir l'accessibilité du TPDB mais également la création de circuits de promenades urbaine et historique, incluant de circulation douce reliant l'ensemble des sites patrimoniaux culturels et naturels du centre-ville de Ouagadougou, y compris les berges du canal du Mogo Naba.



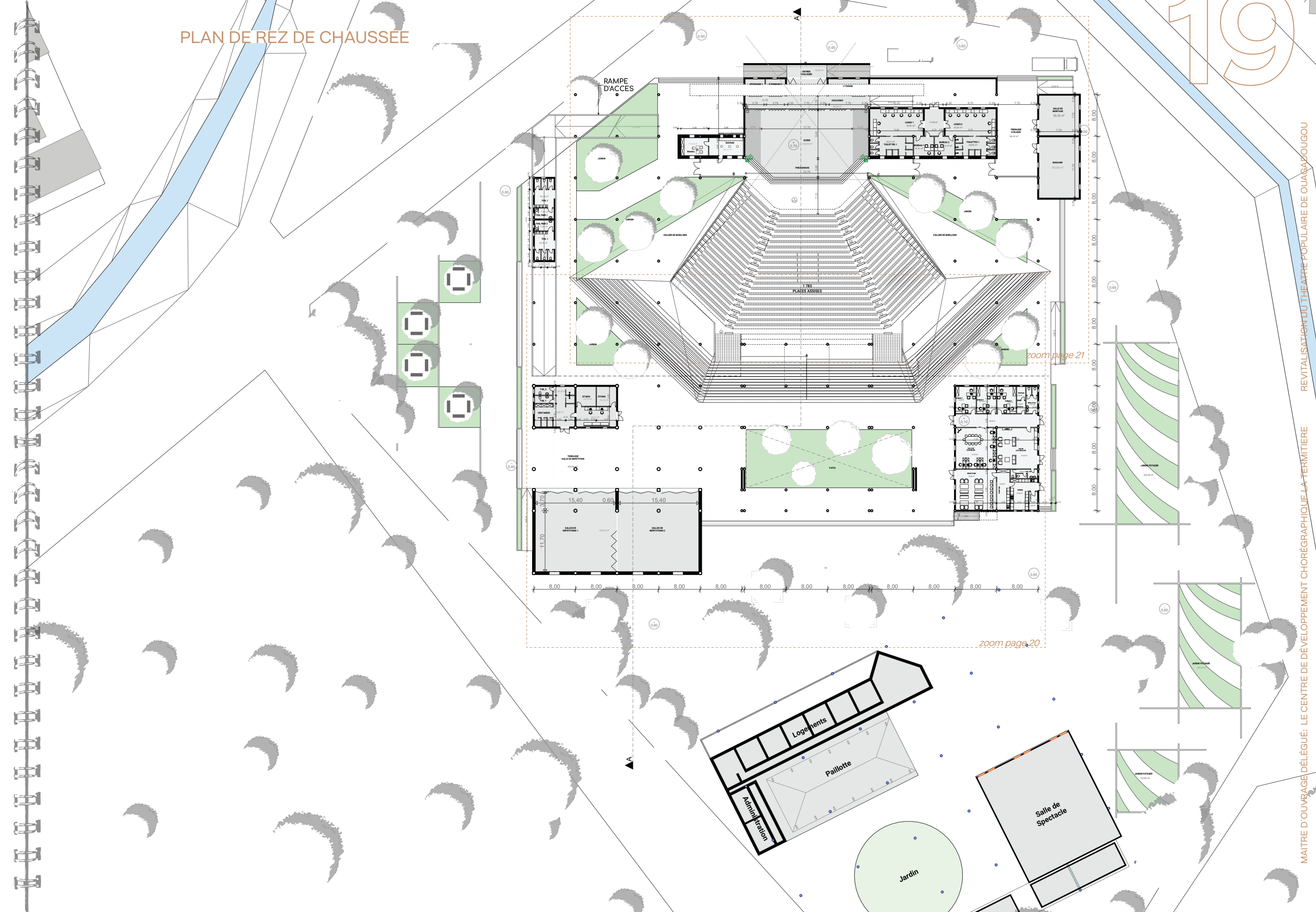
PLAN DE MASSE



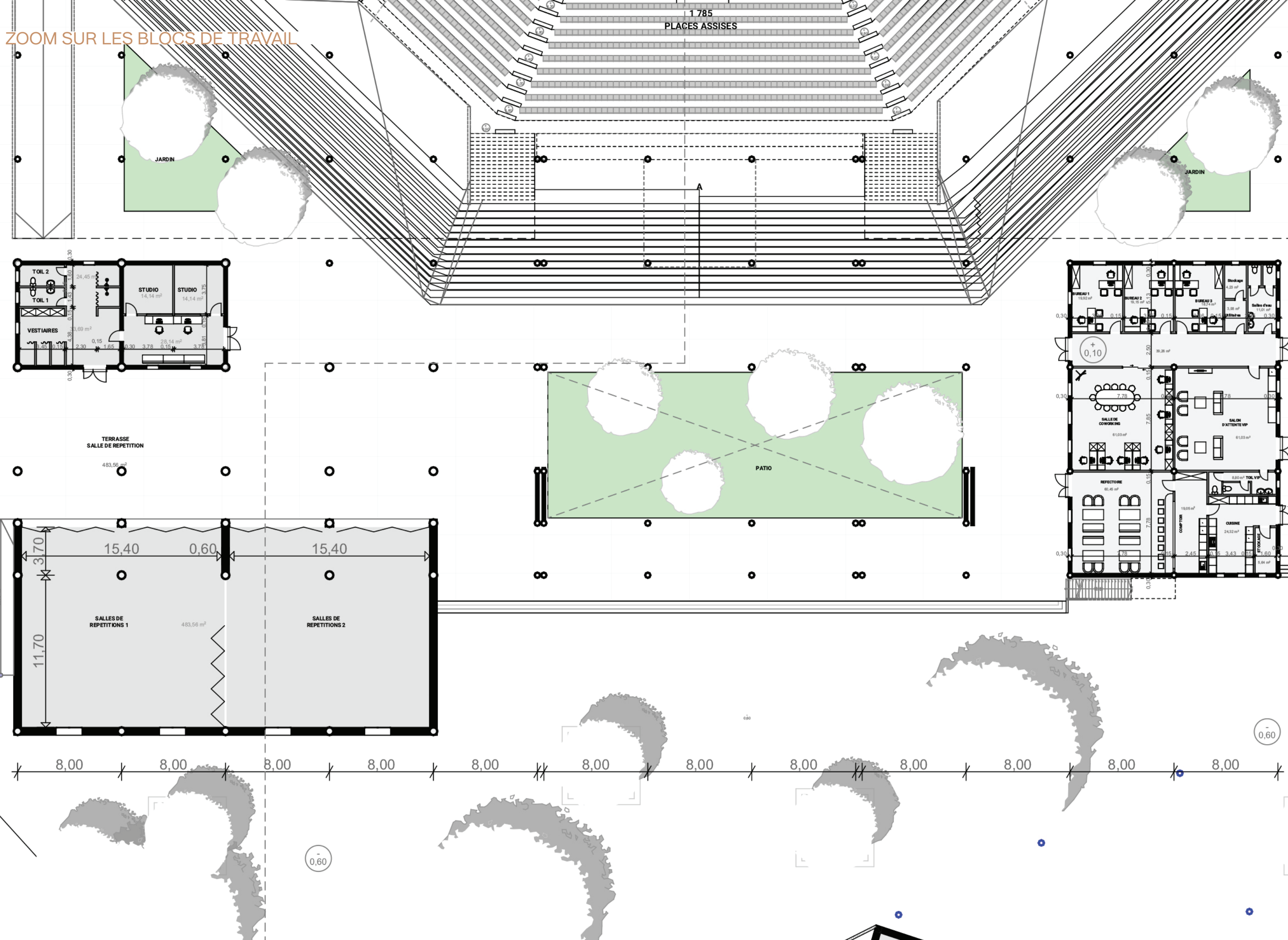
COUPE TRANSVERSALE



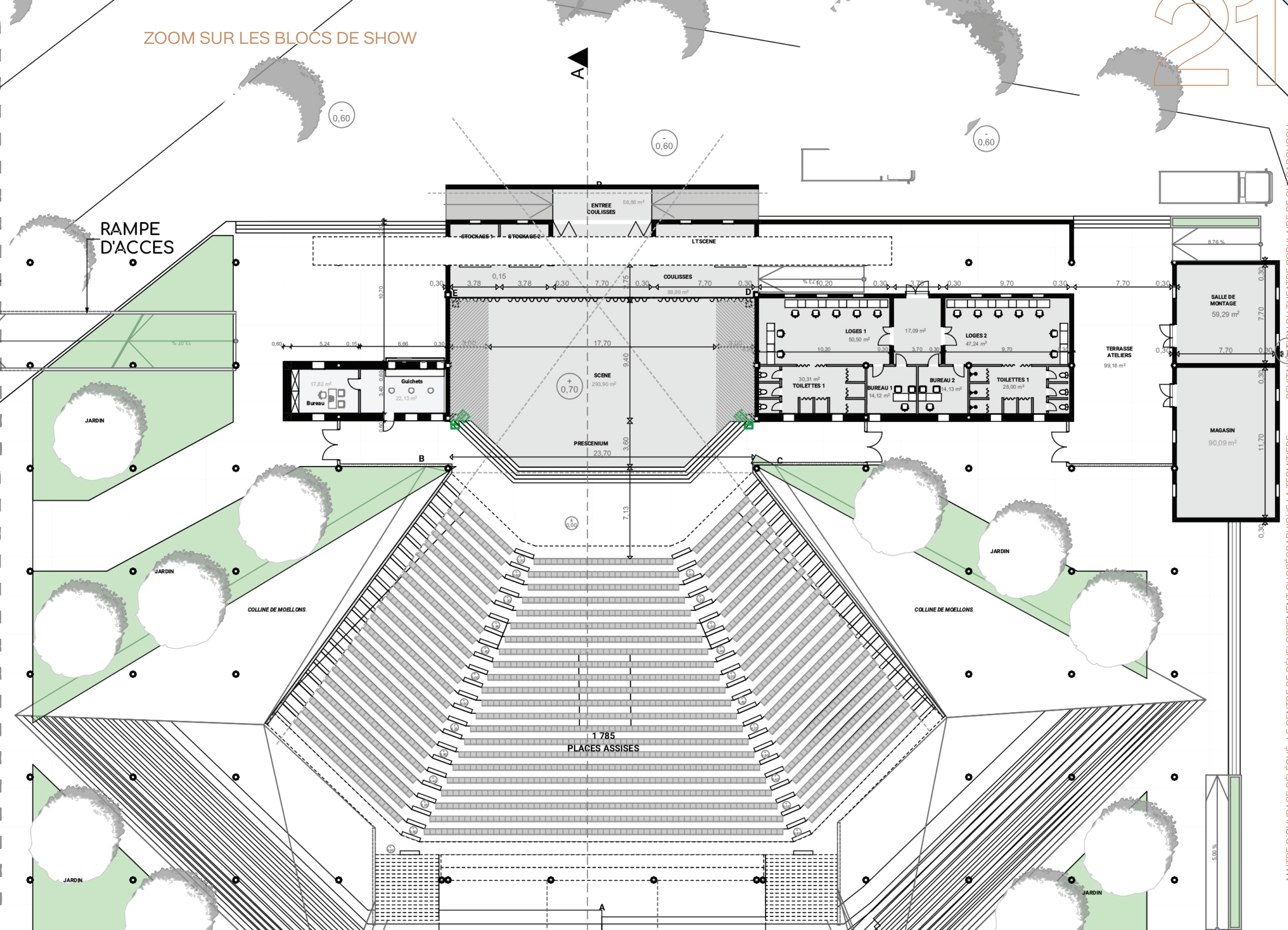
PLAN DE REZ DE CHAUSSEE



ZOOM SUR LES BLOCS DE TRAVAIL



ZOOM SUR LES BLOCS DE SHOW



PROGRAMME CULTUREL ET ARTISTIQUE

3 AXES ARTISTIQUES

TRANSMISSION

La être un lieu emblématique, où les savoirs artistiques et culturels se transmettent par la formation professionnelle et par l'éducation artistique.

INSPIRATION

L'être un véritable temple de la créativité, où se mêlent tradition et modernité, histoire et innovation.

DIALOGUE

Le être un espace de prise de parole, de dialogue avec tous les publics par la diffusion d'oeuvres artistiques. Être un carrefour des rencontres, des échanges et de coopération interculturelle.

PUBLICS CIBLES BÉNÉFICIAIRES

Les **acteurs du milieu culturel et artistique** du Burkina Faso, de la sous-région Afrique et du monde,

Les **publics** des quartiers riverains, de la ville de Ouagadougou et du Burkina Faso,

Les **chercheurs**, les **universitaires**, les **étudiants**, les **écoliers** et les **enfants** des quartiers riverains, de la ville de Ouagadougou,

TRANSMISSION / FORMATION

Mise en place d'un programme de formation professionnelle en art de la scène: « License et/ou master en art chorégraphique »

Mise en place d'un programme de formation professionnel aux métiers de régie général, du son et de la lumière : « License et ou master en régie général, son et lumière »

Mise en place des stages et des master-class de renforcement de capacité dans les domaines des arts de la scène

Mise en place d'une médiathèque, un centre de ressource dédié à la conservation de produits culturels et la recherche artistique et universitaire.

INSPIRATION / CRÉATION

Mise en place d'un programme de résidence de création pluridisciplinaire (arts de la scène, arts visuels, arts numériques, création vidéo ...)

Mise en place des programmes de collaboration et de coopération avec des artistes locaux, nationaux et internationaux

DIALOGUE / DIFFUSION

Mise en place d'une programmation culturelle variée (de concerts, de théâtres, de danses, de contes, de Slam, de l'humours, de marionnettes, des expositions et installations d'arts plastiques...,

Accueillir d'autres événements culturels (FESPACO, Dialogue de corps, Récréatrâles, FIDO, FITMO, Fitini-Show, Afrobeat International, Rendez-vous chez nous...)

Action culturelle / éducation artistique : mettre en place des ateliers, des rencontres et des événements participatifs et renforcer les liens avec la communauté

Mettre en place des programmes d'éducation d'éveil artistique pour les enfants et le jeune public

OBJECTIFS

OBJECTIF GÉNÉRAL

Le projet de réhabilitation du Théâtre Populaire Désiré Bonogo vise à restaurer et moderniser l'infrastructure, à être un lieu emblématique dédié à la transmission des savoirs, à la création, à la promotion des biens culturels par la diffusion du spectacle vivant, à être un espace inclusif de dialogue, à être un outil de coopération de de diplomatie culturelle.

OBJECTIFS SPÉCIFIQUES

- 1 Réhabiliter la structure physique par un plan architectural innovant pour garantir sa fonctionnalité et sa sécurité, tout en préservant son caractère historique de patrimoine culturel.
- 2 Équiper techniquement en lumière, en son et en vidéo de projection la scène et les différentes salles.
- 3 Créer un environnement propice à la formation et au développement professionnel des artistes nationaux et internationaux, en mettant en place des programmes de développement artistique adaptés à leurs besoins, notamment :
 - Développer un programme de formation aux spectacles vivants, aux métiers de régis général, du son et de la lumière.
 - Développer un programme de résidence de création pluridisciplinaire (arts de la scène, arts visuels, arts numériques, création vidéo.
- 4 Créer une médiathèque, un centre de ressource dédié à la conservation de produits culturels et la recherche artistique et universitaire.
- 5 Proposer une programmation culturelle variée et de qualité, de diffusion de spectacles, mettant en valeur la diversité artistique du Burkina Faso et favorisant l'émergence de nouveaux talents et créateurs.
- 6 Renforcer l'accessibilité du théâtre à tous les publics, en particulier aux personnes à mobilité réduite, en aménageant des installations adaptées et en proposant des activités de sensibilisation et de médiation culturelle.
- 7 Promouvoir le Théâtre Populaire en tant que lieu de rencontre et d'échange interculturel, en favorisant les collaborations artistiques nationales et internationales et en développant des échanges avec d'autres institutions culturelles nationales et internationales.
- 8 Contribuer au développement du tourisme culturel au Burkina Faso, en faisant du Théâtre Populaire Désiré Bonogo une destination culturelle incontournable pour les visiteurs nationaux et internationaux.

STRATÉGIE DE REVITALISATION

La stratégie de réhabilitation du Théâtre Populaire Désiré Bonogo s’articule autour d’une approche holistique visant à restaurer l’infrastructure physique tout en revitalisant sa vocation culturelle, et son environnement communautaire et urbanistique. Principaux axes de stratégies

COMITÉ D’ORIENTATION ET DE PILOTAGE

Mise en place d’un Comité d’Orientation et de Pilotage composé des membres du Conseil d’Administration du Centre de développement Chorégraphique - La termitière, de la direction artistique du CDC-La Termitière, des architectes, des techniciens de son et de lumière, des personnes ressources d’acteurs culturels, des représentants du Ministère de la Communication, de la Culture des Arts et du Tourisme; du Ministère de l’Urbanisme et de l’Habitat; du Ministère de l’Administration Territoriale et de la Décentralisation; du Ministère de l’Économie, des Finances et de la Prospective; du représentant de la Mairie de Ouagadougou.

Un Comité pour la réhabilitation où chacun des membres incarne une expertise spécifique, contribuant de manière essentielle à la réussite globale du projet. À travers des missions clairement définies, le comité s’engage dans une synergie des compétences diverses pour porter, orienter, piloter les actions. Chaque composante du comité, avec son expertise unique, aidera à la concrétisation du projet. De la vision du développement culturel et artistique à la réalisation de l’œuvre architecturale à l’aménagement urbain du quartier, en passant par les démarches administratives, politiques, la budgétisation, la gouvernance et la future gestion de l’infrastructure, chaque mission est conçue pour tisser un réseau harmonieux d’efforts, garantissant ainsi une réhabilitation intégrale, innovante et réussie du Théâtre Populaire.

RESTAURATION PHYSIQUE ET MODERNISATION DES INFRASTRUCTURES

DE L’AMÉNAGEMENT, DE L’ARCHITECTURE ET DE LA STRUCTURE

- Procéder à une évaluation approfondie des dommages structurels des installations existantes
- Effectuer une étude architecturale et urbanistique basée sur les résultats du concours
- Engager des travaux de réhabilitation
- Moderniser et installer de la structure porteuse de la cage scénique, des coulisses, des espaces loges, des espaces techniques, de l’atelier de construction de décor, de magasin, des régis techniques, de la salle et gradins
- Construire des salles de répétitions

- Redessiner les axes de circulation et aménager les espaces de verdure dans la grande cour et aux alentours du Théâtre Populaire

DES ÉQUIPEMENTS TECHNIQUES

- Intégrer des équipements techniques de pointe pour accueillir un large éventail de créations artistiques et de spectacles
- Mettre à jour les systèmes d’éclairage, de sonorisation, d’audiovisuel pour offrir des conditions optimales aux artistes

DE L’ACCESSIBILITÉ ET DE L’INCLUSIVITÉ

- Réaliser des installations qui répondent aux normes d’accessibilité universelle, permettant à un large public de profiter du programme Théâtre Populaire
- Mettre en place des programmes éducatifs favorisant l’inclusion culturelle et artistique au sein de la communauté, notamment auprès des jeunes talents

DE L’ADHÉSION POPULAIRE ET DE LA MOBILISATION DES RESSOURCES

- Lancer une campagne de communication pour susciter l’adhésion et la participation du grand public au projet de réhabilitation
- Explorer des partenariats publics et privés pour mobiliser des ressources financières, matérielles, et humaines

GOUVERNANCE

GESTION PROJETÉE ET TRANSPARENCE

- Mise aux normes de l’infrastructure (Théâtre Populaire) réhabilitée sous la tutelle du ministère de la Communication, de la Culture des Arts et du tourisme.
- Donner un statut d’établissement « Parapublic » à l’infrastructure

- Rebaptiser le Théâtre Populaire en lui donnant un nouveau nom, une nouvelle identité, tout en prenant en compte le récit historique et actuels

- Mise en place d’un Conseil d’administration composé des tutelles, des pouvoirs publics, des associations culturelles et citoyennes, de personnalité culturelle reconnue.

- Mise en place d’une équipe de direction, composé d’experts du secteur culturel, (artistes, administrateur culturel, techniciens, communicateurs)

- Mise en place d’un cahier des charges pour la gestion transparente administrative et artistique
- Mise en place d’une dotation financière du tutelle pour le fonctionnement et le programme artistique.

La réhabilitation du Théâtre Populaire Désiré Bonogo vise à générer des résultats concrets qui contribueront au renouveau culturel et communautaire. Les résultats attendus reflètent les aspirations du projet et définissent les changements tangibles que l’on espère voir dans différentes dimensions.

RESTAURATION PHYSIQUE ET INFRASTRUCTURELLE

- Réhabilitation complète de l’infrastructure physique : Les travaux de restauration seront achevés, garantissant la préservation de l’architecture et la modernisation des installations.
- Installation des équipements techniques : Les installations d’équipements techniques de pointe sont réalisées, offrant un environnement propice aux performances artistiques.

PROGRAMMATION CULTURELLE DYNAMIQUE

- Des formations professionnelles : Sont mises en place des formations supérieures, en « Master Danse et en Écriture Chorégraphique » et en « Master aux Métiers de Régies Générales de Son et de Lumière ».
- Des accueils en résidence de création : Sont accueillis des artistes de diverses horizons en résidence de création.
- Diversification des événements culturels : Une programmation variée, comprenant des représentations de danse, de théâtres, des concerts, des expositions, attirant un public diversifié.
- Participation active des artistes : Les artistes locaux, nationaux, et internationaux sont activement impliqués, contribuant à une scène artistique dynamique.

ENGAGEMENT COMMUNAUTAIRE ET INCLUSIVITÉ

- Amélioration de l’accessibilité universelle : Des installations accessibles à tous, favorisant la participation de personnes de tous horizons.

IMPACT ÉCONOMIQUE ET TOURISME CULTUREL

- Création d’emplois locaux : Le projet générera des opportunités d’emploi, stimulant l’économie locale.
- Contributions au tourisme culturel : Le Théâtre Populaire Désiré Bonogo attirera des visiteurs, contribuant au développement du tourisme culturel.

RECONNAISSANCE NATIONALE ET INTERNATIONALE

- Consécration du Théâtre Populaire Désiré Bonogo : Le Théâtre Populaire est reconnu un lieu emblématique en Afrique, un symbole culturel, contribuant à l’identité culturelle nationale et recevant une attention et une reconnaissance internationale.

DURABILITÉ FINANCIÈRE ET AUTONOMIE

- Atteinte de la rentabilité : Le théâtre atteint des objectifs financiers, assurant sa rentabilité et sa durabilité à long terme.
- Diversification des sources de financement : Les sources de financement sont diversifiées pour réduire la dépendance à une seule entité, assurant l’autonomie financière.

INDICATEURS DE SUCCES

La réussite de la réhabilitation du Théâtre Populaire Désiré Bonogo sera évaluée à travers des indicateurs clés, permettant de mesurer l’impact du projet sur la communauté, la culture, et le rayonnement national et international.

Ces indicateurs fourniront des données tangibles pour évaluer la progression et l’accomplissement des objectifs fixés. Voici les principaux indicateurs de succès.

a. ACCUEIL ET FRÉQUENTATION DES ARTISTES

- Nombre d’artistes formés
- Nombre de production et de créations de spectacles réalisés
- Nombre de nouveaux talents artistiques émergeant ayant été accompagnés par le programme du Théâtre Populaire et invités dans des événements culturels nationaux et internationaux.

b. ACCUEIL ET PARTICIPATION DES PUBLICS

- Nombre de spectateurs lors des représentations et des événements culturels.
- Taux de participation communautaire aux activités organisées.
- Participation accrue de personnes de divers horizons culturels et socioéconomiques.

c. SATISFACTION DES ARTISTES ET DU PUBLIC

- Enquêtes de satisfaction auprès des artistes, évaluant les conditions d’accueil, de travail et le soutien offert par le Théâtre Populaire.
- Évaluations de satisfaction du public, mesurant la qualité des spectacles et des installations.

d. IMPACT SUR L’ÉCONOMIE LOCALE

- Création d’emplois locaux liés aux activités du Théâtre Populaire.
- Influence sur le secteur hôtelier, la restauration et les commerces locaux.

e. CONTRIBUTION AU TOURISME CULTUREL

- Augmentation du nombre de visiteurs touristiques attirés par les visites de découverte de l’infrastructure et par les événements culturels au Théâtre Populaire.
- Impact sur les revenus touristiques à Ouagadougou et dans la région.

f. IMPACT SUR L’IDENTITÉ CULTURELLE NATIONALE

- Contribution du théâtre à la préservation et à la promotion de l’idenXté culturelle burkinabè.
- Reconnaissance nationale et internationale du Théâtre Populaire Désiré Bonogo, comme un symbole culturel.

g. ÉQUILIBRE ET DURABILITÉ FINANCIÈRE

- Atteinte des objectifs financiers, y compris la rentabilité et la couverture des coûts de fonctionnement.
- Diversification des sources de financement pour assurer la pérennité du Théâtre Populaire.

BUDGET

RDC						
BLOC GRADINS ET COLLINES						
Désignation	Unité	Nombre	Qté unitaire	Quantité totale	Prx unitaire	Prx Total
Traitement des gradins existants (reprise chappe + mobilier)	m²	1	1280	1280,00	300 000	384 000 000
Traitement de la colline existante (nouveau gradin à l'accès sud)	m²	1	945	945,00	300 000	283 500 000
Aménagement local technique existant (plus équipement)	m²	1	20	20,00	350 000	7 000 000
Total bloc gradins et collines						674 500 000
BLOC BILLETTERIE,SCENE ET LOGES (en BTC 29,5 cm et dalle pleine non accessible et fondation en semelles filantes armées)						
Désignation	Unité	Nombre	Qté unitaire	Quantité totale	Prx unitaire	Prx Total
Billetterie						
Guichets billetterie	m²	1	23	23,00	500 000	11 500 000
Bureau billetterie	m²	1	18	18,00	500 000	9 000 000
Scène (sans la technique)						
Scène	m²	1	295	295,00	500 000	147 500 000
Couillisses	m²	1	90	90,00	500 000	45 000 000
Stockage	m²	2	11	22,00	500 000	11 000 000
Local technique	m²	1	22	22,00	500 000	11 000 000
Loges						
Hall d'entrée des loges	m²	1	17	17,00	500 000	8 500 000
Loges 1	m²	1	50,00	50,00	500 000	25 000 000
Salle d'eau	m²	1	30,5	30,50	550 000	16 775 000
Bureau	m²	1	14	14,00	500 000	7 000 000
Loges 2	m²	1	43	43,00	500 000	21 500 000
Salle d'eau	m²	1	20	20,00	550 000	11 000 000
Bureau	m²	1	13,00	13,00	500 000	6 500 000
Ateliers						
Terrasse de montage	m²	1	100	100,00	300 000	30 000 000
Salle de montage	m²	1	60	60,00	500 000	30 000 000
Magasin	m²	1	90	90,00	500 000	45 000 000
Circulations						
Circulations	m²	1	60	60,00	300 000	18 000 000
Total bloc billetterie, scène et loges						454 275 000
BLOC RESTAURANT ET BUREAUX (en BTC 29,5cm et dalle accessible et fondation en semelles filantes armées)						
Désignation	Unité	Nombre	Qté unitaire	Quantité totale	Prx unitaire	Prx Total
Restaurant						
Cuisine	m²	1	24,5	24,50	550 000	13 475 000
Stockage	m²	1	6	6,00	500 000	3 000 000
Comptoir/Bar	m²	1	19	19,00	500 000	9 500 000
Réfectoire	m²	1	60,5	60,50	500 000	30 250 000
Bureaux et salon d'attente VIP						
Bureau 1	m²	1	19	19,00	550 000	10 450 000
Bureau 2	m²	1	19	19,00	550 000	10 450 000
Bureau 3	m²	1	19	19,00	550 000	10 450 000
Salle de coworking	m²	1	61	61,00	550 000	33 550 000
Salon d'attente VIP	m²	1	61	61,00	550 000	33 550 000
Toilettes VIP	m²	1	8,8	8,80	550 000	4 840 000
Utilitaires/Local technique	m²	1	6	6,00	550 000	3 300 000
Stockage	m²	1	6	6,00	550 000	3 300 000
Salle d'eau (02 postes WC)	m²	1	11	11,00	550 000	6 050 000
Circulations	m²	1	39,25	39,25	500 000	19 625 000
Total bloc ateliers et bureaux						191 790 000

BLOC REPETITIONS ET STUDIO D'ENREGISTREMENT(en BTC 29,5 en double hauteur et fondation en semelles filantes armées)						
Désignation	Unité	Nombre	Qté unitaire	Quantité totale	Prx unitaire	Prx Total
Salle de répétition	m²	2	242,5	485,00	550 000	266 750 000
Studio d'enregistrement	m²	2	14,2	28,40	550 000	15 620 000
Salle de manipulation	m²	1	28,2	28,20	550 000	15 510 000
Vestiaires	m²	1	33,7	33,70	550 000	18 535 000
Salle d'eau (02 postes WC + 02 douches)	m²	1	24,5	24,50	550 000	13 475 000
Total bloc répétitions et studio						329 890 000
BLOC TOILETTES (en BTC hourdé sur face de 29,5 et fondation en semelles filantes armée)						
Désignation	Unité	Nombre	Qté unitaire	Quantité totale	Prx unitaire	Prx Total
Toilettes Hommes	m²	1	21	21,00	400 000	8 400 000
Toilettes Dames	m²	1	21	21,00	400 000	8 400 000
Toilettes PMR	m²	2	7,5	15,00	400 000	6 000 000
Total bloc toilettes						22 800 000
AMENAGEMENTS DIVERS						
Désignation	Unité	Nombre	Qté unitaire	Quantité totale	Prx au m²	Prx Total
Rampe d'accès à la plateforme	m²	1	455	310,00	400 000	124 000 000
Terrasse générale béton armé de 15 avec chappe y compris petites rampes d'accès et emmarchements	m²	1	3110	3 110,00	120 000	373 200 000
Espaces verts	m²	1	1260	1 260,00	20 000	25 200 000
Jardins potagers	m²	1	830	830,00	10 000	8 300 000
Total aménagement divers						530 700 000
TOTAL RDC						
						2 203 955 000
R+1						
PLATEFORME D'EXPOSITION ET COUVERTURE SCENE						
Désignation	Unité	Nombre	Qté unitaire	Quantité totale	Prx unitaire	Prx Total
Plateforme accessible en dalle alvéolée sur poutre en béton précontraint	m²	1	2735	2 535,00	550 000	1 394 250 000
Couverture scène en tôle bac en galvanisée prélaqué de 70 y compris fermes, bardage, étanchéité manutention						
	m²	1	1400	905,00	300 000	271 500 000
Local technique	m²	1	27,5	27,50	300 000	8 250 000
Magasin	m²	1	21,5	21,50	300 000	6 450 000
Total Plateforme						1 665 750 000
TOTAL R+1						
						1 665 750 000
R+2						
HANGAR ET PERGOLAS METALLIQUES						
Désignation	Unité	Nombre	Qté unitaire	Quantité totale	Prx unitaire	Prx Total
Ossature pergola en tube galva de 400	ml	1	1995	1 995,00	200 000	399 000 000
Couverture métallique perforée et emphases métalliques y compris découpe laser et ossature intermédiaire						
	m²	1	1832	1 832,00	180 000	329 760 000
Total hangar et pergolas						728 760 000
TOTAL R+2						
						728 760 000

Ouagadougou, le 10 Septembre 2024

RECAPITULATIF						
REHABILITATION DU THEATRE POPULAIRE						
RDC						2 203 955 000
BLOC GRADINS ET COLLINES						674 500 000
BLOC BILLETTERIE, SCENE ET LOGES						454 275 000
BLOC RESTAURANT ET BUREAUX						191 790 000
BLOC REPETITIONS						329 890 000
BLOC TOILETTES						22 800 000
AMENAGEMENTS DIVERS (Rampes, EV, plate forme)						530 700 000
R+1						1 665 750 000
PLATEFORME D'EXPOSITION ET COUVERTURE SCENE						1 665 750 000
R+2						728 760 000
HANGAR ET PERGOLAS METALLIQUES						728 760 000
COÛT TOTAL DU THEATRE						4 598 465 000
RESTAURATION DU CDC						
Désignation	Unité	Nombre	Qté unitaire	Quantité totale	Prix unitaire	Prix Total
ADMINISTRATION	m²	1	80	80	150 000	12 000 000
PAILLOTE	m²	1	300	300	50 000	15 000 000
LOGEMENT	m²	1	250	250	150 000	37 500 000
GRAND STUDIO	m²	1	460	460	200 000	92 000 000
NOUVEAU STUDIO	m²	1	250	250	300 000	75 000 000
CAFETERIA	m²	1	85	85	150 000	PM
CLOTURE	ML	1	585	585	100 000	58 500 000
ANNEXES	m²	1	185	185	100 000	18 500 000
AMENAGEMENTS EXTERIEURS	m²	1	12 350	12 350	50 000	617 500 000
COÛT TOTAL CDC						925 000 000
MONTANT TOTAL DES TRAVAUX						
						5 524 465 000
ETUDES						
Etudes architecturales et d'ingénierie		2,00%				110 489 300
- Plans de plomberie, électricité générale, menuiserie, finition, coupes, façades ...						
- Devis estimatif, devis descriptif						
- Hypothèse de calcul de la structure, carnet de ferrailage, plan de fondation, plans de coffrage						
Etudes corps d'état spécialisée		0,50%				27 622 325
- Machinerie						
- Son et lumière						
Autres études et dossiers (CEFAC)		0,50%				27 622 325
- Plan de bornage						
- Etude de sol						
- Etude de sécurité incendie						
Etudes d'impact environnemental, social économique et culturel		0,50%				27 622 325
Suivi et contrôle des travaux		2,00%				110 489 300
Imprévus		1,00%				55 244 650
COÛT DES ETUDES						359 090 225
EQUIPEMENT TECHNIQUE SON, LUMIERE, VIDEO						769 148 639
COÛT TOTAL ESTIMATIF DU PROJET						6 652 703 864

DURABILITÉ OPÉRATIONNELLE

LE BUDGET D'ÉQUIPEMENT TECHNIQUE

Dans le cadre de la réhabilitation du Théâtre Populaire, nous avons prévu l'acquisition d'un équipement technique de pointe, soigneusement sélectionné pour répondre aux normes internationales les plus rigoureuses et en adéquation avec la dimension architecturale moderne de l'infrastructure.

Ce choix est fondé sur les critères essentiels:

- CONFORMITÉ AUX NORMES INTERNATIONALES

L'équipement choisi respecte les standards internationaux en matière de sécurité, de performance et de durabilité. Cela assure non seulement la fiabilité de l'ensemble des installations, mais également leur conformité aux exigences les plus strictes en vigueur.

-EFFICACITÉ ÉNERGÉTIQUE

Nous avons veillé à sélectionner des équipements qui consomment moins d'énergie, en cohérence avec notre engagement envers la durabilité et l'efficacité énergétique. Cette caractéristique permet de réduire l'empreinte écologique du théâtre et d'optimiser les coûts opérationnels à long terme.

-TECHNOLOGIE DE DERNIÈRE GÉNÉRATION

L'équipement est de dernière génération, intégrant les dernières innovations technologiques pour offrir des performances accrues. Il est conçu pour s'adapter aux évolutions futures, assurant ainsi une flexibilité et une adaptabilité aux diverses exigences techniques de la scène.

-POLYVALENCE D'APPLICATION

Ce matériel est spécifiquement choisi pour répondre à une large gamme d'activités, allant de la danse au théâtre, de la musique au cinéma, des installations d'arts visuels et numériques aux vidéos-conférences. Sa polyvalence permet de couvrir tous les besoins techniques de l'infrastructure, garantissant ainsi une expérience de haute qualité pour tous les types d'événements programmés.

designation	Q	Prix unitaire	Prix total
EQUIPEMENT TECHNIQUE SON			
LDCURV500ES	6	788 400	4 730 400
LHP MICRO SHURE BL20A/R58	6	369 234	2 215 404
DYNAMIC MICRO SHURE SM58	4	71 693	286 452
INSTRUMENT MICRO SHURE SM57	4	71 693	286 452
SPEAKER ARRAY HDL30-A	16	1 364 510	21 832 163
FLY BAR HDL30	2	456 615	913 230
SUBWOOFER SUB 9006-AS	8	1 964 430	15 715 440
HD-NET CONT-8	1	718 101	718 101
SPEAKER ART195-A	10	332 200	3 322 200
SUBWOOFER SUB 8803-AS II	3	613 638	1 840 914
MIXER M20X	1	667	667
COVER FOR 4x HDL30-A	4	89 362	357 408
COVER FOR SUB9006-AS	8	77 526	620 208
COVER FOR ART195-A	10	41 391	413 910
COVER FOR SUB8803-ASII	3	60 444	181 332
XRT-WH 4X HDL30-A	4	221 409	885 636
DIGITAL MIXE BEHRINGER WING	2	2 423 673	4 847 346
STAGE BOX MDAS DL32	1	718 101	718 101
CASE PER BEHRINGER WING 48	2	469 800	939 600
WEED CATERE RUSCABLE ON REEL 5CM	21	281 196	5 905 116
MICROFONO SHURE SM58	8	68 473	467 784
LHP MICROFONO SHURE BL208S/SM58	2	373 176	746 352
CASE PER MDAS DL32	1	171 477	171 477
STAND MICRO KRM	12	48 618	583 416
Câble micro extra couple noir KLOTZ 2 x 0,22mm² - bobine de 100m	100	108 405	10 840 600
TOTAL			79 219 799

BACKLINE			
PEARL EXPORT STAGE 22-JET BLACK + HARDWARE	1	969 075	969 075
YAMAHA PSR-SX700 SYNTHETISOR	1	1 036 746	1 036 746
Keyboard KORG PA 1000	1	1 795 895	1 795 895
Combo Guitare FENDER CHAMPION 100	1	344 626	344 626
Combo Bass BLACKSTAR UNITY 250	1	457 272	457 272
Keyboard Stand RTX - RK40T	2	124 830	249 660
Set Congas LP Aspire 10-11"	1	496 035	496 035
SHURE SM58	10	72 270	722 700
SHURE SM57	4	72 270	289 080
LHP SHURE BL20A/R58A	2	338 153	676 306
XRT Micro battery SHURE PGA Drum kit 7	1	499 977	499 977
DR BOX KLARK TEKNIK DN000	6	121 545	729 270
MICRO STAND	16	52 960	847 960
TOTAL			9 048 861

EQUIPEMENT TECHNIQUE VIDÉO			
LED Nakostart SMD 1521 - 3 m L			
Module size 500mm x 500mm			
Module quantity W5pcs x H8pcs=40pcs=4sets=160pcs			
Drive model 1/10 scan			
Brightness + 16000Nits			
LED Display size W500mmxH500mm= W3m x H3m=64m²	64	883 665	56 554 560
Cabinet quantity 256 pcs			
Cabinet type iron front service cabinet			
Refresh rate (Hz) + 1920 Hz			
Pixel density (pixel/m2) 62.500 dots/sgm			
Waterproof IP65			
Viewing angle 140°/140°			
Power supply 5V/60A,220V			
Sending box Novastar sending box BT4 4G	4	262 800	1 051 200
Processor Novastar VV1000	2	1 642 500	3 285 000
Flight case 8 in 1,1 for spares& accessories	32	210 240	6 727 680
Toile de projection 15/8	1	4 329 630	4 329 630
Toile de projection motorisée 19m2	3	1 543 950	4 631 850
Toile gonflable 9/5	1	4 322 403	4 322 403
Videoprojecteur Tri-DLP Laser DIGITAL PROJECTION INSIGHT SK_37000 Li	1	185 668 200	185 668 200
JVC DLA-NZ9008E	3	17 213 400	51 640 200
TOTAL			318 210 723

EQUIPEMENT TECHNIQUE LUMIÈRE			
ROBOT PHANTOM 12R HYBRID	40	1 149 750	45 990 000
FLIGHT CASE POUR ZXPHANTOM 12R HYBRID	20	469 900	9 398 000
BARRE MOVING INFINITY IFX-615	20	647 145	12 942 900
FLIGHT CASE POUR 4 BARRE MOVING INFINITY IFX-615	4	328 600	1 314 000
WASH MOTORISÉ AVEC ZOOM INFINITY IW-1941	20	2 135 260	42 705 000
FLIGHT CASE POUR 2X IW1941 RDM	10	558 400	5 584 000
BARRE A LED PIXELBAR 160S	24	321 930	7 726 320

FLIGHT POUR 8X PIXELBAR 160S	6	492 750	2 956 500
SPOT LED RGB SPECTRAL M800 Q4 IP66	32	246 375	7 884 000
FLIGHT CASE POUR 8 SPECTRAL M800 Q4	4	295 650	1 182 600
CROCHET POUR ACCROCHE	350	1 169	3 993 150
MACHINE A FLUMEE ANTARI MID TOUR FOGGER	4	650 430	2 601 720
Projecteur plan convexe marlees led 115W JULIAT Suty 30SLPB CW	32	1 116 900	35 740 800
STAGE BLINDER 4 LED	12	466 470	5 597 640
Decoupe source four LED serie 1 Studio HD ETC	24	884 979	21 239 496
MA Lighting grandMA3 full-size	1	36 700 020	36 700 020
Noie 8-Arret DMX	2	950 090	1 900 180
Splitter booster DMX/RDM	8	236 200	1 889 600
Câble DMX 612 SOMMER - 4 conducteurs+masse - 100m - Gris	100	180 675	18 067 500
TOTAL			247 438 026

CONSONNABLE SCÉNIQUE ET ACCESSOIRES			
Pendulum sur Verrou à rotation 300gr/m² pomax 300g, 250x500cm noir	24	243 090	5 834 160
Table de danse réversible Noir/Blanc - 1,27mm - taille de 1,50m - 15m	30	473 400	14 191 200
Scene modulable 100M2	1	29 565 000	29 565 000
Structure alu 12/8m	1	18 396 000	18 396 000
Praticable sur roue	1	5 256 000	5 256 000
Coilant tapis de dense PVC ADVANCE AT15 - 75mm x 33m noir	100	9 855	985 500
Coilant tapis de dense PVC ADVANCE AT15 - 55mm x 33m Blanc	100	5 256	525 600
Gaffer Satiné standard ADVANCE AT175 - 100mm x 50m Blanc	50	19 710	985 500
Gaffer Satiné standard ADVANCE AT175 - 100mm x 50m noir	50	19 710	985 500
Gaffer aluminium standard ADVANCE GAFFA AT205 - 50mm x 25m noir m	30	22 995	689 850
Gaffer Toile ADVANCE GAFFA AT216 - 19mm x 25m Jaune Fluo	50	4 699	234 950
Harnais de maintien au travail PETZL Aves Bos Fast complet	4	229 950	919 800
Casque de travail en hauteur PETZL Vertex noir	8	45 990	367 920
Potelet à sangle noir hauteur 90cm avec sangle rouge longueur 2m	30	68 985	2 069 550
Chevalet jaune d'information Danger	12	19 710	236 520
Passage de câbles robuste et antidérapant 5 canaux DEFENDER Mid 5	70	128 115	8 968 050
Echelle roulante Aluminium - DOCKER 160 EXAMOS - QUARIB	1	7 555 500	7 555 500
TOTAL			97 761 600

TOTAL GENERAL	769 148 639
---------------	-------------

En somme, cet investissement dans l'équipement technique de dernière génération est stratégique. Il place le Théâtre Populaire à un niveau compétitif sous régionale, et aligne l'infrastructure sur des normes innovantes et durables.

Assurer la durabilité opérationnelle du Théâtre Populaire Désiré Bonogo est essentiel pour garantir que la structure reste fonctionnelle, attrayante et culturellement enrichissante au fil du temps. Ce point se concentre sur la gestion quotidienne, la maintenance et l'adaptabilité du Théâtre Populaire pour répondre aux évolutions de la communauté et des besoins culturels.

a. PLAN DE GESTION OPÉRAFONNELLE

• Élaboration d'un plan opérationnel : Développer un plan détaillé pour la gestion quotidienne du Théâtre Populaire, couvrant les aspects artistiques, administratifs et techniques.

• Équipe de gestion qualifiée : Recruter une équipe de gestion qualifiée, comprenant du personnel artistique, administratif et technique .

b. MAINTENANCE PRÉVENTIVE

• Contrats de maintenance : Établir des contrats de maintenance avec des professionnels qualifiés pour assurer la pérennité des installations.

• Calendrier de maintenance préventive : Établir un calendrier de maintenance préventive pour garantir la durée de vie et le bon état de fonctionnement des installations et équipements.

c. MODERNISATION TECHNOLOGIQUE

• Surveillance des avancées technologiques : Restez à jour avec les avancées technologiques dans le domaine des équipements techniques de scène, de l'éclairage et du son.

• Investissements en technologie : Allouer des ressources pour investir dans des technologies qui améliorent l'expérience culturelle et la gestion opérationnelle.

d. PROGRAMMATION CULTURELLE DIVERSIFIÉE

• Adaptabilité des programmes : Concevoir des programmes culturels qui peuvent s'adapter aux évolutions des préférences culturelles et aux nouvelles tendances artistiques.

• Collaborations continues : Fournir des opportunités continues de collaboration avec des artistes locaux, nationaux et internationaux.

e. ACCESSIBILITÉ FINANCIÈRE

• Politique de tarification : Mettre en place une politique de tarification qui maintient l'accessibilité financière pour la communauté locale, tout en générant des revenus suffisants pour la gestion.

• Diversification des revenus : Explorer des moyens de diversifier les sources de revenus, tels que des locations d'espace, des partenariats avec d'autres institutions, du sponsoring et du mécénat avec des entreprises.

f. ENGAGEMENT COMMUNAUTAIRE CONTINU

• Comités consultatifs : Établir des comités consultatifs comprenant des membres de la communauté pour recueillir des commentaires sur la programmation et la gestion du Théâtre Populaire.

• Événements communautaires réguliers : Organiser des événements communautaires réguliers pour maintenir le lien entre le Théâtre Populaire et la population locale.

g. MESURE DE SATISFACTION

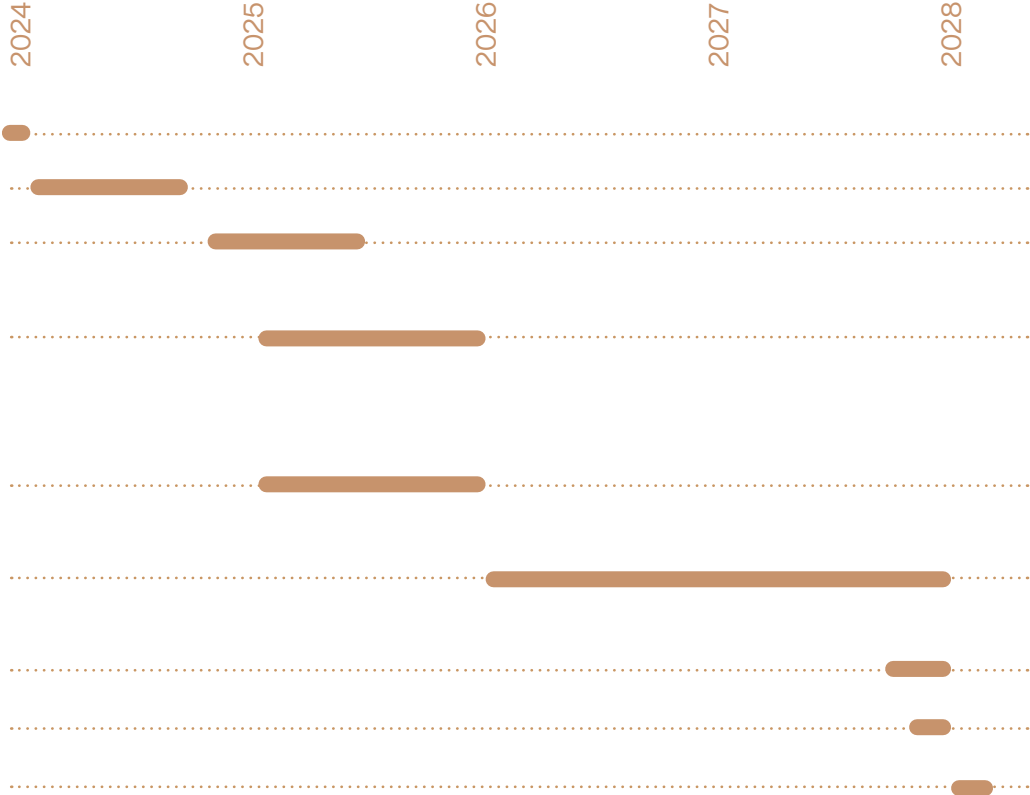
• Enquêtes de satisfaction : Mener régulièrement des enquêtes de satisfaction auprès du public pour évaluer leur expérience et recueillir des suggestions d'amélioration.

• Révisions régulières du plan opérationnel : Réviser périodiquement le plan opérationnel pour l'ajuster en fonction des retours d'expérience et des évolutions de la communauté.

CHRONOGRAMME

CALENDRIER SOMMAIRE

1	Mise en place du Comité d'Orientation et de Pilotage	Identification des membres du comité Réunion de lancement pour définir les rôles et responsabilités	1 mois	janvier 2024
2	Evaluation et études préliminaires	Etude et réalisation du dossier Technique Etudes architecturale "Avant projet sommaire" basée sur le concours	8 mois	février - octobre 2024
3	Présentation du dossier	Présentation au Ministère de la Communication, de la Culture des Arts et du Tourisme Présentation aux partenaires et mécènes	5 mois	décembre 2024 - mai 2025
4	Campagne de sensibilisation et mobilisation des ressources	Lancement de la campagne nationale de sensibilisation Campagne de mobilisation de fonds	12 mois	janvier - décembre 2025
5	Etudes approfondies, Appel a projet	Evaluation des dommages structurels, relevé exactes, étude de sol, étude topographique Etudes d'impact environnemental, social économique et culturel Plan de bornage Etudes architecturale et de l'ingénierie - plans d'exécution Etudes coprs d'état spécialisé - machinerie, sonorisation, éclairage Dossier de demande d'autorisation d'urbanisme, de permis de construire Appel a projet pour la sélection des entreprises	12 mois	janvier - décembre 2025
6	Réhabilitation et modernisation des Infrastructures	Travaux de construction	24 mois	janvier 2026 - décembre 2027
7	Intégration des équipements technique	Achat et installation des systèmes d'éclairage et de sonorisation Tests et mise en service des équipements Formation de lequipe Technique	4 mois	sept - décembre 2027
8	Gouvernance et gestion projetée	Formation et mise en place de lequipe de direction Mise en place du Conseil d'administration Évaluation finale des travaux	3 mois	octobre - décembre 2027
9	Finalisation et évaluation	Rapport final et retour aux parties prenantes inauguration et lancement de la saison artistique et Culturelle	1 mois	janvier 2028



PORTEUR DU PROJET

CENTRE DE DÉVELOPPEMENT CHORÉGRAPHIQUE LA TERMITIERE

imaginé et porté par les artistes Salia Sanou et Seydou Boro dès leur irruption sur la scène internationale de la danse au milieu des années 1990, le Centre de développement chorégraphique, le CDC-La Termitière de Ouagadougou a vu le jour a vu le jour en 2005 et son inauguration sur le site du Théâtre populaire de Ouagadougou s'est déroulée en décembre 2006.

Sur le plan institutionnel, il représente un cas de montage unique de partenariat public-privé dans l'univers des organisations culturelles du Burkina Faso. En effet, le CDC-La Termitière est une association de droit burkinabè gérée par un Conseil d'administration regroupant des représentants de l'État burkinabè (le Ministère de la Culture et celui de l'Économie et des Finances), de la société civile culturelle (la Compagnie Salia ni Seydou et l'Association burkinabè des chorégraphes et danseurs- ABCD), la Ville de Ouagadougou (La Mairie de Ouagadougou) et les partenaires techniques et financiers (L'Ambassade de France au Burkina), un pool international de structures marraines « Les Amis du CDC- La Termitière » s'est constitué en Europe (France, Belgique, Suisse et Italie) pour accompagner le CDC dans la mobilisation des soutiens et partenaires internationaux.

Fort de cette base institutionnelle, le CDC-La Termitière, sous la houlette de ses initiateurs et directeurs artistiques, s'est imposé comme une infrastructure dynamique pour faire échos à son nom tiré d'un proverbe du poète burkinabè Titinga Frédéric Pacéré qui dit : « Si la termitière vit, c'est qu'elle ajoute de la terre à la terre ».

Depuis son ouverture, en 2006, le CDC vit effectivement comme une termitière où des créateurs et professionnels des arts du spectacles, danseurs, comédiens, chorégraphes, scénographes, musiciens, cinéastes, vidéastes, administrateurs, producteurs du monde entier fourmillent lors des rencontres, des résidences et des représentations pour inventer, fabriquer et proposer des œuvres et des techniques artistiques ou défricher, transmettre et établir de nouvelles méthodes de développement de la place de l'art et de la culture dans la cité.

Car c'est la première des missions du CDC La Termitière : être un lieu où la création se pense et se réalise. Un outil à la disposition des créateurs qui y trouvent les moyens d'accueil et de réalisation de leurs projets artistiques et ce au-delà des objectifs que ses initiateurs lui ont fixés qui se déclinent comme suit :

- Favoriser l'essor de la création et de la diffusion d'œuvres chorégraphiques ;
- Contribuer à la formation de danseurs et à leur professionnalisation ;
- Offrir un espace de travail, d'échanges et de recherche sur le continent africain aux projets chorégraphiques d'artistes burkinabè, de la sous-région et du monde entier.

LES PARTENAIRES ARCHITECTES

UNLIMITED JAKUB CIGLER ARCHITEKTI

... une pratique architecturale expérimentale multidimensionnelle axée sur des méthodes innovantes mais low-tech avec de l'énergie et des matériaux d'origine locale et biosourcés

Réflexion sur la durabilité et la régénération de l'architecture mondiale et l'accessibilité de conception de bonne qualité a amené le studio jakub cigler architekti, à fonder unlimitedJCA, une initiative probono et expérimental, considérant que l'art, l'architecture et le design favorisent le développement et l'équilibre.

unlimitedJCA unit ses forces avec des visionnaires socioculturels pour atteindre les objectifs communs. Depuis 2013, les diverses interventions en architecture, en design et en placemaking se sont réalisées en Éthiopie, en Mauritanie et surtout au Burkina Faso avec l'accompagnement d'unlimitedJCA.

Les objectifs ciblés de unlimitedJCA sont:

- participer à l'identification des principes durables et régénératifs en conception architecturale et artistique et les appliquer tout en respectant la spécificité d'une communauté et d'un environnement
- assister à la création des espaces publics conviviaux et accessibles pour tout le monde
- sensibiliser à propos de l'espace public, l'architecture et le design

www.unlimitedjca.com

AGENCE PERSPECTIVE

Une approche architecturale bioclimatique éprouvée et une pratique de l'urbanisme à l'échelle urbaine, à partir du Burkina Faso et déployée à l'échelle continentale.

Fondée en 2008 à Ouagadougou, l'Agence Perspective est un bureau d'études de droit burkinabè spécialisé en architecture et urbanisme. Elle s'engage à apporter des réponses personnalisées et innovantes à chaque projet, en impliquant les bénéficiaires dès le stade des études, qu'elles soient urbaines ou architecturales.

L'agence Perspective est composée de trois départements : « Architecture et Ingénierie », « Urbanisme et développement local » et « Recherche-action ». Elle dispose d'une dizaine de professionnels, d'une expertise internationale et pluridisciplinaire et d'une politique RSE.

L'agence Perspective défend un projet d'amélioration du cadre de vie habité au Burkina Faso et en Afrique, en ayant l'ambition d'enrichir les manières de faire actuelles et notamment les politiques publiques.



cdc
La Terrasse
Director of the Centre
Ouagadougou

unlimited
jakub
cigler
architekti



MERCI

RÉVITALISATION DU THÉÂTRE POPULAIRE

septembre 2024
Ouagadougou