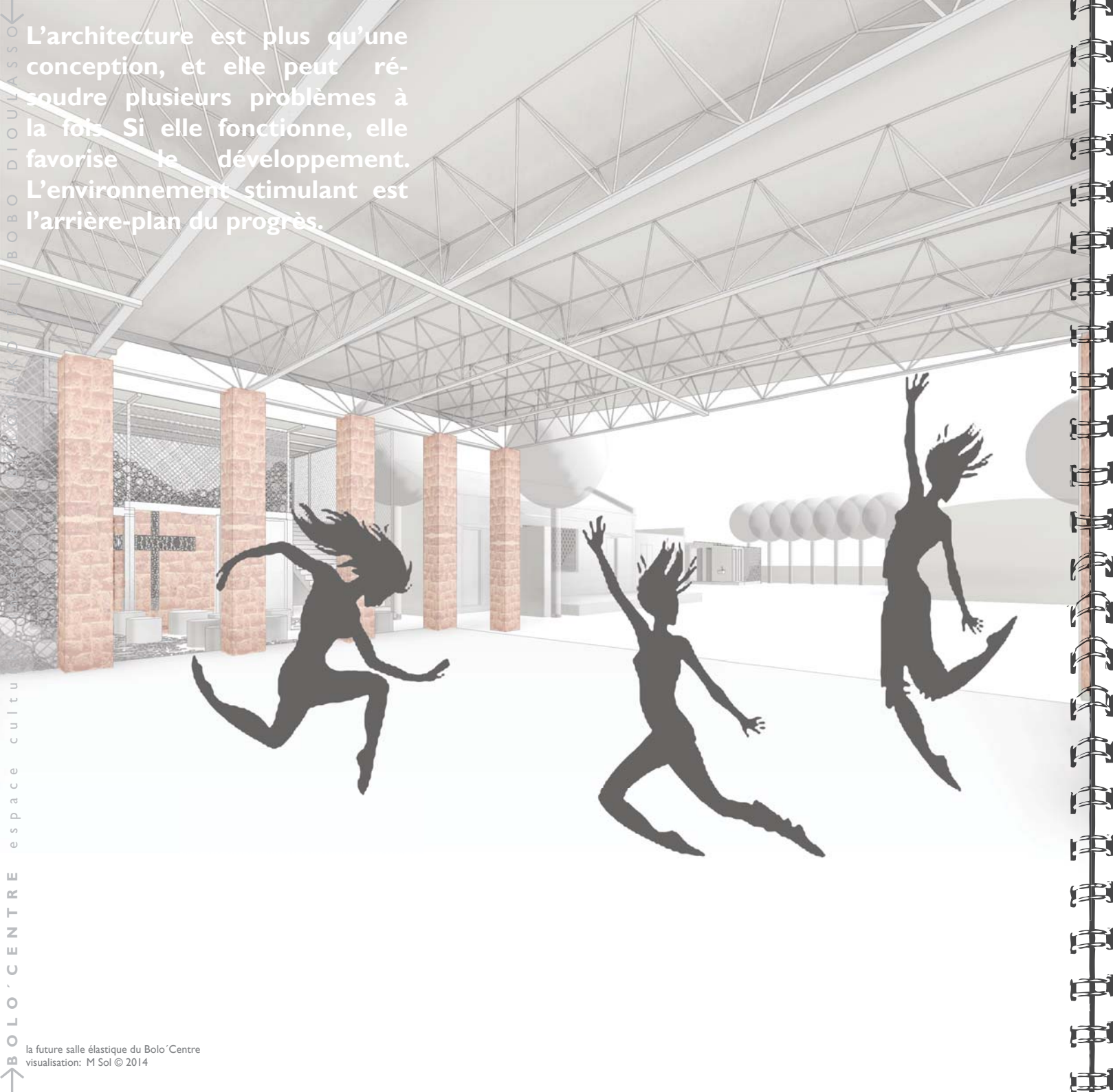


# BOLO'CENTRE

ESPACE CULTUREL INTEGRÉ  
A BOLOMAKOTÉ A BOBO DIOULASSO



→ PARTAGER - VALORISER - DYNAMISER



L'architecture est plus qu'une conception, et elle peut résoudre plusieurs problèmes à la fois. Si elle fonctionne, elle favorise le développement. L'environnement stimulant est l'arrière-plan du progrès.

→ PARTAGER - VALORISER - DYNAMISER

DOSSIER POUR LA MOBILISATION  
DES ACTEURS ET DES PARTENAIRES  
POUR LE PROJET DU

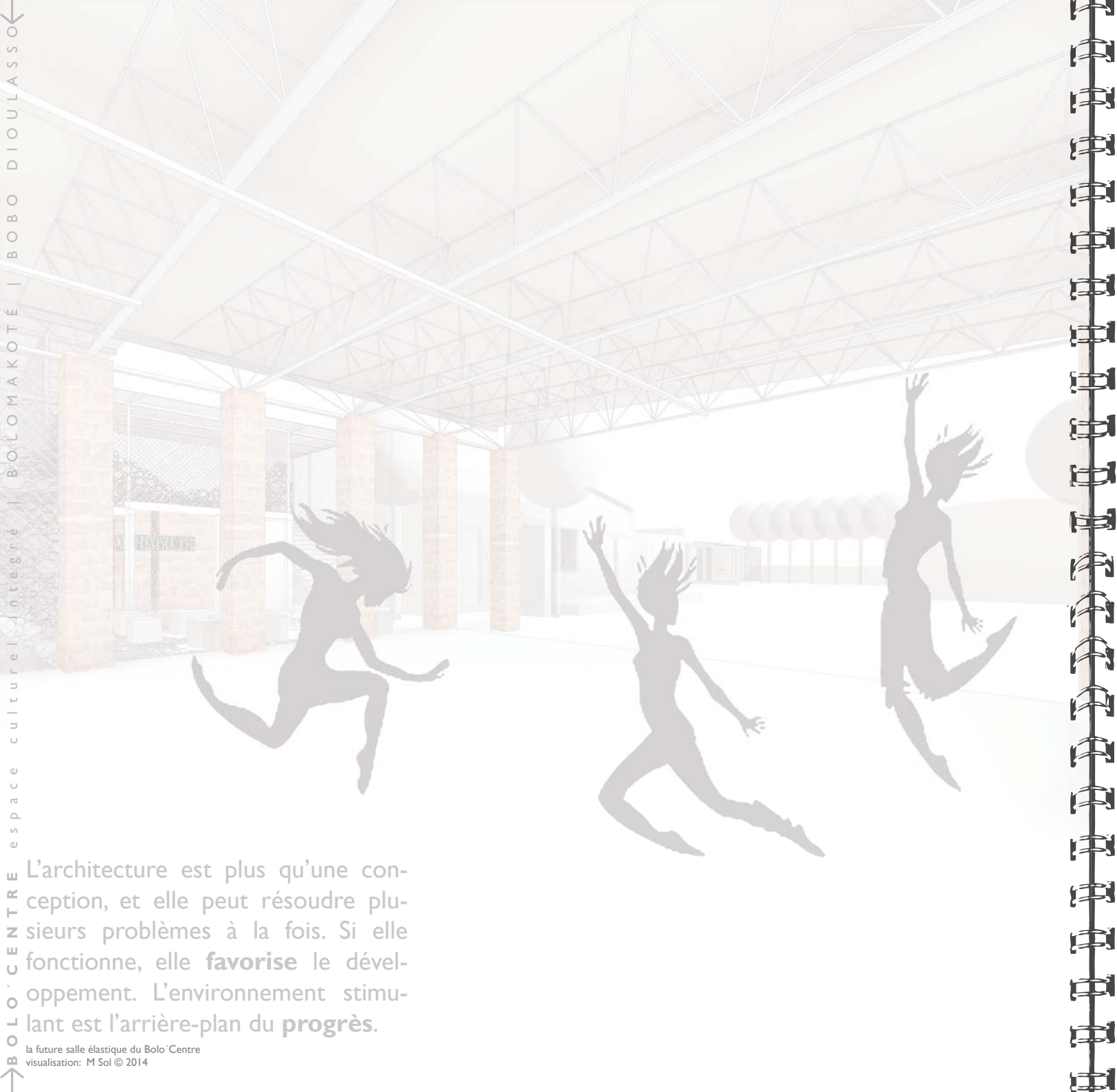
# BOLO'CENTRE

ESPACE CULTUREL INTEGRÉ  
A BOLOMAKOTÉ A BOBO DIOULASSO

01/2015 A BOBO DIOULASSO, BURKINA FASO  
ASSOCIATION BOLO'ARTS RC N°2011096  
[www.boloarts.wordpress.com](http://www.boloarts.wordpress.com)  
(00226) 78 78 36 26 / 76 55 26 09 / 75 22 11 41  
01 BP 2787 Bobo Dioulasso 01  
[association.boloarts@gmail.com](mailto:association.boloarts@gmail.com)







L'architecture est plus qu'une conception, et elle peut résoudre plusieurs problèmes à la fois. Si elle fonctionne, elle **favorise** le développement. L'environnement stimulant est l'arrière-plan du **progrès**.

la future salle élastique du Bolo'Centre  
visualisation: M Sol © 2014

→ PARTAGER - VALORISER - DYNAMISER

CONTENU  
DU DOSSIER DU

BOLO'CENTRE  
ESPACE CULTUREL INTEGRÉ  
A BOLOMAKOTÉ A BOBO DIOULASSO

|    |   |
|----|---|
| 07 | <b>QUOI?</b><br>07 - PARTAGER - VALORISER - DYNAMISER<br>09 - SENS ET PROGRAMME<br>11 - ESPACE  |
| 13 | <b>OÙ?</b><br>13 - ANCIENNE CHAPELLE ST. MICHEL<br>15 - "JE N'AI PAS LE CHOIX"  |
| 17 | <b>POURQUOI?</b><br>17 - EN FONCTION DES BESOINS DE BOLOMAKOTÉ<br>18 - DÉCLARATION D'IMPORTANCE<br>19 - DÉCLARATION D'URGENCE<br>20 - ESQUISSE D'IMPORTANCE |
| 23 | <b>POUR QUI?</b><br>23 - BÉNÉFICIAIRES DE L'ESPACE  |
| 25 | <b>PAR QUI?</b><br>25 - L'ÉQUIPE DE GESTION DU PROJET<br>27 - BOLO'ARTS - ESPRIT DE L'ASSOCIATION   |
| 29 | <b>QUAND?</b><br>29 - PROJET AU COURS DU TEMPS  |
| 33 | <b>COMMENT?</b><br>33 - ON PASSE A L'ACTION<br>34 - PLANS<br>38 - VISUALISATIONS<br>53 - VU DE LOIN<br>55 - EN DÉTAIL - VU DE PRÈS                          |
| 57 | <b>COMBIEN?</b><br>57 - POUR RENDRE LE REVE RÉEL<br>59 - STRATÉGIE DE RECHERCHE DE FINANCEMENT<br>61 - POUR MAINTENIR LA RÉALITÉ                            |
| 62 | <b>MERCI!!!</b><br>62 - CONTACTS ET DIVERS !  |

volet SOCIAL  
volet CULTUREL  
volet ÉCONOMIQUE

PARTAGER  
VALORISER  
DYNAMISER

# Quoi?

→ PARTAGER - VALORISER - DYNAMISER

7

On ressent le devoir de participer au développement de la société dans laquelle on vit, d'où on vient... de Bolomakoté, du berceau de la musique traditionnelle, qui sème le bonheur, la paix et la joie de vivre à travers ses mélodies apaisantes et adoucissantes.

Celui qui vient de Bolomakoté, depuis tout petit, grandit aux sons de balafons accompagnés par des pas de danse dans les cabarets traditionnels. Le cabaret, c'est une source d'épanouissement, un cadre de formation de rue de jeunes artistes.

Mais les conditions d'aujourd'hui nous font comprendre que l'art a sa place dans un espace culturel. Dans un espace qui manque au quartier ancien et dense, au quartier où on risque de perdre le patrimoine culturel. Les valeurs culturelles doivent être protégées.

On souhaite sauvegarder notre glorieux passé par la création d'espace pour les rencontres, les échanges, la transmission aux plus jeunes et pour l'ouverture vers l'extérieur tant à l'échelle nationale qu'internationale.

La culture c'est notre identité. Notre histoire est notre fierté, notre âme, notre vie, notre lumière...

«Si tu ne sais pas où tu vas, alors n'oublie surtout pas d'où tu viens» Voilà ce que signifie être filles et fils de Bolomakoté...





FUSION DES SAVOIRS TRADITIONNELS AVEC L'ERUDITION COMPLETE ←

# Quoi?

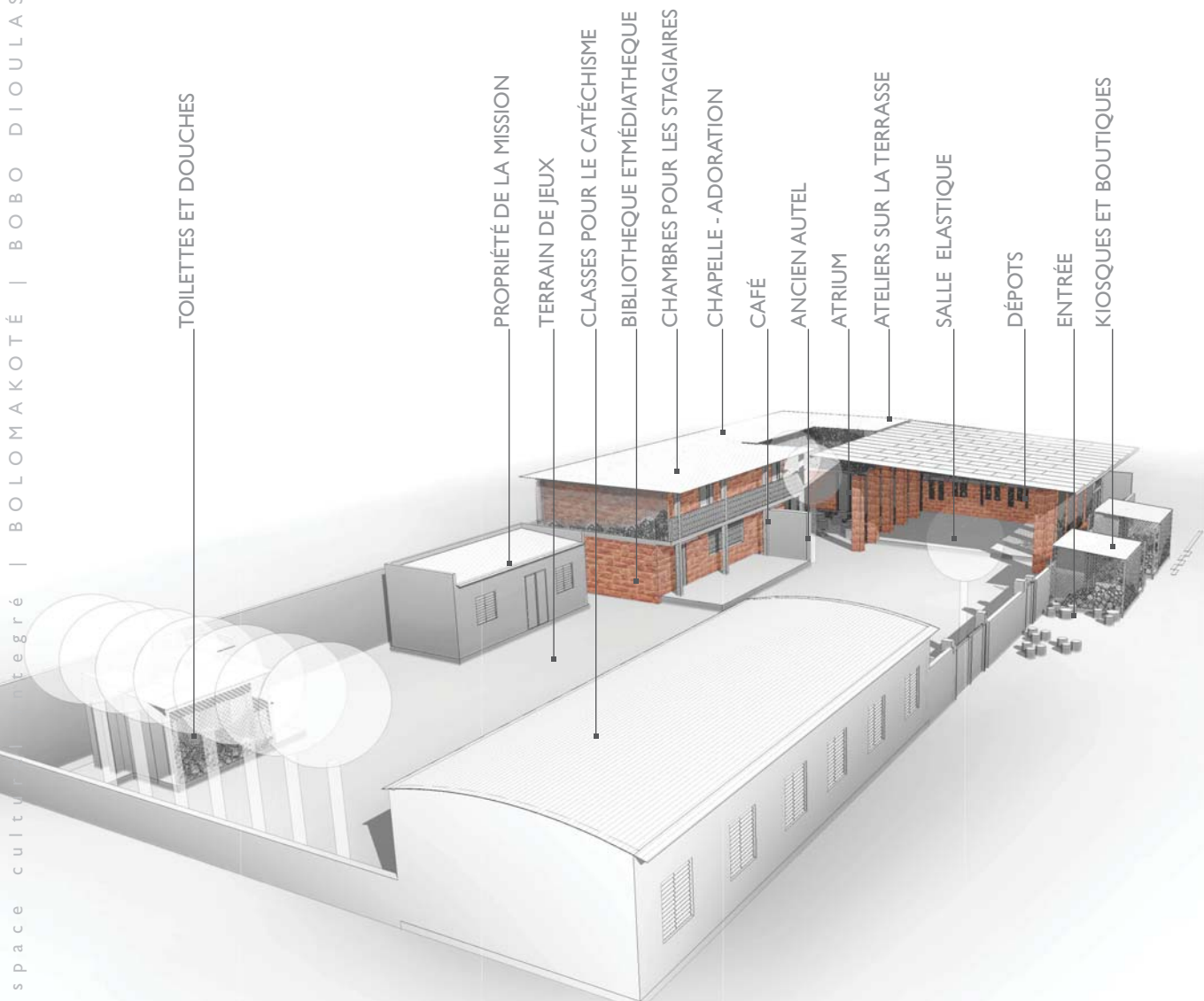
→ SENS ET PROGRAMME 9

## POUR ACCOMPAGNER DES ARTISTES COMPLETS

Le projet vise à construire un espace POLYVALENT qui puisse servir de centre de développement du quartier. Le quartier de Bolomakoté est un petit quartier ne comprenant pas plus de 25ha. Néanmoins, le nombre d'artistes est considérable.

Le quartier de Bolomakoté s'est fait connaître à l'étranger grâce au groupe Farafina dans les années 80. Malheureusement, cette notoriété ne s'est jamais transformée en valeur permanente, c'est-à-dire la construction d'un espace culturel, un centre où la relève des talents et la valorisation de la culture soient assurées.

Actuellement, les artistes répètent à leur domicile ou dans des espaces improvisés ne favorisant ainsi pas le renouvellement du succès des ancêtres.



POUR DÉVELOPPER LE QUARTIER ←

# Quoi?

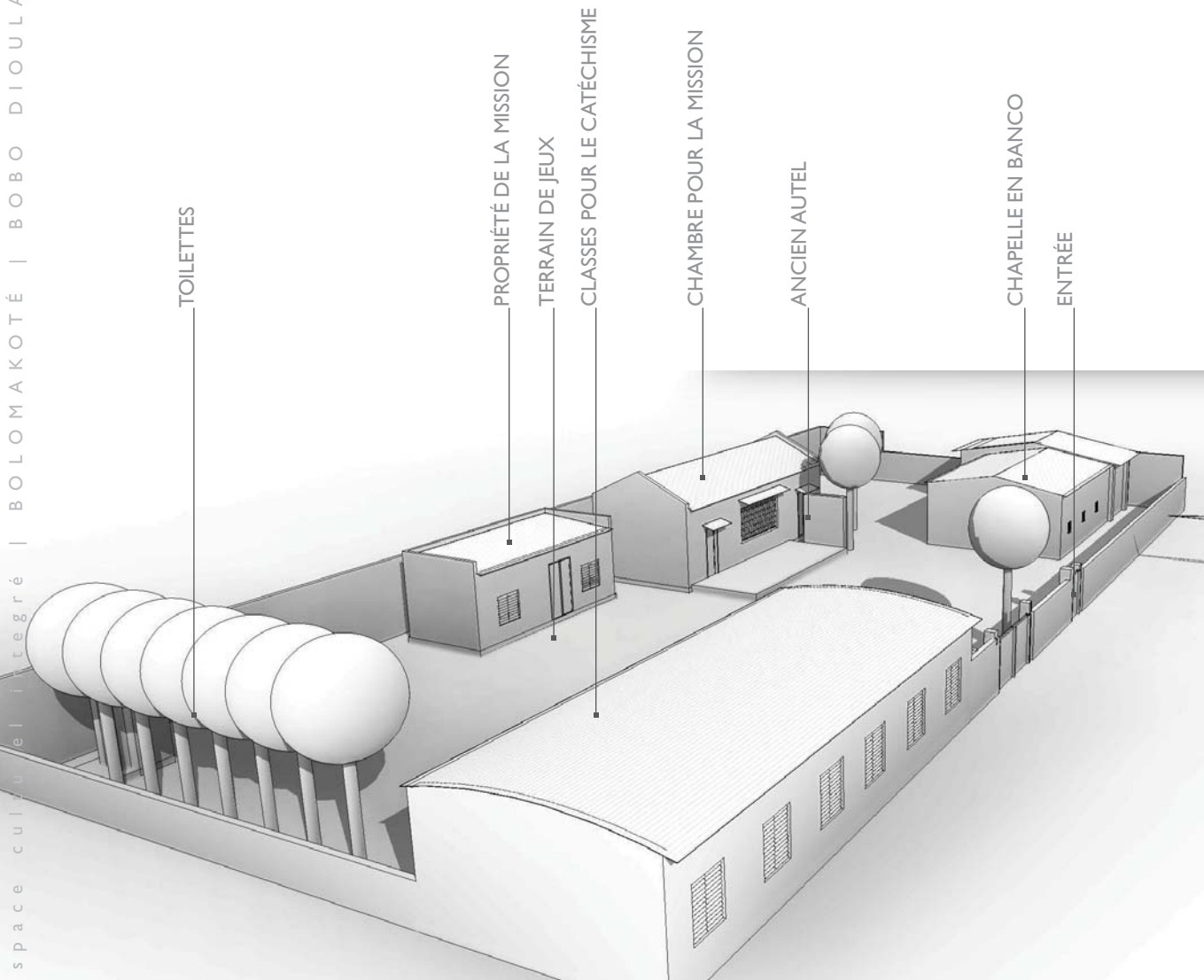
→ ESPACE

Le projet vise à construire un espace POLYVALENT qui puisse abriter les activités artistiques, éducatives, sportives, communautaires, religieuses et socio-entrepreneuriales. Concrètement, la construction concerne une salle de répétition dit "Elastique", des dépôts de matériel, un espace pour le secrétariat de l'association Bolo'arts, un atelier sur la terrasse, une biblio-médiathèque, un lieu d'adoration, un café, des kiosques pour les artistes et des chambres pour loger des sympathisants de l'association.

volet SOCIAL  
PARTAGER  
volet CULTUREL  
VALORISER  
volet ÉCONOMIQUE  
DYNAMISER





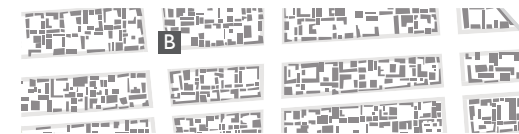


AU SEIN DE ST. MICHEL AUJOURD'HUI ←

# Où?

→ ANCIENNE CHAPELLE ST. MICHEL

3



Située:

région des Hauts-Bassins, province du Houet  
Bobo Dioulasso, sect. 6 Bolomakoté

GPS coordonnées:

11°09'45" N 4°17'42" W, 446m alt







## EN AFRIQUE DE L'OUEST

Bien souvent les gens sont attirés pour dormir dans un camp sous le ciel étoilé du Sahara, parcourir l'ancien Pays Dogon, découvrir les métropoles animées ou se détendre sur des plages bordées de palmiers. Mais l'essence même de ce continent ne réside pas dans les déserts, les montagnes ou les plages.

C'est l'esprit du peuple – rire, danser, pousser, crier, transpirer, se détendre, chanter et rire encore – qui touche de nombreux visiteurs et qui les font revenir sans qu'ils ne puissent l'expliquer eux-mêmes.

## AU BURKINA FASO

Situé au cœur de l'Afrique de l'Ouest, le Burkina Faso est un pays sahélien enclavé entre le Mali, le Niger, le Bénin, le Togo, le Ghana et la Côte d'Ivoire. Le Burkina Faso est beaucoup moins touché par le tourisme de masse et présente peu d'attrait pour les multinationales au niveau des ressources naturelles. Ce qui permet au pays de garder une certaine authenticité.

Le Burkina Faso dispose d'un très riche patrimoine culturel. D'une région à l'autre, les modes de vie, les coutumes, les activités, l'artisanat et les festivals ont de réelles spécificités. Musique et danse occupent naturellement une place importante dans la culture du Burkina Faso.

## BOBO DIOULASSO

Bobo Dioulasso est, avec son demi million d'habitants la deuxième ville du Burkina Faso. Elle est située à 350 km au sud ouest de Ouagadougou la capitale. Son nom, en langue Dioula, signifie "maison commune des Bobos et des Dioulas", deux ethnies parmi les nombreuses ethnies qui peuplent le Burkina Faso.

Outre les Bobos et les Dioulas, un grand nombre d'Ivoiriens et de Maliens habitent également la ville. C'est ce que rend la ville solidaire et spontanée. On tombe rapidement sous le charme de cette ville magique, verte, ombragée et au climat tempéré. Ce charme naturel est intensifié par l'accueil chaleureux et l'éternel sourire de ses habitants.

# Où?

→ « JE N'AI PAS LE CHOIX »

BOLOMAKOTÉ TRADUIT EN FRANCAIS

15

## BOLOMAKOTÉ

Le quartier de Bolomakoté est délimité à l'Est par le camp de la gendarmerie de Kuinima, la caserne de pompiers et la prison civile à l'est et le camp militaire de Ouézzin-Coulibaly à l'ouest. Le quartier ne peut donc pas se développer en taille et reste protégé des influences externes. C'est pour quoi ce quartier est si compact et solidaire...

Rabalyan Paul Ouedraogo a écrit dans son article "Secteur informel à Bobo-Dioulasso : Bolomakoté, terreau d'artistes-musiciens qui végètent" qui a apparu sur lefaso.net le 13/09/2011 que "Avant qu'il ne devienne un quartier, c'était un village, fondé par un adjudant-chef de retour de l'armée française Kofra Traoré. Bolomakoté en dioula veut dire, « je n'ai pas le choix ». Ce village était devenu mythique et craint par les habitants des autres quartiers. Mais un autre aspect va donner de la visibilité à ce village. C'est l'éclosion d'une jeunesse intéressée par la culture, surtout la musique et la danse. Très vite, Bolomakoté devient le centre culturel et touristique de la cité de Sya et c'est ainsi que vont naître des groupes d'artistes-musiciens."

La musique est toujours présente que ça soit dans les cabarets ou lors de fêtes telles que les mariages, les baptêmes ou les funérailles. Le balafon, le tama et le doundoun occupent une place importante.

A l'heure de la mondialisation, les jeunes du quartier s'ouvrent à des influences extérieures et découvrent de nouvelles tendances qu'ils intègrent à leurs créations basées sur la tradition.

Rabalyan Paul Ouedraogo a écrit dans son article “Sec-  
teur informel à Bobo-Dioulasso : Bolomakoté, terreau  
d’artistes-musiciens qui végètent” qui a apparu sur lefaso.  
net le 13/09/2011 “*Village créé en 1925 par l’adjutant-chef  
Kofra Traoré, Bolomakoté, aujourd’hui l’un des quartiers  
du secteur n°6 de Bobo-Dioulasso est devenu un creuset  
d’artistes. Le balafon, le ngoni, le djembè, la flûte, la danse,  
le kolondjo, y ont pris possession des cœurs des jeunes, à  
l’image de leurs aînés du même quartier; Mahama Konaté et  
Paco Yé (aujourd’hui disparus) dont la renommée a dépassé  
nos frontières. Mais la réalité est qu’ils sont en végétation et  
émergent difficilement.*”

Nous avons tous en mémoire cette période de gloire con-  
nues grâce aux anciens de Farafina qui signifie « Afrique »  
en langue dioula. Ce groupe, fondé en 1978, est une des  
premières troupes africaines, notamment du Burkina, à  
jouer sur les plus grandes scènes européennes et mondiales.  
D’autres troupes suivront Farafina comme, par exemple,  
Sababougnouma, Dotié, Makossa ou plus récemment Far-  
afina Lili, Kandja, Saramaya, Farafina international, Farafina  
Yéleemba, Fongnon Koura. Bolomakoté et sa population ne  
pourront jamais oublier le dynamisme que cela a pu apport-  
er au quartier et à la nation toute entière. Le groupe a mag-  
nifié la culture burkinabè dans les grandes salles du monde.  
R. P. Ouedraogo ajoute que “*Les groupes vivent actuelle-  
ment dans une léthargie sans précédent. L’une des raisons  
est que ils ne disposent pas de lieu de répétition ni à Bolo-  
makoté, ni nulle part ailleurs à Bobo-Dioulasso. Les répét-  
itions se font au domicile des artistes.*”

Suite au succès rencontré par les premiers groupes, un fort  
exode à l’étranger des artistes du pays a marqué le Burkina.  
Certains ont même réussi à se faire une place dans le milieu  
artistique en Europe. Néanmoins, ce phénomène a causé une  
véritable rupture dans la transmission du savoir artistique...

#### ET VOUS? QU’EST-CE QUE VOUS EN PENSEZ???

“L’idée d’un espace culturel est bonne, parce que ca va for-  
mer nos enfants. Il n’y a rien pour l’instant, alors on peut  
seulement améliorer la situation. Bolomakoté devait l’avoir  
depuis longs temps, mais il n’est jamais trop tard...”

Oumar, résident de Bolomakoté

#### ET VOUS? QU’EST-CE QUE VOUS EN PENSEZ???

“La réalisation va créer un raccrochement de la popula-  
tion avec la communauté chrétienne. Les enfants de tous  
les cours du quartier vont en profiter. En plus ca va dével-  
opper le tourisme et la visibilité de Bolomakoté et Bolo’Arts  
à l’extérieur - on pourra accueillir des artistes des autres  
villes et des autres pays...”

Hubert, représentant de la communauté catholique

#### ET VOUS? QU’EST-CE QUE VOUS EN PENSEZ???

“Tu sais, au Burkina le savoir se trasmet par les griots, par  
les conteurs. C’est la culture orale. Et au niveau scolaire on  
risque de le perdre. Je reve d’avoir espace pour les specta-  
cles de genre théâtre-forum pour garder notre savoir adapté  
a aujourd’hui...”

Alfred, habitant de Bolomakoté

## AUJOURD’HUI

Aujourd’hui, on peut ressentir des nouveaux mouvements,  
les jeunes prennent conscience de l’importance des valeurs  
locales et de l’importance d’agir localement afin de valoriser  
ses valeurs et pour contrer les marchés étrangers saturés.  
Les jeunes de Bolomakoté se sont organisés sous l’association  
Bolo’Arts et leurs principaux domaines d’intervention ou  
d’activités sont : la musique, la danse, la sculpture en bronze,  
la peinture, la couture, le théâtre, le sport et l’éducation.  
Bolo’Arts promeut la culture burkinabè et africaine, le dével-  
oppement du sport et de l’éducation.

- En musique, en danse et en théâtre avec la « compa-  
gnie Fongnon Koura » : en assurant la relève par l’initiation  
des plus jeunes et surtout de jeunes déscolarisés issus des  
familles pauvres, et par l’intervention dans les milieux sco-  
laires.
- En arts plastiques (peinture, le bronze, la couture) : en  
assurant la relève par la formation des plus jeunes au travers  
des ateliers donnés pendant les vacances.
- En éducation, un encadrement à domicile des élèves du  
niveau primaire dans toutes les matières et un encadrement  
du niveau secondaire pendant les grandes vacances.
- En football, des animateurs assurent la relève par la for-  
mation de base des plus jeunes qui, pour certains, sont issus  
de familles pauvres du quartier de Bolomakoté.

De plus, chaque année l’association Bolo’Arts organise un  
festival pour créer une dynamique dans l’éducation cul-  
turelle et artistique en faveur des jeunes et de la population.



# POURQUOI?

→ EN FONCTION DES BESOINS DE BOLOMAKOTÉ

7

## OBJECTIFS ET ATTENTES DEMAIN

favoriser la RENCONTRE et la fusion des différentes disci-  
plines artistiques, d’éducation et de loisir

soutenir la CRÉATION et la DIFFUSION entre les artistes  
de Bolomakoté et le reste du pays

permettre à la population de se CÔTOYER dans un cad-  
re de rencontre, de découverte, d’échange, de partage, de  
SOLIDARITÉ et de PAIX

découvrir et soutenir des jeunes TALENTS et acquérir de  
nouvelles connaissances grâce aux différents ATELIERS et  
COURS

intervenir dans les domaines d’ÉDUCATION DE BASE en  
mettant sur pieds des projets et des activités pour l’éveil et  
la pratique artistiques des enfants et des jeunes scolarisés

mettre en valeur les potentiels SOCIOCULTURELS du  
quartier de Bolomakoté et créer un rapprochement social

sauvegarder, valoriser et développer le PATRIMOINE cul-  
turel, surtout les domaines traditionnels pour le quartier: la  
musique, la danse, l’art plastique

OUVRIR le quartier à des échanges avec des autres struc-  
tures nationales et internationales

rendre le quartier EMBLÉMATIQUE et permettre à la popu-  
lation de S’IDENTIFIER avec sa tradition et son histoire

## PRÉSERVATION CULTURELLE ET VALORISATION DES TRADITIONS

Avant d'être un quartier, Bolomakoté était un village, fondé par l'adjudant-chef Kofra Traoré de retour de l'armée française. En dioula, Bolomakoté signifie « je n'ai pas le choix ». Dans ce quartier diverses ethnies et nationalités se côtoient. Rapidement, le village est devenu emblématique et même craint par les habitants des autres quartiers de Bobo Dioulasso. Bolomakoté est devenu par la suite le centre culturel et touristique de la ville.

Le Burkina ne possède pas d'énormes héritages architecturaux, le pays ne peut pas comparer ses parcs avec les celui du Kenya, ses rochers avec les falaises du Tchad, son architecture vernaculaire avec des cases éthiopiennes... Néanmoins le patrimoine immatériel est présent et il faut le protéger et le maintenir pour le tourisme d'une part mais aussi pour les générations futures intéressées par leurs racines.

## SAUVAGARDE DE L'IDENTIFICATION LOCALE

Tous les tons de balafons, tous les pas de danseurs racontent l'histoire de Bolomakoté et montrent son authenticité. Les habitants du quartier en sont fiers et y sont très attachés

## VALEUR UNIVERSELLE

La déclaration de l'UNESCO de 2002 est basée sur 5Cs qui représentent la Crédibilité, la Conservation, le renforcement des Capacités, la Communication et la Communauté. Il est nécessaire de lier le patrimoine mondial, le développement durable et les communautés locales. Plus les gens sont impliqués, plus ils se sentent les propriétaires du progrès et du développement.

Au début de la mondialisation, la protection du patrimoine culturel et de la diversité d'un lieu est un défi important pour les gens partout dans le monde.

## TOURISME

Depuis longtemps, le quartier de Bolomakoté est reconnu comme le berceau des artistes du groupe Farafina. Paco Yé et ses collègues avaient, à l'époque, amené les premiers touristes-stagiaires afin de leur faire découvrir la musique et les danses locales mais aussi pour vivre aux rythmes et couleurs africaines, pour vivre avec les habitants et permettre un échange mutuel.

Afin de réitérer l'expérience de Paco Yé, il semble indispensable d'avoir un cadre professionnel convenable permettant, d'une part, d'accueillir les touristes locaux et étrangers, les invités et les passants et de l'autre d'offrir des stages, des formations et des échanges artistiques.

Malheureusement, le tourisme n'est pas un facteur constant. Les conditions politiques et économiques ont un impact énorme sur celui-ci. En 2010, par exemple, suite à la situation instable au Niger et au Mali, les recommandations de voyage émises par les ambassades ont entraîné une période sans tourisme dans tout le Burkina.

## DÉVELOPPEMENT ÉCONOMIQUE

La majorité de population de Bolomakoté travaille dans le secteur artistique et artisanal. La clientèle visée est essentiellement bobolaise. Le budget de la construction sera investi dans des entreprises locales par l'achat de matériaux et d'équipements sur place. Le projet compte également sur la participation des artisans et des ouvriers du quartier.

Actuellement, le quartier compte une école primaire, un CSPS, une chapelle, deux mosquées. Cependant, il n'y a pas de relation directe entre la culture et l'économie locale. Il est pourtant clair que les artistes participent pleinement à la croissance économique du quartier.

En plus, le projet de l'espace culturel a du potentiel pour les entrepreneurs locaux qui gagneraient leurs vies dans les petits magasins et cafés dans le voisinage du centre.

# POURQUOI?

→ DÉCLARATION D'URGENCE

La solidarité est une valeur très présente entre les habitants de Bolomakoté depuis sa fondation à 1925, quand les anciens combattants de la première guerre mondiale venaient pour s'installer l'un à coté de l'autre sans connaître ses voisins. Au cours des années la population a atteint 14 000 habitants.

Les moments libres se passent autour de la théière ou des pots de dolo, la bière locale, à base de petit mil fabriquée exclusivement par les femmes dans les cabarets. Ces mêmes cabarets qui ont été des lieux de formation pour les jeunes musiciens et danseurs, une tendance qui tend malheureusement à disparaître. Les anciens lieux d'apprentissage disparaissent et trop peu de nouvelles structures voient le jour pour répondre à un besoin de formation de la relève.

Bobo Dioulasso ne dispose actuellement que de peu d'établissements adéquats. Dans le quartier de Koko, l'Institut français possède une grande salle couverte et une scène en plein air. Le théâtre de l'Amitié possède également une grande scène en plein air. Le quartier de Dafra possède une Maison de la Culture moderne abritant des salles de conférences et une grande salle de spectacle. A Ouezzinville, il y a un vaste espace de rencontre avec une salle polyvalente et une estrade. Le secteur 21 possède quant à lui le centre culturel de l'association Siraba où se trouvent une salle de répétition et une scène ouverte. Deux stades se prêtent également à de grandes manifestations : le stade Wobi et le stade Omnisport. Enfin, certains sièges de gouvernance et certains hôtels possèdent des salles de conférences.

Malheureusement, aucun de ces espaces ne satisfait pleinement les besoins des artistes, à savoir avoir un lieu de rencontres, d'échanges et de travail artistique.



schema des établissements culturels a Bobo Dioulasso  
en détail regardez la page suivante  
M Sol, CMU © 2014

## POURQUOI AUJOURD'HUI???

*“La salle de répétition devait naître au moment où vivaient les fondateurs du groupe.”* Marie Konaté

Marie Konaté

filles de Mahama Konaté, un des fondateurs de Farafina

Heureusement il n'est pas tard, notre génération se rappellent bien de leurs esprits et possède quelque chose de plus. Ils ont fait l'école et comprennent le monde global d'aujourd'hui."



BOLO'CENTRE espace culturel intégré | BOLOMAKOTÉ | BOBO DIULASSO

# POURQUOI?

20

## ESQUISSE DE L'IMPORTANCE ←

SCHEMA D'INSUFFISANCE DES ETABLISSEMENTS CULTURELS

- 1 Institut Français  
avenue de la Concorde (Koko)
- 2 Théâtre de l'amitié  
avenue du général de Gaulle (Koko)
- 3 Maison de la culture  
place de Chalons en Champagne (Dafra)
- 4 Centre culturel Désiré Somé - association Siraba  
rue 21.63 (secteur 21)
- 5 Centre culturel René Fournier - culture Senoufo  
rue vers Nasso (Belleville)
- 6 stade Omnisport  
boulevard de la Revolution (secteur 21/22)
- 7 stade Wobi  
avenue du gouverneur Binger (Hamdalaye)
- 8 Musée de la musique  
boulevard de la Revolution (Yéguéré)
- 9 centre d'association Sitala  
rue Bernard Sib Sie (Bindougouso)
- 10 Espace Jeunesse Rencontre de Dafra  
boulevard Nelson Mandela (Ouezzinville)
- 11 centre d'association Djeliya  
rue Amadou Sanou (Diarradougou)
- 12 Centre Culturel RAAGDA  
rue Ibrahim Cire Ba (Sarfallao)
- B futur Bolo'centre  
rue 6.12 (Bolomakoté)

- espace intégral
- espace prévu pour être construit
- espace de spectacle - inconvenable pour les rencontres et répétitions à l'échelle visée



21

# ARTISTES

Ce projet est avant tout destiné aux artistes confirmés et aux jeunes artistes en cours de formation. Les artistes doivent être soutenus afin de pouvoir transmettre leurs savoirs aux générations futures.

C'est dans cette perspective qu'est née l'idée d'un centre culturel dont l'objectif principal est de mettre en valeur le talent des artistes traditionnels. En effet, une longue tradition de formation et de transmission existe déjà au sein des familles et dans les cabarets.

La création d'un espace communautaire permettrait de favoriser les rencontres, la création, l'échange et la diffusion d'idées.

# ENFANTS JEUNESSE

Les enfants sont omniprésents. Ils flânent curieusement dans les rues, autour des balafons, ils imitent les pas des danseurs et surveillent les répétitions. Le projet vise à les intégrer fortement dans le programme de l'espace en accueillant des camps de vacances, des cours et des ateliers de musique ainsi que des activités extrascolaires.

Cela n'exclut pas une intervention directe dans les domaines d'éducation de base par des projets et des activités d'éveil à la pratique artistique des enfants et des jeunes scolarisés.

# POUR QUI?

→ BENEFICIAIRES DE L'ESPACE

2 3

# POPULATION

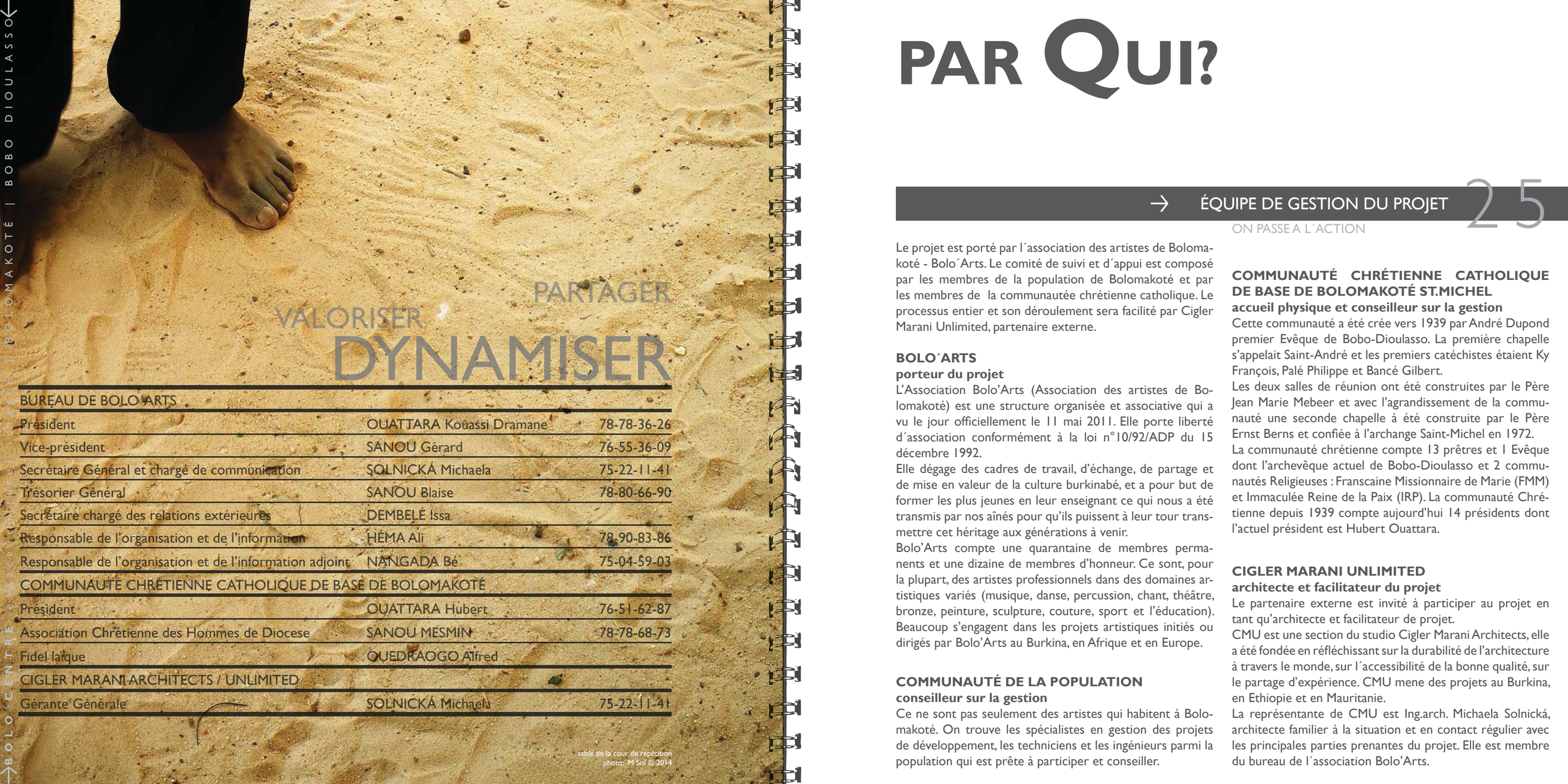
La société se crée au travers des relations entre les personnes. Les relations se renforcent avec la culture et les moments que les gens passent ensemble. Bolomakoté, étant déjà un village avant d'être un quartier.... un village mystique composé de plusieurs ethnies qui devaient s'entendre ensemble - cela a conduit à beaucoup plus de solidarité, de liberté et d'ouverture d'esprit.

L'espace culturel voudrait mettre en valeur ces potentiels socioculturels du quartier de Bolomakoté et sauvegarder, valoriser et développer le patrimoine culturel, surtout les domaines traditionnels pour le quartier: la musique, la danse et l'art plastique.

Ainsi, le côté emblématique du quartier serait renforcé et cela permettrait à sa population de s'identifier à ses traditions et son histoire considérables.

La communauté de Bolomakoté profitera aussi bien de la présence de l'espace que de tous ses résultats.





PARTAGER  
VALORISER  
DYNAMISER

| BUREAU DE BOLO'ARTS                                       |                          |             |
|---|--------------------------|-------------|
| Président   | OUATTARA Kouassi Dramane | 78-78-36-26 |
| Vice-président  | SANOÛ Gérard             | 76-55-36-09 |
| Secrétaire Général et chargé de communication             | SOLNICKÁ Michaela        | 75-22-11-41 |
| Trésorier Général   | SANOÛ Blaise             | 78-80-66-90 |
| Secrétaire chargé des relations extérieures               | DEMBELÉ Issa             |             |
| Responsable de l'organisation et de l'information         | HÉMA Ali                 | 78-90-83-86 |
| Responsable de l'organisation et de l'information adjoint | NANGADA Bé               | 75-04-59-03 |
| COMMUNAUTÉ CHRÉTIENNE CATHOLIQUE DE BASE DE BOLOMAKOTÉ    |                          |             |
| Président   | OUATTARA Hubert          | 76-51-62-87 |
| Association Chrétienne des Hommes de Diocese              | SANOÛ MESMIN             | 78-78-68-73 |
| Fidèle laïque   | QUEDRAOGO Alfred         |             |
| CIGLER MARANI ARCHITECTS / UNLIMITED                      |                          |             |
| Gérante Générale  | SOLNICKÁ Michaela        | 75-22-11-41 |

sable de la cour de répétition  
photo: M Sol © 2014

# PAR QUI?

## → ÉQUIPE DE GESTION DU PROJET

25

ON PASSE A L'ACTION

Le projet est porté par l'association des artistes de Bolomakoté - Bolo'Arts. Le comité de suivi et d'appui est composé par les membres de la population de Bolomakoté et par les membres de la communauté chrétienne catholique. Le processus entier et son déroulement sera facilité par Cigler Marani Unlimited, partenaire externe.

### BOLO'ARTS

#### porteur du projet

L'Association Bolo'Arts (Association des artistes de Bolomakoté) est une structure organisée et associative qui a vu le jour officiellement le 11 mai 2011. Elle porte liberté d'association conformément à la loi n°10/92/ADP du 15 décembre 1992.

Elle dégage des cadres de travail, d'échange, de partage et de mise en valeur de la culture burkinabé, et a pour but de former les plus jeunes en leur enseignant ce qui nous a été transmis par nos aînés pour qu'ils puissent à leur tour transmettre cet héritage aux générations à venir.

Bolo'Arts compte une quarantaine de membres permanents et une dizaine de membres d'honneur. Ce sont, pour la plupart, des artistes professionnels dans des domaines artistiques variés (musique, danse, percussion, chant, théâtre, bronze, peinture, sculpture, couture, sport et l'éducation). Beaucoup s'engagent dans les projets artistiques initiés ou dirigés par Bolo'Arts au Burkina, en Afrique et en Europe.

### COMMUNAUTÉ DE LA POPULATION

#### conseiller sur la gestion

Ce ne sont pas seulement des artistes qui habitent à Bolomakoté. On trouve les spécialistes en gestion des projets de développement, les techniciens et les ingénieurs parmi la population qui est prête à participer et conseiller.

### COMMUNAUTÉ CHRÉTIENNE CATHOLIQUE DE BASE DE BOLOMAKOTÉ ST.MICHEL

#### accueil physique et conseiller sur la gestion

Cette communauté a été créée vers 1939 par André Dupond premier Evêque de Bobo-Dioulasso. La première chapelle s'appelait Saint-André et les premiers catéchistes étaient Ky François, Palé Philippe et Bancé Gilbert.

Les deux salles de réunion ont été construites par le Père Jean Marie Mebeer et avec l'agrandissement de la communauté une seconde chapelle a été construite par le Père Ernst Berns et confiée à l'archange Saint-Michel en 1972.

La communauté chrétienne compte 13 prêtres et 1 Evêque dont l'archevêque actuel de Bobo-Dioulasso et 2 communautés Religieuses : Franscaine Missionnaire de Marie (FMM) et Immaculée Reine de la Paix (IRP). La communauté Chrétienne depuis 1939 compte aujourd'hui 14 présidents dont l'actuel président est Hubert Ouattara.

### CIGLER MARANI UNLIMITED

#### architecte et facilitateur du projet

Le partenaire externe est invité à participer au projet en tant qu'architecte et facilitateur de projet.

CMU est une section du studio Cigler Marani Architects, elle a été fondée en réfléchissant sur la durabilité de l'architecture à travers le monde, sur l'accessibilité de la bonne qualité, sur le partage d'expérience. CMU mène des projets au Burkina, en Ethiopie et en Mauritanie.

La représentante de CMU est Ing.arch. Michaela Solnická, architecte familier à la situation et en contact régulier avec les principales parties prenantes du projet. Elle est membre du bureau de l'association Bolo'Arts.



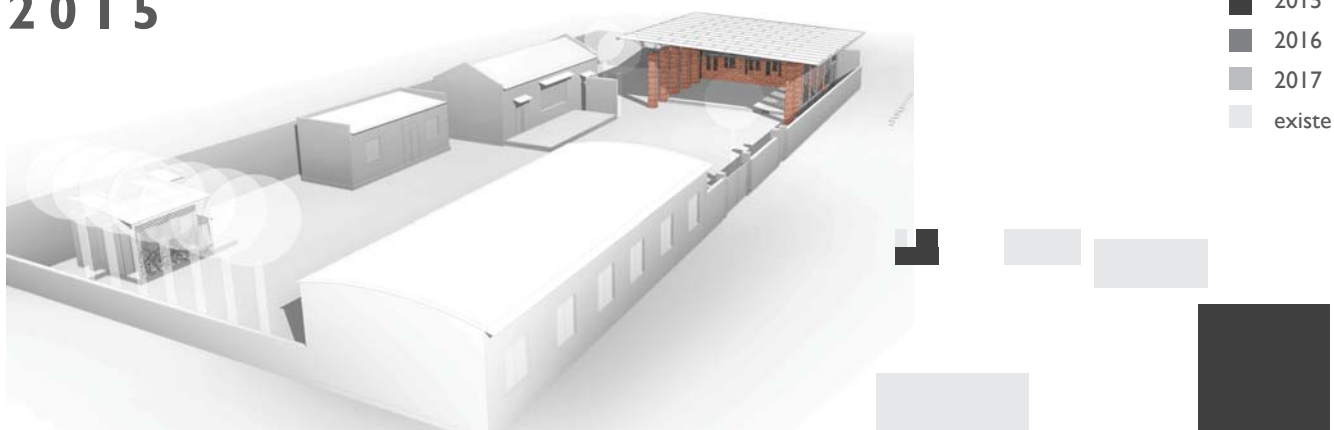
→ ESPRIT DE L'ASSOCIATION

27

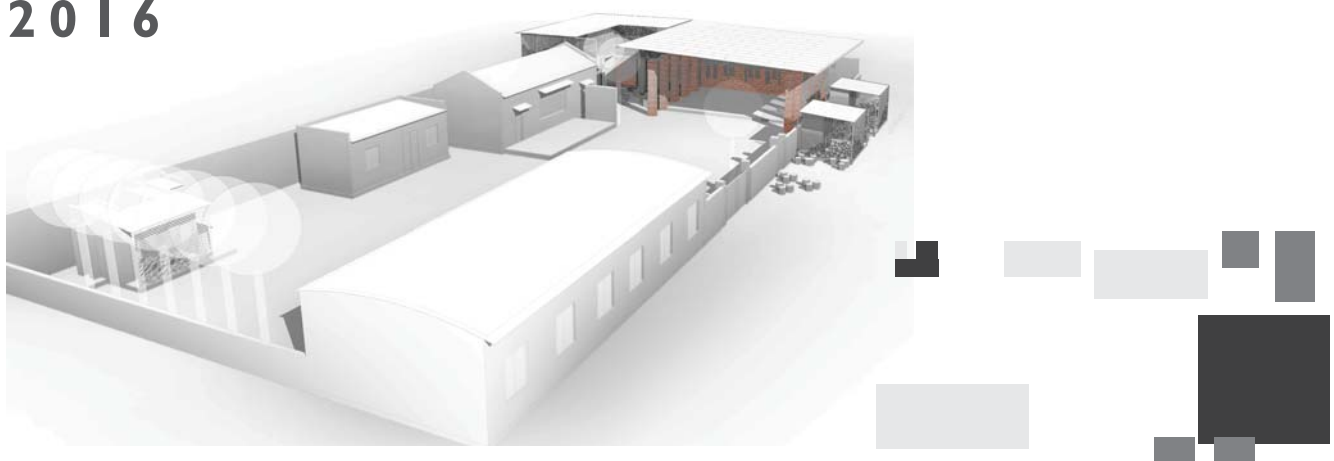
- Festival : chaque année l'association Bolo'Arts organise un festival pour créer une dynamique dans l'éducation culturelle et artistique en faveur des jeunes et de la population.



2015



2016



2017



# QUAND?

## → PROJET AU COURS DU TEMPS 29

La phase préparatoire a commencé en août 2014. La phase de réalisation débutera dès avril 2015 et s'étalera sur une période de 3 ans. La fin de l'ouvrage est prévue pour le mois de décembre 2017.

La construction de l'espace est divisée en trois étapes, qui prendront chacune une année. La première étape sera la construction de la salle Elastique et de ses fonctions complémentaires. L'association Bolo'Arts compte inaugurer cette salle en décembre à l'occasion du festival des Journées Culturelles de Bolomakoté en 2015.

La deuxième étape débutera en 2016. L'association espère ainsi inaugurer la deuxième partie du centre pendant le festival 2016. La deuxième étape se déroulera en 2017, elle finira deux mois avant le festival annuel.

La saison d'hivernage a été prise en compte dans la planification de la construction. En effet, les fortes pluies qui ont lieu de juillet à septembre peuvent ralentir l'avancée des travaux.

2015

2016

2017

DÉPÔT DE MATÉRIEL SPORTIF

KIOSQUES

DOUCHES

TOILETTES

SALLE ELASTIQUE

SALLE DE REPETITION ET DE SPECTACLE

BIBLIOTHEQUE

SALLE DE MULTI-MÉDIA

CAFÉ

CHAPELLE - LIEU D'ADORATION

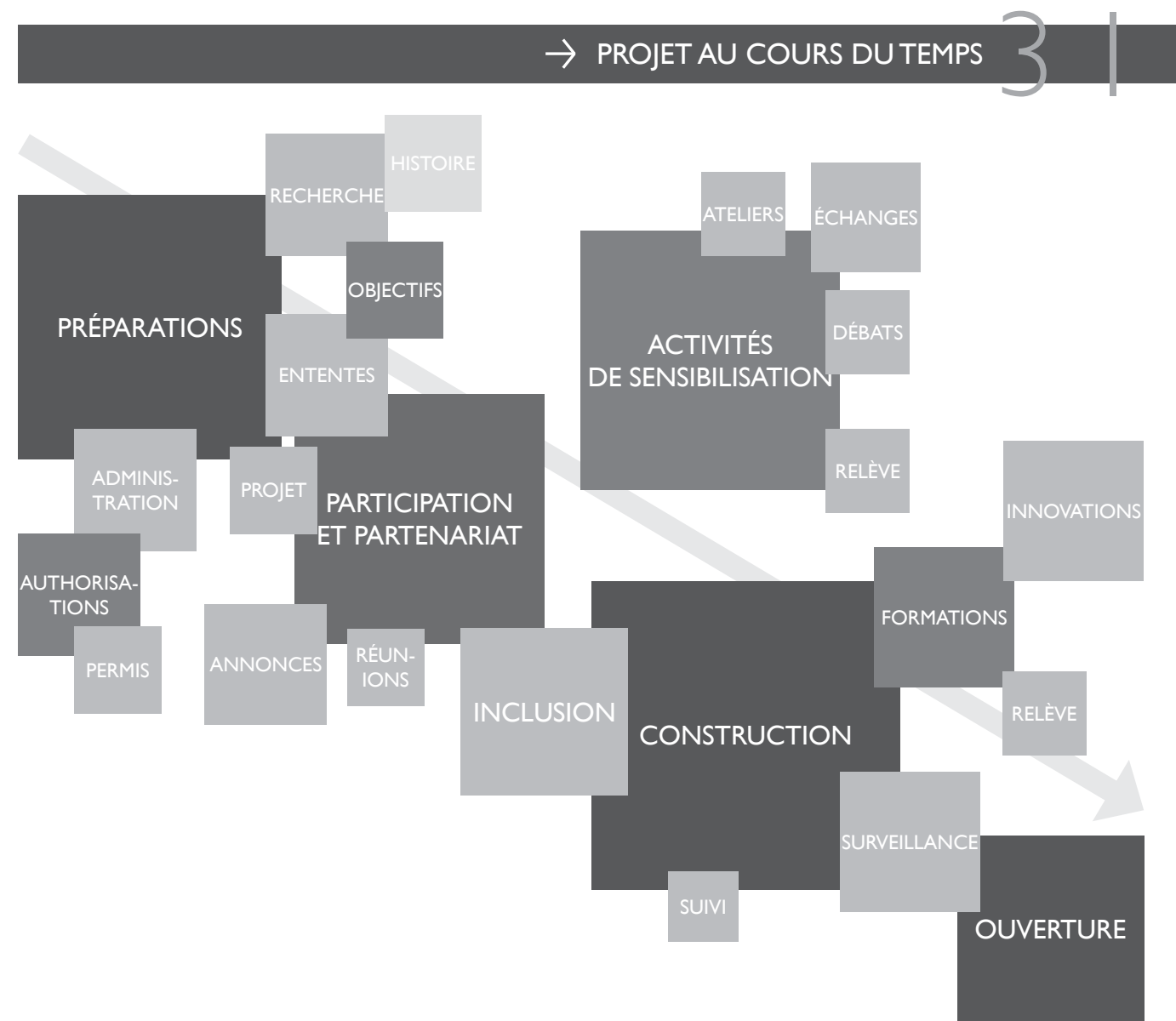
SECRÉTARIAT

CHAMBRES D'HÉBERGEMENT

DÉPÔT DE MATÉRIEL ARTISTIQUE ET DE COULISSES

|   |                      |                         |            |
|---|----------------------|-------------------------|------------|
|   |                      | PHASE PRÉPARATOIRE      |            |
| étude de besoins et d'opportunités<br>::: exprimer les objectifs, définir le périmètre du projet  | juillet - août       | 2014                    | PHASE 0    |
| enquêtes des représentants communautaires   | août - septembre     |                         |            |
| étude architecturale et étude de faisabilité<br>::: élaborer la conception du centre, estimer des coûts d'investissement<br>::: tracer les stratégies aux niveaux économiques, techniques et organisationnels     | septembre - novembre |                         |            |
| annonce d'intention du Bolo'centre et contact initial des partenaires principaux<br>::: publiquement à l'occasion du Festival   | décembre 26-28       |                         |            |
| mobilisation préliminaire des acteurs et des partenaires  | décembre             |                         |            |
|   |                      | PHASE DE MISE EN OEUVRE |            |
| projet architectural<br>::: élaborer le projet en détail, incorporer les suggestions publiques  | janvier - février    | 2015                    | PHASE 2015 |
| création du Comité de Pilotage du projet et la Note de mission<br>::: officialiser la mission du responsable de projet<br>dossier de Maitrise d'Ouvrage (MOA)<br>::: définir le produit, le calendrier, le budget | février - avril      |                         |            |
| mobilisation des acteurs et des partenaires<br>::: recherche de financement   | janvier - septembre  |                         |            |
| préparation de la construction de la salle Elastique<br>::: appels aux artisans et entreprises sous-traitantes<br>::: préparation de la parcelle avant la saison de pluie   | avril - mai          |                         |            |
| <b>CONSTRUCTION</b> de la salle Elastique et ses fonctions complémentaires (douches, toilettes)   | septembre - décembre |                         |            |
| ouverture de la salle Elastique<br>::: publiquement à l'occasion du Festival  | fin de décembre      | 2016                    | PHASE 2016 |
| début des travaux de la suite du Bolo'centre - phase 2016<br>(secrétariat, bibliothèque, atelier sur la terrasse, chapelle, café, aménagement de l'espace d'entrée, aménagement de l'atrium)                      | février - mai        |                         |            |
| aménagement de la bibliothèque<br>::: recherche de partenariat - bibliothèques burkinabés et francophones   | juin - août          |                         |            |
| suite des travaux de la phase 2016<br>(secrétariat, bibliothèque, lieu d'adoration, café, terrasse de contemplation, aménagement de l'espace d'entrée, atrium)  | septembre - décembre |                         |            |
| ouverture de la phase 2016<br>::: publiquement à l'occasion du Festival   | fin de décembre      |                         |            |
| début des travaux de la suite du Bolo'centre - phase 2017<br>(aire des sympatisants de l'association Bolo'arts - chambres d'hébergement)  | février              | 2017                    | PHASE 2017 |
| fin des travaux de la suite du Bolo'centre - phase 2017   | septembre            |                         |            |
| projet international sur l'art comme un moyen de développement de l'espace public   | septembre - décembre |                         |            |
| <b>OUVERTURE</b> de l'espace complet<br>::: publiquement à l'occasion du Festival   | fin de décembre      |                         |            |

# QUAND?





# AU DEBUT

## DÉFINITION DES OBJECTIFS

L'étude des besoins et d'opportunités permet de définir les objectifs, la conception du projet et notamment les utilisateurs finaux, c'est-à-dire ceux à qui l'ouvrage est destiné..

## DEMANDE À LA POPULATION

Des enquêtes seront menées auprès des représentants communautaires permettant ainsi de recueillir des renseignements sur les besoins de la population, toutes couches confondues.

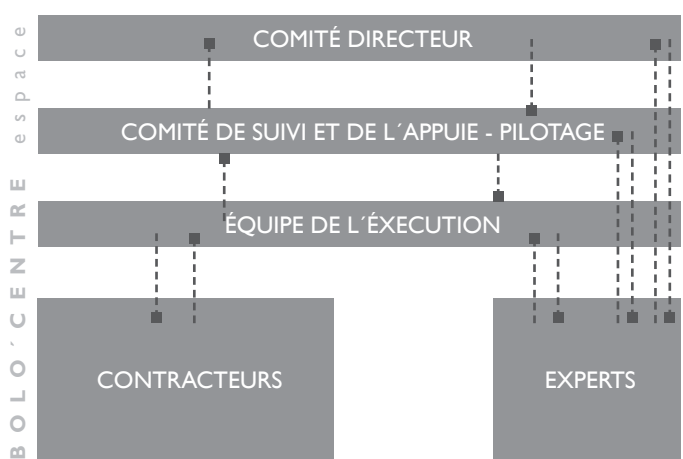
## ESQUISSE DU PROJET

Cette étape repose sur l'analyse de la faisabilité aussi bien aux niveaux économiques et techniques qu'au niveau organisationnel. C'est une analyse des besoins qui permet ensuite d'estimer grossièrement les coûts d'investissement et de fonctionnement du projet (moyens humains et matériels), les délais prévus et les activités suivantes.

Ceci mène aux études de scénario, qui envisagent les risques pouvant menacer le projet et présentent un bilan prévisionnel.

## ORGANISATION

L'établissement du Comité de pilotage du projet et préparation de la Note de mission permet d'avoir un suivi permanent et ne pas perdre les objectifs de vue...



## NOUVELLE DEMANDE AUX GENS...TOUGOUNI

Une fois l'étude architecturale terminée, un atelier « Croquis public » sera organisé afin de permettre à la population de faire des propositions et des suggestions.

Ce travail permettra de consigner des points de vue, des envies et des souhaits qui serviront de « contraintes » aux projets que sera élaborer ensuite.

En réalité, il s'agit d'une exposition pendant le Festival en décembre. Elle expliquera le projet. Il y aura l'espace pour discuter, faire des croquis et créer des maquettes pour les petits aussi bien que pour les adultes...

# AVANT

## MAITRISE D'OUVRAGE (MOA)

Avec cette entité on va définir le projet, son calendrier et le budget consacré à ce projet, bien que le résultat attendu du projet est la réalisation d'ouvrage.

## ORGANISATION UNE FOIS DE PLUS

Pour gérer le projet on définit les sphères de responsabilité en plusieurs groupes suivants

- ::: la coordination de la préparation du chantier et de la construction, surveillance au chantier
- ::: la désignation d'un entrepreneur + le recrutement des artisans et des travailleurs de la construction
- ::: planification d'emploi de temps
- ::: budgétisation y compris la collecte de factures
- ::: rapports réguliers aux parties prenantes externes

# COMMENT?

→ ON PASSE A L'ACTION

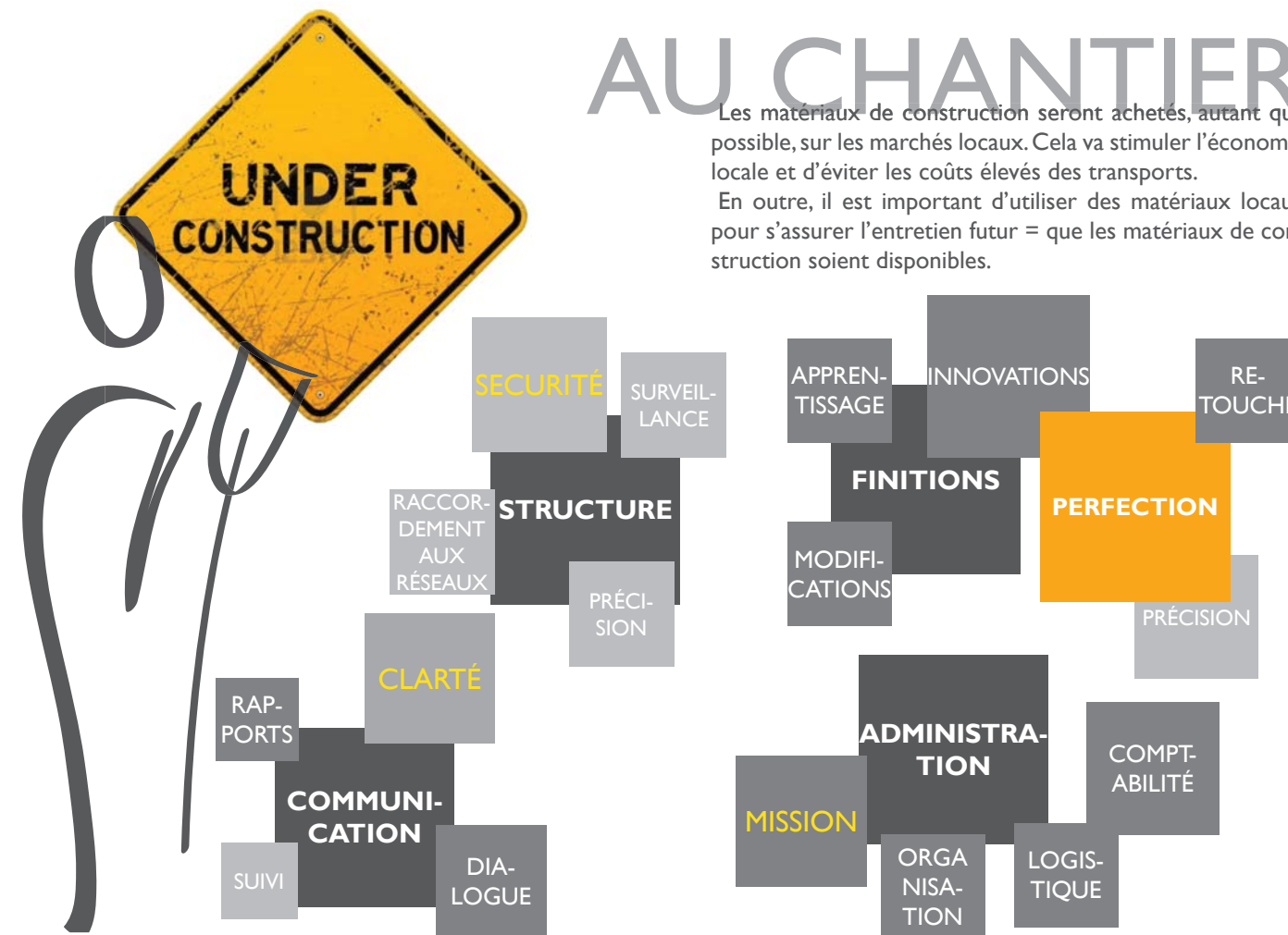
ON ESQUISSE LE PROJET

33

# AU CHANTIER

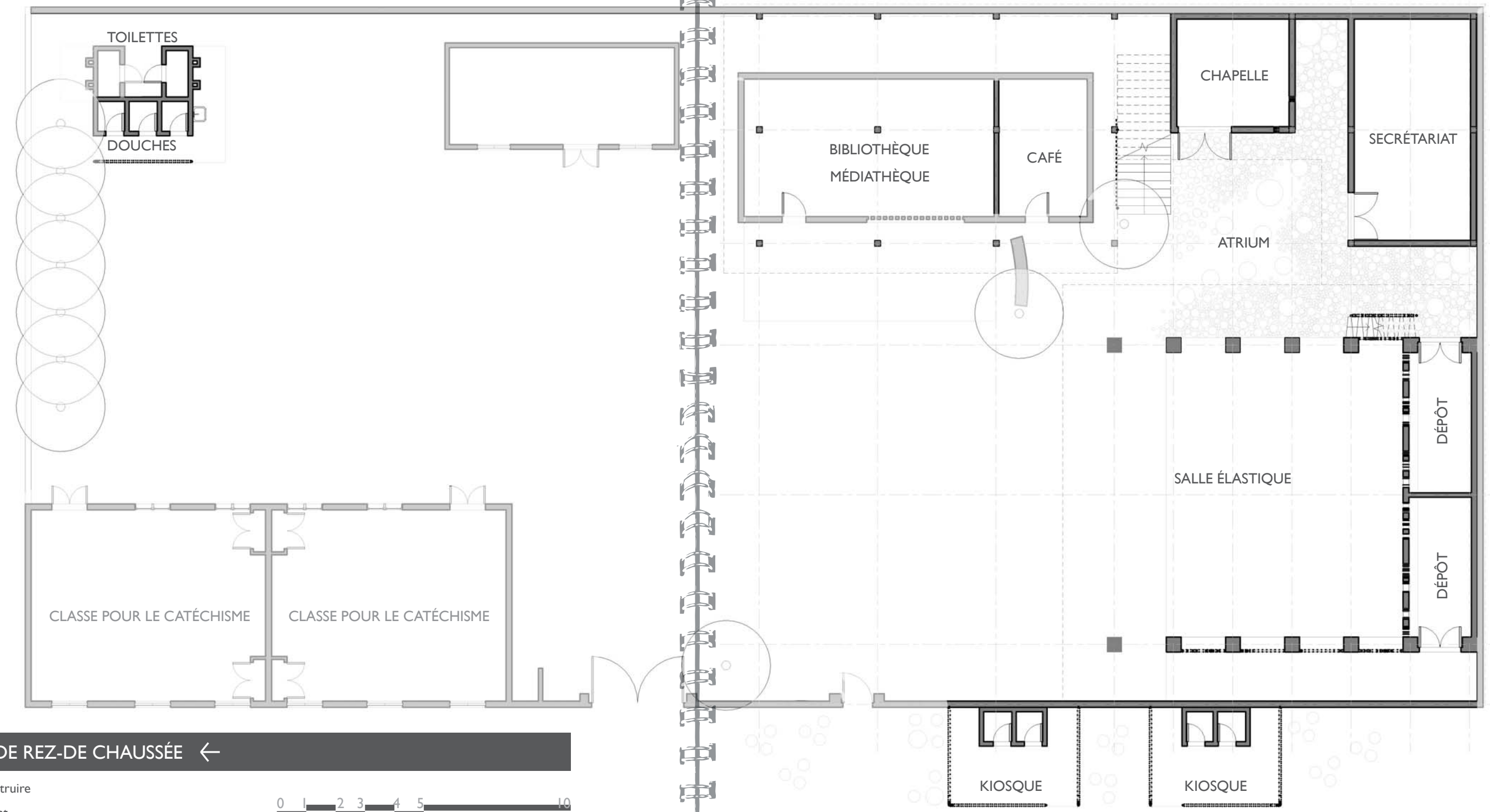
Les matériaux de construction seront achetés, autant que possible, sur les marchés locaux. Cela va stimuler l'économie locale et d'éviter les coûts élevés des transports.

En outre, il est important d'utiliser des matériaux locaux pour s'assurer l'entretien futur = que les matériaux de construction soient disponibles.



PLAN DE REZ-DE CHAUSSEE ←

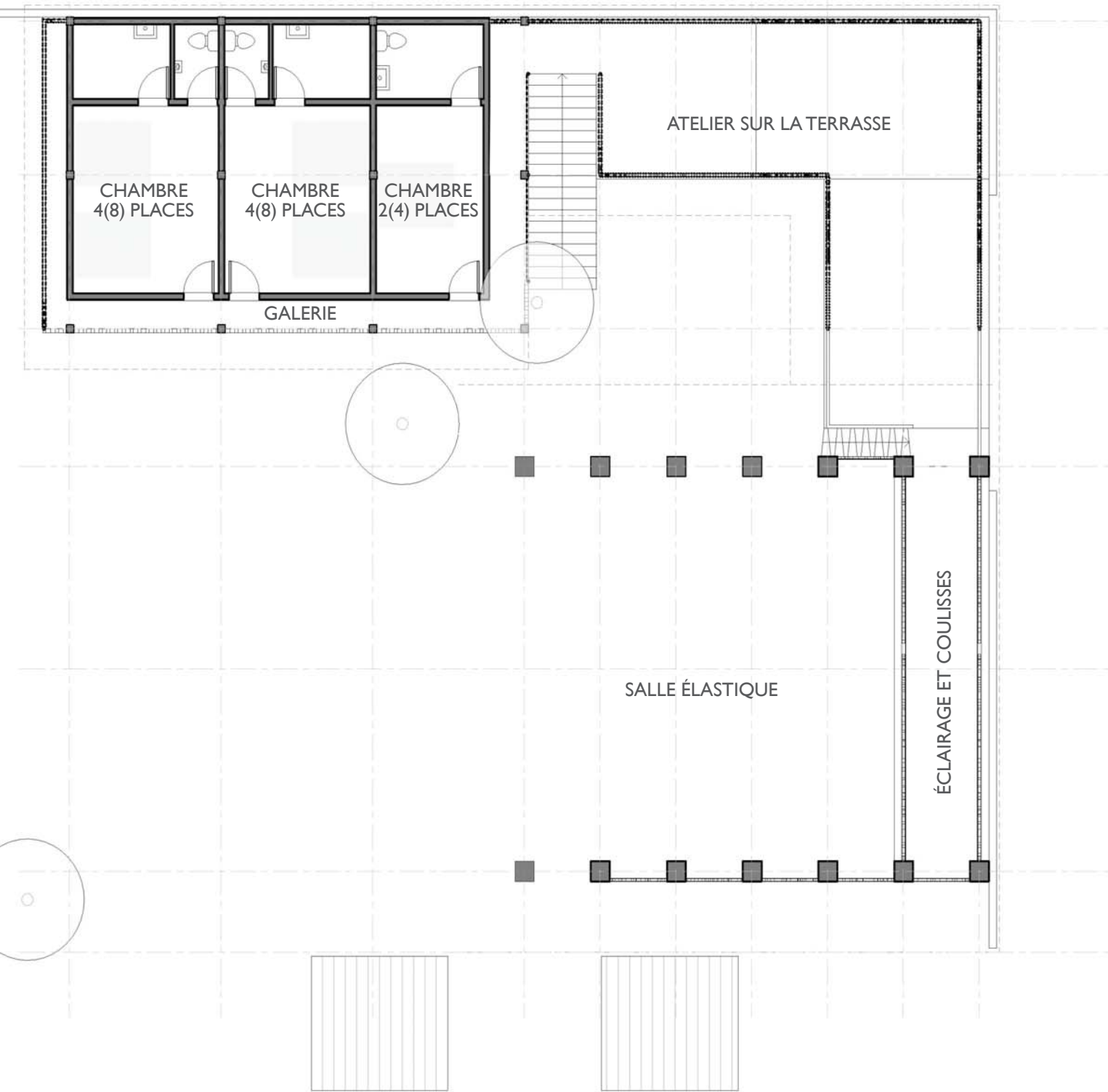
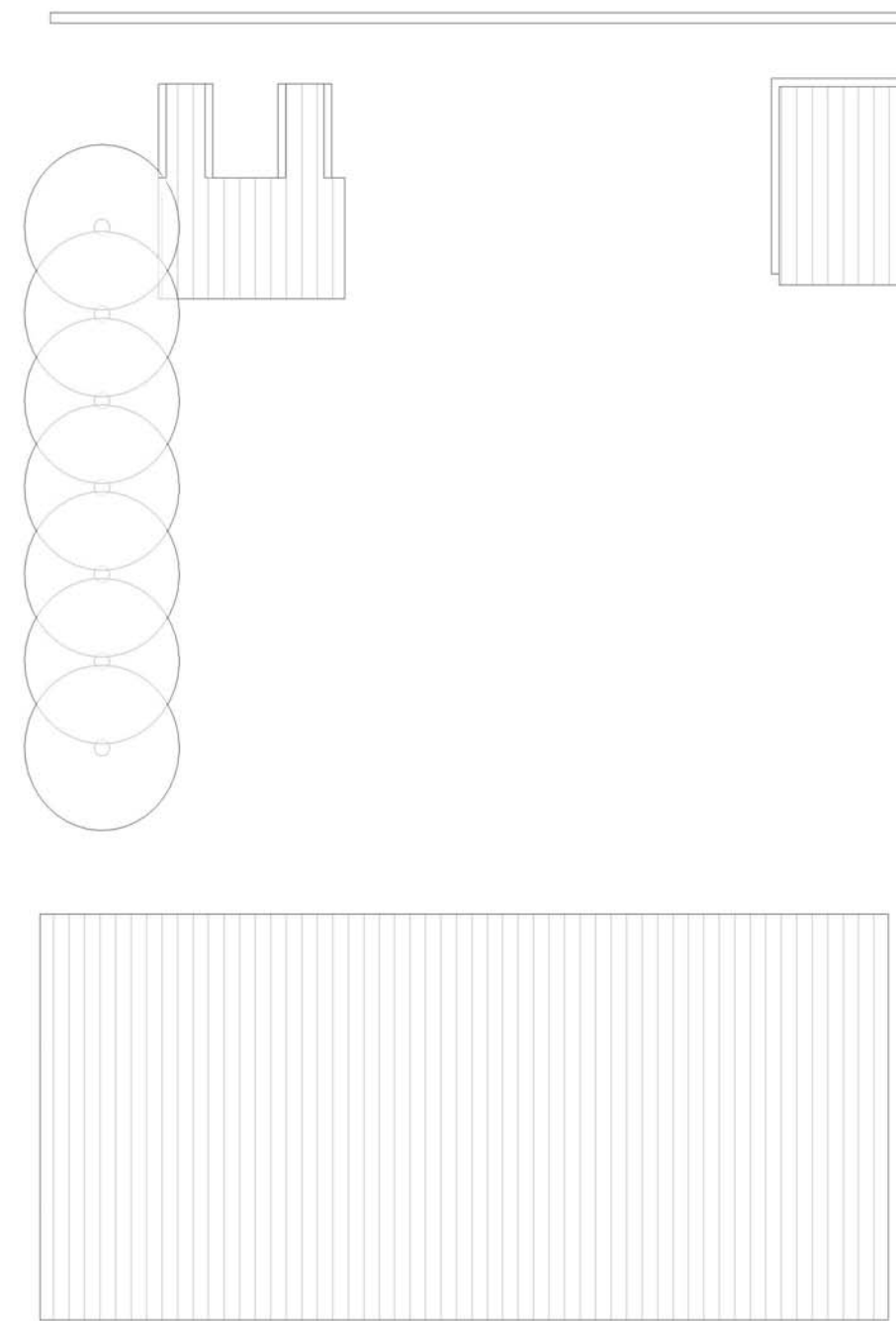
- à construire
- existant





PLAN DU NIVEAU ←

- à construire
- existant







SALLE ÉLASTIQUE ←

La salle Élastique sera un espace pour les répétitions, pour les stages, pour les formations et pour les spectacles. La géométrie simple permet une organisation d'espace très libre.











l'atrium - cet espace de rencontre et de détente est défini par les murs du bloc administratif et des colonnes de la salle Elastique. C'est un espace protégé et semiprivé.

→ AMBIANCE DE L'ATRIUM





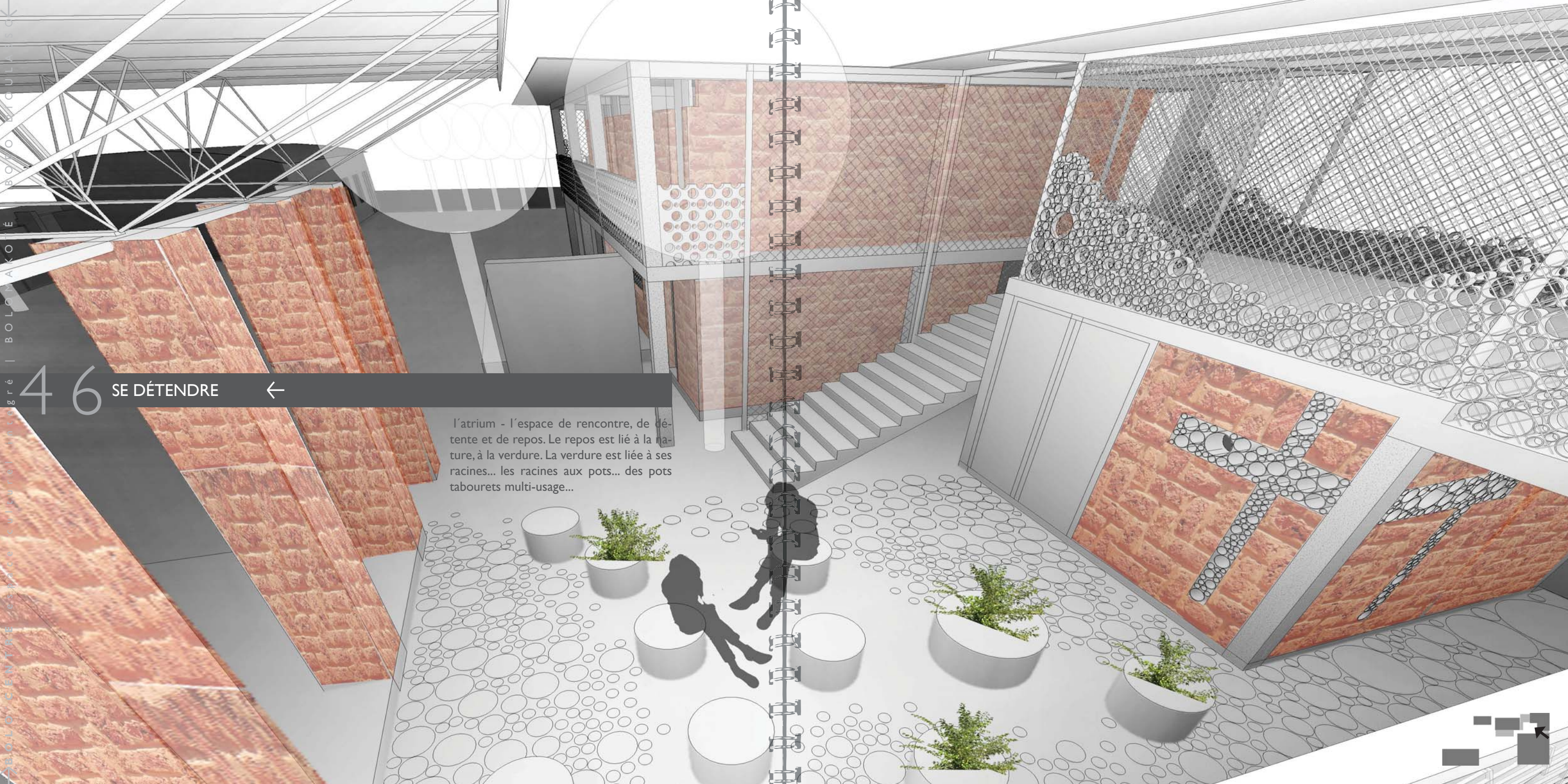
BIBLIOTHEQUE CULTURELLE JESUS BOULEVARD

# 44 LIEU D'ADORATION - NOUVELLE CHAPELLE ←

la parcelle hébergeait la chapelle catholique depuis des années et avec ce nouvel projet la tradition continué avec un petit lieu d'adoration. nouveau.







# 46 SE DÉTENDRE ←

l'atrium - l'espace de rencontre, de détente et de repos. Le repos est lié à la nature, à la verdure. La verdure est liée à ses racines... les racines aux pots... des pots tabourets multi-usage...







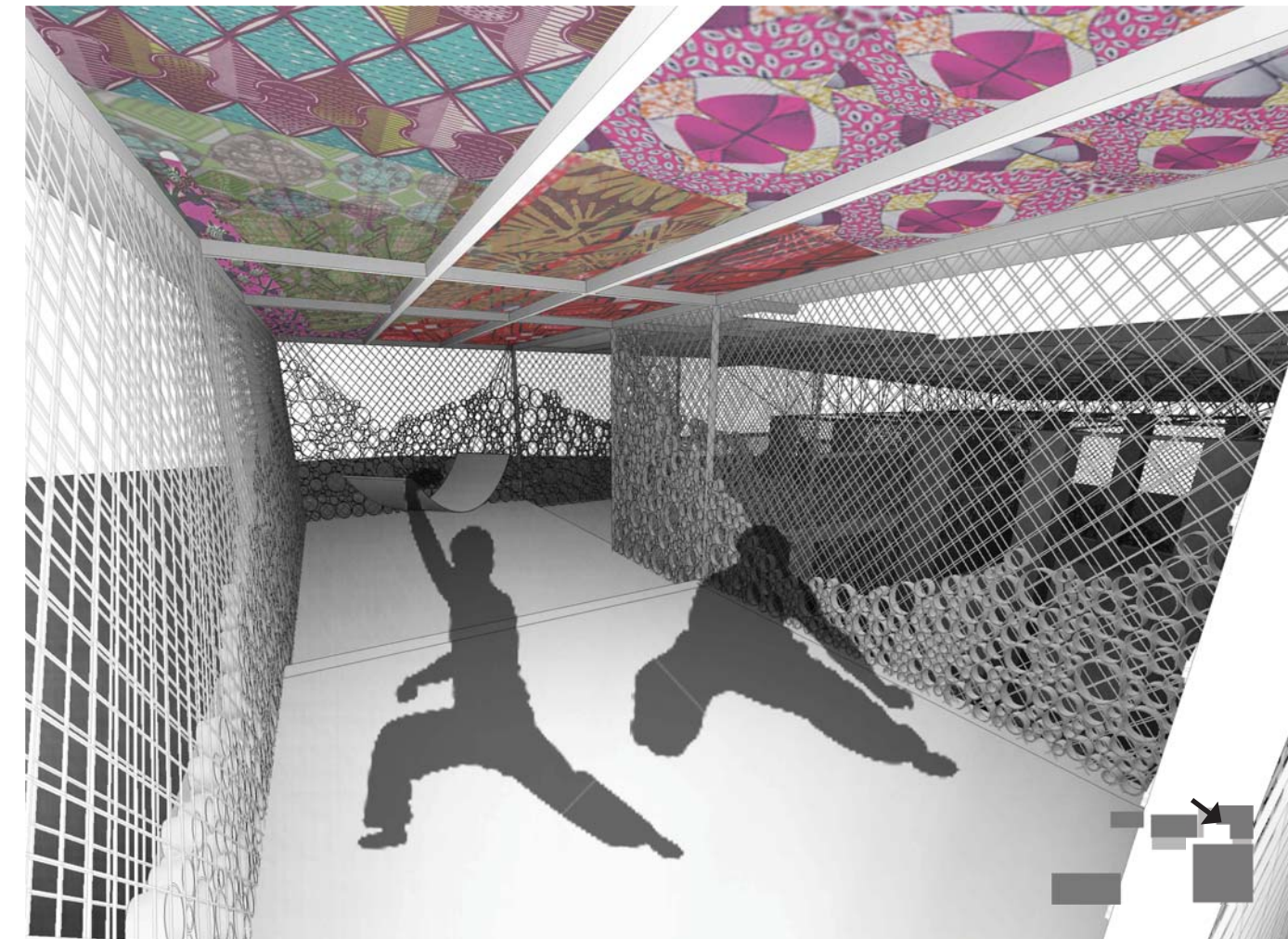
les toits du bloc administratif/réligieux seront dédiés aux terrasses abritées par des structures simples et légères qui hébergeront un atelier pour des petits groupes de travail.

Equiper sa terrasse d'un toit, c'est se protéger du soleil, mais c'est aussi la rendre plus belle, plus calme. Colorée de pagnes collés au plafond elle devient une source d'inspiration.

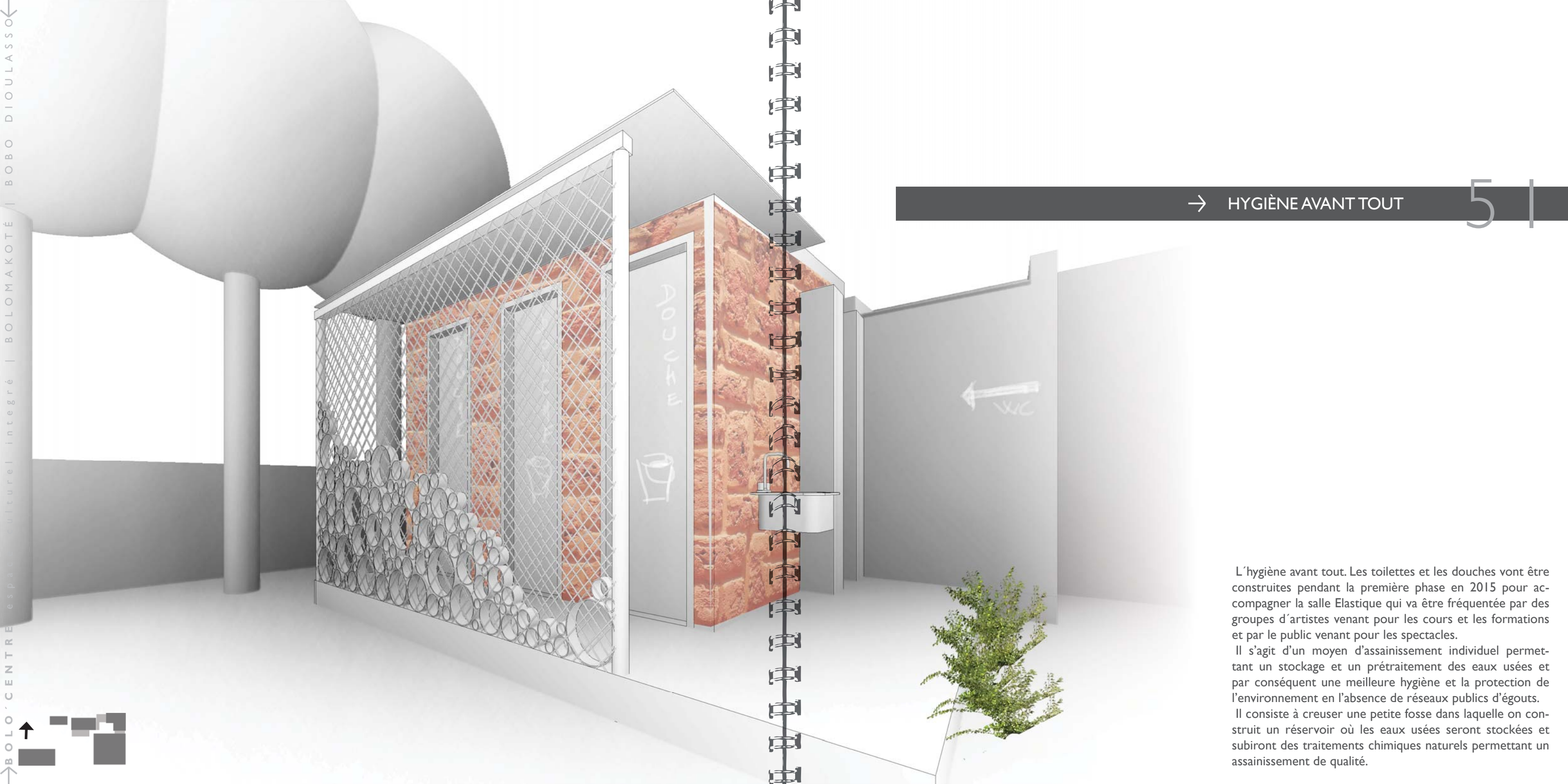


L'ATELIER SUR LA TERRASSE

49







→ HYGIÈNE AVANT TOUT

L'hygiène avant tout. Les toilettes et les douches vont être construites pendant la première phase en 2015 pour accompagner la salle Elastique qui va être fréquentée par des groupes d'artistes venant pour les cours et les formations et par le public venant pour les spectacles.

Il s'agit d'un moyen d'assainissement individuel permettant un stockage et un prétraitement des eaux usées et par conséquent une meilleure hygiène et la protection de l'environnement en l'absence de réseaux publics d'égouts.

Il consiste à creuser une petite fosse dans laquelle on construit un réservoir où les eaux usées seront stockées et subiront des traitements chimiques naturels permettant un assainissement de qualité.



STRATÉGIE DE L'AMÉNAGEMENT DE L'ESPACE PUBLIC  
Les mobiliers urbains sont des constituants majeurs de l'espace public. Ils activent le paysage urbain sans occuper l'espace ni gêner la circulation. Ils animent les murs sans étouffer les bâtiments, l'architecture et l'endroit lui-même.

Dans les pays où le climat le permet les gens réalisent la plupart de leurs activités dehors dans leurs cours et dans les rues. Au Burkina particulièrement les étudiants recherchent les éclairages publics afin d'étudier à leurs lumières, la nuit, quand la ville est tranquille. On voudrait leur offrir non seulement la lumière, mais aussi des bancs et surtout des murs, qu'on permettra d'utiliser comme des tableaux noirs.

# DE LOIN



→ VU DE LOIN

53







## tuyaux - récupération



→ VU DE PRES

55



La verdure a un rôle important sur l'équilibre urbain. Elle produit de l'oxygène, mais surtout purifie l'air en éliminant les poussières tellement présentes dans les pays sahéliens. En effet, les polluants et les poussières en suspension dans l'air peuvent être captés par les feuilles des arbres, limitant ainsi leur circulation dans l'environnement.



BOLO'CENTRE  
espace culturel intégré | BOLOMAKOTÉ | BOBO-  
DIOULASSO

|                                       |  |   |                         |
|---------------------------------------|--|---|-------------------------|
| administration de démarrage du projet |  | ::: permis de construire<br>::: tirage et communication | I 250 000 F<br>75 000 F |
| SOUS-TOTAL DE PHASE 0                 |  |   | I 325 000 f             |
| construction                          | ::: salle Élastique  |   | 15 930 000 F            |
|                                       | ::: toilettes, douches, fosse septique                       |   | I 195 500 F             |
|                                       | ::: électricité  |   | 2 200 000 F             |
|                                       | ::: plomberie  |   | 450 000 F               |
|                                       | ::: aménagement de l'espace libre                            |   | 250 000 F               |
|                                       | ::: reserve pour les imprévus (10%)                          |   | 2 000 2 550 F           |
| gestion                               | ::: équipe du projet   |   | 545 000 F               |
|                                       | ::: comité directeur   |   | 300 000 F               |
|                                       | ::: comité de suivi et de l'appuie - pilotage                |   | 320 000 F               |
|                                       | ::: expert technique   | couvert par CMU   |                         |
|                                       | ::: tirage et communication                                  |   | 50 000 F                |
| protocole                             | ::: frais d'ouverture de la phase 2015                       |   | 350 000 F               |
| SOUS-TOTAL DE PHASE 2015 (4 MOIS)     |  |   | 23 593 050 f            |
| construction                          | ::: bloc du secrétariat et de la chapelle avec la terrasse   |   | 8 098 775 F             |
|                                       | ::: aménagement provisoire de la bibliothèque et du café     |   | 250 000 F               |
|                                       | ::: kiosques devant l'entrée                                 |   | 650 000 F               |
|                                       | ::: électricité  |   | 2 000 000 F             |
|                                       | ::: plomberie  |   | 50 000 F                |
|                                       | ::: aménagement de l'atrium                                  |   | 445 000 F               |
|                                       | ::: reserve pour les imprévus (10%)                          |   | I 149 377 F             |
| gestion                               | ::: équipe du projet   |   | 805 000 F               |
|                                       | ::: comité directeur   |   | 450 000 F               |
|                                       | ::: comité de suivi et de l'appuie - pilotage                |   | 480 000 F               |
|                                       | ::: expert technique   | couvert par CMU   |                         |
|                                       | ::: tirage et communication                                  |   | 50 000 F                |
| protocole                             | ::: frais d'ouverture de la phase 2016                       |   | 350 000 F               |
| SOUS-TOTAL DE PHASE 2016 (6 MOIS)     |  |   | I4 778 152 f            |
| construction                          | ::: bloc de l'aire pour les sympathisants (chambres d'hôtes) |   | I I 556 500 F           |
|                                       | ::: aménagement final de la biblio/médiathèque et du café    |   | 750 000 F               |
|                                       | ::: électricité  |   | 2 000 000 F             |
|                                       | ::: plomberie  |   | 100 000 F               |
|                                       | ::: aménagement de l'espace libre                            |   | 100 000 F               |
|                                       | ::: reserve pour les imprévus (10%)                          |   | I450 650 F              |
| gestion                               | ::: équipe du projet   |   | 805 000 F               |
|                                       | ::: comité directeur   |   | 450 000 F               |
|                                       | ::: comité de suivi et de l'appuie - pilotage                |   | 480 000 F               |
|                                       | ::: expert technique   | couvert par CMU   |                         |
|                                       | ::: tirage et communication                                  |   | 50 000 F                |
| protocole                             | ::: frais d'ouverture de la phase 2017                       |   | 350 000 F               |
| SOUS-TOTAL DE PHASE 2017 (6 MOIS)     |  |   | 18 092 150 f            |
| TOTAL                                 |  |   | 57 788 352 f            |

COMBIEN?

→ POUR RENDRE LE REVE RÉEL

BUDGET À PARTAGER

BUDGET PRÉVISIONNEL

La réalisation du projet a été pensée de façon modulaire afin de réaliser les travaux par tranche au fur et à mesure de l'encaissement des subventions.

L'association Bolo'Arts, porteuse du projet, est également responsable pour la partie financement et sa recherche.

La parcelle pour le centre sera occupée gratuitement, comme atteste l'acceptation de la "demande d'occupation d'un espace à la chapelle Saint André de Bolomakoté" (réf. 038/14/BOLOARTS/AAB du 5 octobre 2014)

Le financement pour la construction elle-même sera recherché par l'association Bolo'Arts parmi les institutions locales, nationales et internationales ainsi que parmi ses partenaires locaux et étrangers.

Bolo'Arts compte s'adresser à la mairie du secteur n° 6 de Bobo-Dioulasso, à la Mairie Centrale de la ville de Bobo Dioulasso, au Ministère de la Culture et du Tourisme, au Ministère de l'Habitat et de l'Urbanisme, au Fonds Permanent pour le Développement des Collectivités Territoriales (FPDCT) au service des collectivités territoriales, aux ambassades des pays propices ainsi qu'à l'Institut français. Les événements culturels seront organisés tant au Burkina qu'à l'étranger en partenariat avec d'autres associations pour collecter des fonds.

La partie du salaire de l'expert technique (architecte) sera prise en charge par le partenaire Cigler Marani Architects. L'association vise à contacter les différents acteurs qui agissent dans la sous-région. Comme par exemple Electriciens Sans Frontières (ESF) pour l'électrification du complexe (ceux-ci pourraient selon leurs anciens projets assurer la fourniture de matériels électriques, la présence d'experts métier sur le chantier et la formation professionnelle aux populations locales - chantier école, transfert de compétences, création d'emplois...)

VENTE DES SOUVENIRS

La ligne "CementCMU pour BOLO'CENTRE" amène des sacs à main, des pochettes pour des appareils divers, les porte-documents... tous ces articles pour offrir des souvenirs engagés et utiles pour les sympathisants du projet.



## SALLE ÉLASTIQUE

- cours payants pour le public - musique, danse (afro traditionnelle, contemporaine, populaire - hiphop, break dance, salsa...), sport (yoga, musculation...) >>> couvrir la maintenance du centre
- frais de formations et de stages >>> garantir la rémunération des maîtres
- location du complexe pour des résidences de création et des événements privés >>> couvrir la maintenance du centre
- spectacles gratuits/payants de la troupe artistique locale >>> rassurer l'indépendance logistique de la troupe pour ses répétitions et spectacles
- projections de films en plein air

## BIBLIOTHÈQUE

- frais d'adhésion symbolique et abordable >>> garantir pour tous un accès à des ouvrages généraux (atlas, dictionnaires, ...) ou spécifiques (ouvrages africains, livres en langue locale, livres de formation - gestion, comptabilité, médecine traditionnelle), récents et multiculturels pour tout travail de recherche et de lecture
- frais de participation aux programmes spécifiques (alphabétisation, initiation aux ordinateurs) >>> couvrir l'impression des manuels scolaires

## CYBER CAFÉ

- frais d'adhésion symbolique et abordable >>> couvrir les factures (wifi, électro) et les salaires des responsables
- formations des élèves, des enseignants, des professionnels, à l'outil informatique (traitement de texte, tableur, logiciel de navigation sur Internet...)
- cours d'informatique pour les écoles
- assistance à la rédaction des rapports, courriers et notes sur un support informatique, l'impression et la reliure
- formations à l'utilisation des outils multimédia (création et montage de vidéos, photo, etc.)

## KIOSQUES

- location symbolique >>> permettre l'essor économique de l'art et l'artisanat local en soutenant de jeunes artistes non installés par la vente locale et par la création d'un pôle d'échanges de savoir-faire

## SPORT

- volet indépendant financièrement >>> utiliser le sport comme levier pour attirer les enfants vers les autres activités organisées par le centre >>> développer les valeurs sportives à travers la coopération avec des écoles voisines >>> obtenir des bons résultats pour les équipes sportives
- activités sportives durant les vacances scolaires

## CHAMBRES D'HÔTES

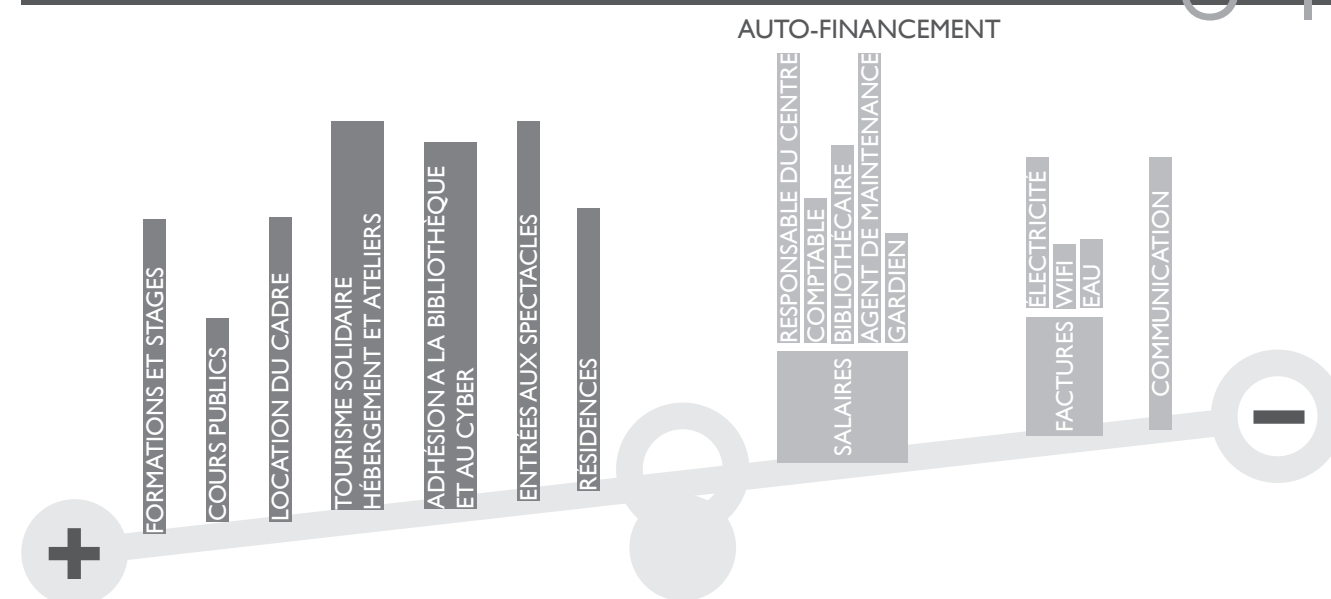
- location des chambres >> permettre le développement du tourisme solidaire et assurer le logement temporaire d'artistes et de stagiaires souhaitant bénéficier des services du centre notamment en terme de formation professionnelle, de stages et de résidences

## ESPACE DE LA RUE

- soutien gratuit scolaire et extrascolaire >>> permettre aux élèves du quartier de profiter d'un espace de travail éclairé le soir

# COMBIEN? DEMAIN?

→ POUR MAINTENIR LA RÉALITÉ



Le centre sera géré par les salariés sur un mode d'auto-financement. L'équipe burkinabè qui sera en charge du futur centre a déjà une solide expérience à travers la gestion du festival annuel et de l'association elle-même.

Cette équipe sera constituée du responsable du centre, d'un bibliothécaire (et responsable du cyber), d'un gardien, d'un agent de maintenance et de bénévoles.

Le mode d'auto-financement exige des revenus pour couvrir les frais de maintenance (factures pour l'électricité, le wifi, l'eau, les salaires et la communication). Ces revenus vont être générés par les activités définies en fonction des besoins locaux : adhésion à la bibliothèque, au cyber, cours artistiques pour le public, location de la salle, résidences de création, formations et stages. Parmi les spectacles, il y aura des pièces gratuites mais aussi payantes.

L'association voudrait organiser des échanges de compétences nord/sud en art, en sport, en informatique, organiser des cours de vacances et participer au tourisme solidaire...

Pour assurer la fourniture d'ouvrages et le renouvellement du matériel informatique, l'association recherchera des partenaires externes.

Par ailleurs, l'installation de panneaux solaires pour certains équipements permettrait de réduire substantiellement la facture d'électricité. Ce point dépend de la recherche de partenaires spécialisés (p.ex. Électriciens sans Frontières pour l'installation et la formation).

La comptabilité du centre culturel sera tenue par le trésorier actuel de l'association qui sera formé en comptabilité. Un compte-rendu mensuel/annuel sera effectué et transmis aux adhérents et aux partenaires.

→ DIVERS ET CONTACTS

|                       |  |
|-----------------------|--|
| Localisation:         | région des Hauts-Bassins, province du Houet  |
| GPS coordonnées:      | 11°09'45" N 4°17'42" W, 446m alt   |
| Porteur du projet:    | association Bolo'Arts ::: <a href="mailto:association.boloarts@gmail.com">association.boloarts@gmail.com</a><br><a href="http://www.boloarts.wordpress.com">www.boloarts.wordpress.com</a>   |
| Gestion:              | association Bolo'Arts ::: <a href="mailto:association.boloarts@gmail.com">association.boloarts@gmail.com</a><br>communauté crétienne catholique de Bolomakoté  |
| Initiation du projet: | association Bolo'Arts ::: <a href="mailto:association.boloarts@gmail.com">association.boloarts@gmail.com</a>   |
| Rédaction:            | SOLNICKÁ, Michaela, Ing.arch. ::: <a href="mailto:solnicka@ciglermarani.com">solnicka@ciglermarani.com</a><br>Cigler Marani Unlimited / Cigler Marani Architects, a. s.<br><a href="http://www.unlimitedcma.com">www.unlimitedcma.com</a><br>Les partenaires externes sont invités à participer au projet en tant qu'architecte et facilitateur de projet. Le partenaire est familier à la situation et est en contact régulier avec les principales parties prenantes du projet. Le partenaire est membre d'honneur de l'association Bolo'Arts. |
| Design-architecture:  | Cigler Marani Unlimited / Cigler Marani Architects, a. s.  |
| Plans et cartes:      | SOLNICKÁ, Michaela, Ing.arch.  |
| Photos:               | SOLNICKÁ, Michaela, Ing.arch.  |

en Janvier 2015  
au Burkina Faso

**CIGLER | MARANI UNLIMITED**

JAN 2015

## PARTAGER - VALORISER - DYNAMISER







PARTAGER - VALORISER - DYNAMISER

JAN  
2015

CIGLER | MARANI UNLIMITED